

# BLIŻEJ RYNKU PRACY



- Pandemia koronawirusa i związane z nią obostrzenia przyczyniły się do rozwoju e-administracji
- Działania aktywizacyjne na rzecz osób niepełnosprawnych
- E-wizyty kolejnym elementem nowoczesnej oferty ZUS dla klientów
- Krajowy Fundusz Szkoleniowy – możliwości na 2021 rok
- Bezrobocie w regionie – Tarnowski rynek pracy w okresie 11 miesięcy 2020 roku
- Zasiłki, stypendia, dodatki, świadczenia

ISSN 2450-6745



# Słowo od redakcji

**W**bieżącym numerze Informatora na wstępie przedstawiamy informacje o wzroście popularności usług świadczonych online do którego przyczyniła się pandemia.

W kolejnym artykule prezentujemy działania podejmowane w Powiatowym Urzędzie Pracy w Tarnowie, które mają na celu aktywizację zawodową osób niepełnosprawnych doświadczających trudności na rynku pracy.

Epidemia COVID-19 przyczyniła się do wzrostu zainteresowania Polaków e-usługami, e-administracją oraz innymi rozwiązaniami cyfrowymi. Zapraszamy do poznania E-wizyty nowoczesnej oferty ZUS skierowanej do klientów.

Specyfika dzisiejszych czasów stawia przed pracodawcami i pracownikami nowe wyzwania, nie tylko w obszarze organizacyjnym, czy finansowym ale również w zakresie dbania i wspierania kapitału ludzkiego. Krajowy Fundusz Szkoleniowy stanowi odpowiedź na obecne i przyszłe potrzeby pracodawców i pracowników w zakresie finansowania kształcenia ustawicznego - zapraszamy do poznania zasad przyznawania środków KFS w 2021 roku.

Na zakończenie numeru prezentujemy informacje nt. sytuacji na lokalnym rynku pracy w mieście Tarnowie i powiecie tarnowskim.

## Spis treści

- Pandemia koronawirusa i związane z nią obostrzenia przyczyniły się do rozwoju e-administracji ➔ str. 3
- Działania aktywizacyjne na rzecz osób niepełnosprawnych ➔ str. 4
- E-wizyty kolejnym elementem nowoczesnej oferty ZUS dla klientów ➔ str. 6
- Krajowy Fundusz Szkoleniowy - możliwości na 2021 rok ➔ str. 8
- Bezrobocie w regionie – Tarnowski rynek pracy w okresie 11 miesięcy 2020 roku ➔ str. 11
- Zasiłki, stypendia, dodatki, świadczenia ➔ str. 14

Pandemia koronawirusa i związane z nią obostrzenia przyczyniły się do rozwoju

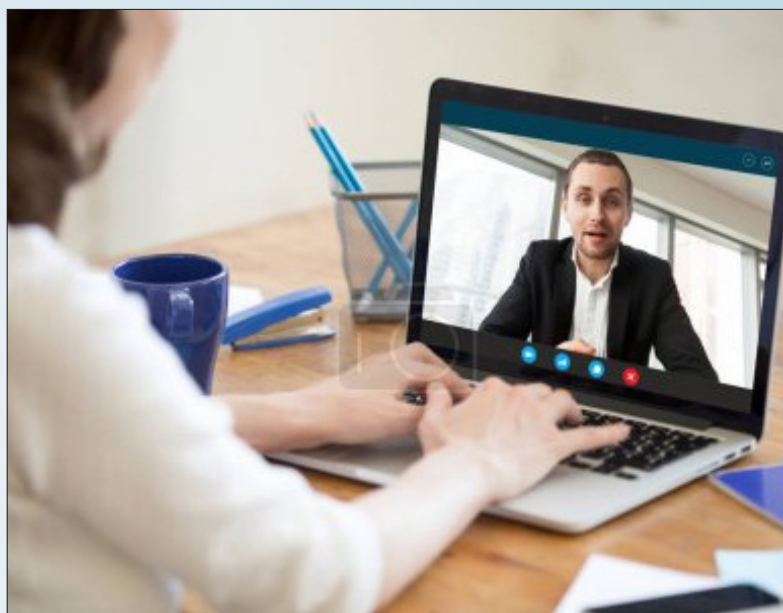
# e-administracji

W ostatnim czasie można zauważyć znaczący wzrost popularności usług świadczonych online.

Mocniejszym bodźcem do skorzystania z elektronicznej możliwości kontaktu z administracją publiczną okazało się zalecane niewychodzenie z domu i ograniczenie tradycyjnego funkcjonowania urzędów. Główną przyczyną, która wymusiła większe zainteresowanie usługami online jest pandemia koronawirusa i wprowadzone obostrzenia. Obecna sytuacja na pewno skutecznie zmieniła podejście do cyfryzacji administracji publicznej i jest to zmiana w niewątpliwie dobrym kierunku.

Powiatowy Urząd Pracy w Tarnowie w bieżącym roku odnotował znaczący wzrost dokumentów przesyłanych online przez platformę ePUAP (Elektroniczna Platforma Usług Administracji Publicznej) oraz [praca.gov.pl](http://praca.gov.pl). Główną przyczyną takiego zainteresowania była realizacja przez tutejszy Urząd tzw. Tarczy Anty-kryzysowej, w ramach której przedsiębiorcy mieli możliwość złożenia (drogą elektroniczną) wniosku o:

- dofinansowanie części kosztów do wynagrodzeń dla pracowników przedsiębiorcy,
- dofinansowanie części kosztów prowadzenia działalności gospodarczej dla przedsiębiorcy będącego osobą fizyczną niezatrudniającą pracowników,
- dofinansowanie części kosztów do wynagrodzeń dla pracowników organizacji pozarządowych,
- dofinansowanie części kosztów do wynagrodzeń pracowników dla kościelnej osoby prawnej,
- niskoprocentowaną pożyczkę na pokrycie bieżących kosztów prowadzenia działalności gospodarczej



dla mikroprzedsiębiorców oraz organizacji pozarządowych.

Do Powiatowego Urzędu Pracy w Tarnowie w ramach ww. form pomocy wpłynęło łącznie ponad 18 600 wniosków z czego około połowa złożona została online.

Dotychczas mało popularna forma elektroniczna dokumentów, wykorzystywana jedynie w szczególnych okolicznościach, stała się bardziej popularna i niejednokrotnie niezbędna.

W czasie pandemii i związanych z nią ograniczeń klienci spostrzegli, że wiele spraw można załatwić bez wychodzenia z domu i o każdej porze dnia przez 7 dni w tygodniu. Wachlarz e-usług dostępnych w Urzędzie jest bardzo szeroki. Klienci bardzo szybko przekonali się, że taki sposób składania dokumentów i załatwiania spraw jest szybki i sprawny.

Przedsiębiorcy, którzy po raz pierwszy zakładali profil zaufany, składali wnioski drogą elektroniczną mogli liczyć na pomoc informatyczną pracownika tutejszego Urzędu. Zainteresowanie wśród klientów Urzędu tą formą składania dokumentów było bardzo duże.

Tutejszy Urząd otrzymał w 2020 r. ponad 6 000 pism przesłanych drogą elektroniczną w ramach platformy [praca.gov.pl](http://praca.gov.pl) co daje bardzo duży wzrost w porównaniu do 2019 r. gdzie takich pism wpłynęło jedynie 332.

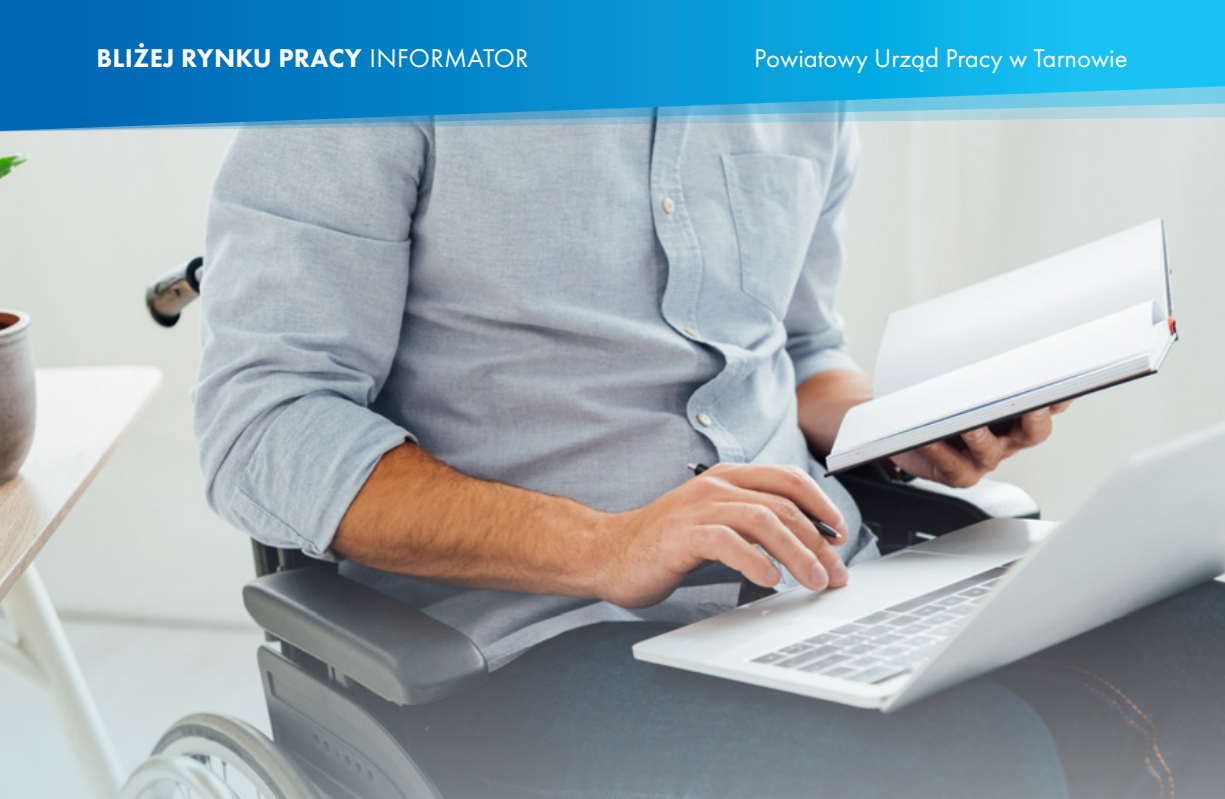
Ponadto z możliwości elektronicznej rejestracji osób bezrobotnych lub poszukujących pracy skorzystało w 2020 r. 2665 osób i jest to o 1659 osób więcej w stosunku do 2019 r.

**Monika Krupa**

Zastępca Naczelnika

Wydziału Organizacyjno-Prawnego





# Działania aktywizacyjne na rzecz osób niepełnosprawnych

Niepełnosprawność to jedna z barier, która może utrudniać wejście lub powrót na rynek pracy, jednak nie powinna powodować wyeliminowania z obszaru zawodowego. Jednym z kluczowych zadań urzędów pracy jest przeciwdziałanie dyskryminacji osób niepełnosprawnych na współczesnym rynku pracy. Trwająca pandemia wpływa na różne aspekty naszego życia. Nie pozostaje również bez wpływu na sytuację osób niepełnosprawnych na rynku pracy. W celu poprawy sytuacji zawodowej osób niepełnosprawnych Powiatowy Urząd Pracy w Tarnowie podejmuje szereg różnych działań. Istotnym obszarem tych działań jest pozyskiwanie dodatkowych środków finansowych

z Państwowego Funduszu Rehabilitacji Osób Niepełnosprawnych, które umożliwiają realizację zadań z zakresu rehabilitacji zawodowej osób niepełnosprawnych zgodnie z ustawą z dnia 27 sierpnia 1997 r. o *rehabilitacji zawodowej i społecznej oraz zatrudnianiu osób niepełnosprawnych*.

Instrumenty aktywizacji zawodowej osób niepełnosprawnych realizowane przez Urząd adresowane są zarówno bezpośrednio do tych osób jak i do pracodawców zainteresowanych ich zatrudnieniem. Osoby niepełnosprawne zainteresowane założeniem własnej firmy mogą skorzystać ze wsparcia w postaci jednorazowych środków na podjęcie działalności gospodarczej,

rolniczej albo na podjęcie działalności w formie spółdzielni socjalnej. Natomiast pracodawcy mogą liczyć na wsparcie w postaci zwrotu kosztów wyposażenia stanowiska pracy osoby niepełnosprawnej.

Środki PFRON na podjęcie działalności gospodarczej, rolniczej lub na podjęcie działalności w formie spółdzielni socjalnej mogą być przyznane jednorazowo osobie niepełnosprawnej zarejestrowanej w urzędzie pracy jako bezrobotna albo poszukująca pracy niepozostająca w zatrudnieniu. Dofinansowanie może zostać przyznane w wysokości:

- nie wyższej niż sześciokrotność przeciętnego wynagrodzenia w przypadku zobowiązania do prowadzenia działalności

gospodarczej, rolniczej lub członkostwa w spółdzielni socjalnej nieprzerwanie przez okres co najmniej 12 miesięcy,

- wynoszącej od sześciokrotności przeciętnego wynagrodzenia do piętnastokrotności przeciętnego wynagrodzenia w przypadku zobowiązania do prowadzenia działalności gospodarczej, rolniczej lub członkostwa w spółdzielni socjalnej nieprzerwanie przez okres co najmniej 24 miesiące pod warunkiem, że osoba ta nie otrzymała dotychczas bezzwrotnych środków publicznych na ten cel oraz w okresie 12 miesięcy bezpośrednio poprzedzających dzień złożenia wniosku nie prowadziła działalności gospodarczej, rolniczej lub nie była członkiem spółdzielni socjalnej.

#### Przy rozpatrywaniu wniosku o dofinansowanie brane są pod uwagę:

- przewidywane efekty ekonomiczne przedsięwzięcia,
- popyt i podaż lokalnego rynku na planowaną działalność,
- kalkulacja wydatków na uruchomienie działalności w ramach wnioskowanych środków,
- uprawnienia i kwalifikacje wnioskodawcy,
- wysokość środków własnych wnioskodawcy,
- wysokość posiadanych środków PFRON przeznaczonych na ten cel w danym roku.

Przedstawienie danych w powyższym zakresie ma na celu dokonanie oceny prawdopodobieństwa prowadzenia przez osobę niepełnosprawną przedsięwzięcia w okresie 12 lub 24 miesięcy od jego rozpoczęcia. Zawarcie umowy o dofinansowanie poprzedzają negocjacje, podczas których uzgadniane są warunki umowy.

Współczesny rynek pracy potrzebuje osób, które potrafią radzić sobie w trudnych sytuacjach zawodowych oraz adaptować do zmieniających się warunków. Pracodawcy doceniają

w pracownikach zdolność do umiejętności współpracy z innymi oraz zaangażowanie w realizację powierzonych zadań. Są to cechy, którymi często charakteryzują się osoby, borykające się na co dzień z niepełnosprawnością. Pracodawcy dostrzegają potencjał tych osób i coraz częściej oraz chętniej je zatrudniają. Aby wesprzeć pracodawców i umożliwić osobom niepełnosprawnym znalezienie zatrud-

zatrudnionego pracownika lub w przypadku gdy zatrudnienie osoby niepełnosprawnej nie wymagało przystosowania o spełnieniu warunków bezpieczeństwa i higieny pracy na tym stanowisku. Zwrot kosztów obejmuje udokumentowane koszty zakupu lub wytworzenia wyposażenia stanowiska pracy wraz z niepodlegającym odliczeniu podatkiem VAT i podatkiem akcyzowym. Jed-

## Współczesny rynek pracy potrzebuje osób, które potrafią radzić sobie w trudnych sytuacjach zawodowych oraz adaptować do zmieniających się warunków.

nienia Powiatowy Urząd Pracy w Tarnowie oferuje wsparcie finansowe.

#### Pracodawca, który:

- prowadzi działalność przez okres co najmniej 12 miesięcy;
- przez okres 36 miesięcy zatrudni osobę niepełnosprawną zarejestrowaną w powiatowym urzędzie pracy jako bezrobotną albo poszukującą pracy niepozostającą w zatrudnieniu

może ubiegać się bowiem o zwrot kosztów wyposażenia stanowiska pracy. Maksymalna wysokość pomocy na wyposażenie jednego stanowiska wynosi piętnastokrotność przeciętnego wynagrodzenia. Zwrotu kosztów dokonuje się na podstawie umowy cywilnoprawnej, która określa wysokość pomocy oraz prawa i obowiązki stron ją zawierających. Warunkiem dokonania zwrotu kosztów jest uzyskanie pozytywnej opinii Państwowej Inspekcji Pracy o przystosowaniu stanowiska pracy do potrzeb wynikających z niepełnosprawności

nakże zwrotowi nie podlegają koszty poniesione przez pracodawcę przed dniem zawarcia umowy.

Praca stanowi dla każdej osoby pewną wartość. Osobom zmagającym się z obciążeniem jakim jest niepełnosprawność często trudniej znaleźć zatrudnienie. Finansowe formy pomocy realizowane każdego roku przez Powiatowy Urząd Pracy w Tarnowie mają na celu wyrównanie szans oraz umożliwienie osobom niepełnosprawnym znalezienie trwałego i satysfakcjonującego zatrudnienia. Zachęcamy zatem pracodawców oraz osoby z orzeczoną stopniem niepełnosprawności do współpracy i korzystania z oferowanego w 2021 r. wsparcia. Maksymalna wysokość pomocy przyznawana w ramach poszczególnych form pomocy uzależniona jest od wysokości posiadanych środków PFRON na ten cel w danym roku.

**Justyna Pędrak**

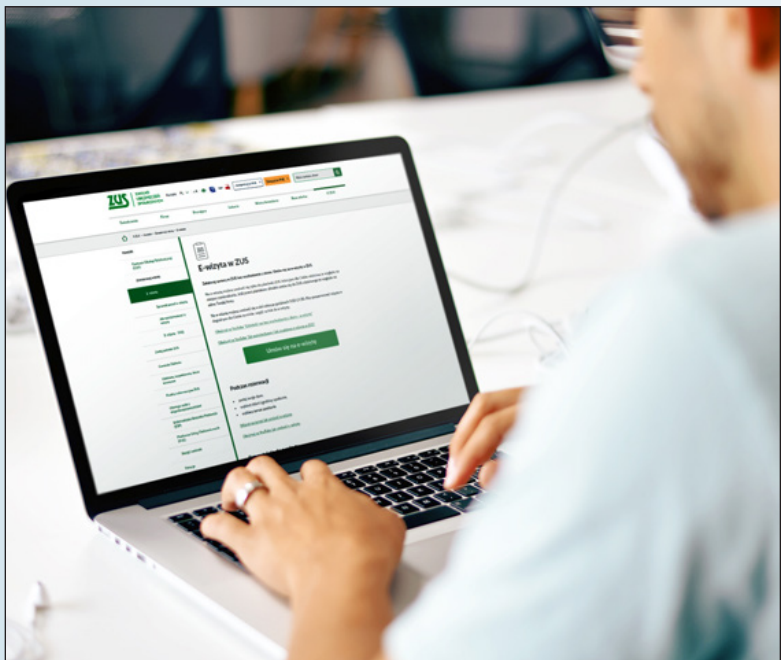
Zastępca Naczelnika Wydziału Instrumentów Rynku Pracy

# E-wizyty

## kolejnym elementem nowoczesnej oferty ZUS dla klientów

**E**pidemia COVID-19 przyczyniła się do wzrostu zainteresowania Polaków e-usługami, e-administracją oraz innymi rozwiązaniami cyfrowymi. Znaczna część naszego życia – zarówno zawodowego jak i prywatnego – przeniosła się do sieci. Zdalna praca, zdalna edukacja, internetowy kontakt ze współpracownikami, bliskimi i przyjaciółmi – to nowa rzeczywistość, której w dalszym ciągu uczymy się i staramy się jej sprostać.

Obecna sytuacja uwiarydliwiła, jak duże znaczenie ma skuteczne i szybkie dostosowanie się organizacji do zmian, przy wykorzystaniu elastycznych i efektywnych usług dla obywateli. Zakład Ubezpieczeń Społecznych, wychodząc naprzeciw oczekiwaniom i potrzebom klientów, udostępnił nową usługę, jako alternatywną formę kontaktu. Jest to wideorozmowa klienta z pracownikiem oddziału – tzw. **e-wizyta**.



### Rezerwacja e-wizyty

Aby skorzystać z e-wizyty, klient musi ją zarezerwować.

Film z instrukcją znaleźć można również na kanale YouTube.

- Link do strony z rezerwacją jest dostępny na stronie <https://www.zus.pl/e-wizyta>
  - Po kliknięciu klient wybiera interesujący go obszar merytoryczny e-wizyty: tj. zasiłki, emerytury-renty, firmy i pracownicy, potwierdzenie profilu PUE ZUS lub ulgi i umorzenia oraz wprowadza kod pocztowy miejsca swojego zamieszkania.
  - Na podstawie wprowadzonego kodu pocztowego wybrany zostaje oddział ZUS, przypisany do tego kodu.
  - Po zatwierdzeniu klient otrzymuje listę dostępnych terminów, następnie wybiera termin e-wizyty: dzień i godzinę.
  - Po wybraniu terminu klient podaje swoje dane: imię, nazwisko, numer telefonu, adres e-mail.
  - Podczas rezerwacji klient może wybrać opcję e-wizyty z udziałem opiekuna faktycznego lub prawnego. W takiej sytuacji, oprócz swoich danych, wymienionych wyżej, podaje imię i nazwisko opiekuna faktycznego lub prawnego.
  - W celu zakończenia procesu rezerwacji, wymagane jest udzielenie zgody na przetwarzanie danych osobowych. Dopiero po złożeniu
- niezbędnych oświadczeń – poprzez zaznaczenie okienka wyboru, akcja „rezerwuj” będzie aktywna. Po zarezerwowaniu e-wizyty klient na podany e-mail otrzymuje potwierdzenie z linkami do:
- Przygotowania do e-wizyty
  - E-wizyty
  - Informacji RODO
  - Testu połączenia sieciowego
  - Rezygnacji z e-wizyty
- Dzień przed terminem e-wizyty, klient otrzymuje maila przypominającego o spotkaniu.
  - W dniu e-wizyty, na godzinę przed spotkaniem, na wskazany podczas rejestracji nr telefonu, klient otrzymuje sms z przypomnieniem o zaplanowanej wideorozmowie.



## Wymagania

1. Aby klient mógł skorzystać z e-wizyty w ZUS musi posiadać komputer/urządzenie z kamerą oraz mikrofonem. Urządzenia powinny spełniać następujące wymagania:
  - minimalne wymagania systemowe zalecane dla komputerów z systemem Windows: Windows 7 z dodatkiem Service Pack 1 i nowszym – sterowniki powinny być aktualne, dwurdzeniowy procesor Intel 2.XX GHz lub procesor AMD (zalecane minimum 4 GB pamięci RAM),
  - minimalne wymagania systemowe zalecane dla komputerów Mac: MacOS 10.12 i nowsze,
  - w oparciu o Intel CPI (zalecane minimum 2 GB pamięci RAM),
  - iPhone i iPad - iOS 12.0 i nowsze oraz iPadOS 13.1 i nowsze,
  - smartfony z systemem Android - Nougat 7.0 i nowsze (wymagane 2 GB pamięci RAM),
  - ostatnia wersja jednej z przeglądarek: Google Chrome, Mozilla Firefox, Apple Safari lub Microsoft Edge na komputerach z systemem Windows, Mac lub Linux,
  - kamera z minimalną rozdzielczością 1280x720.

Ponadto klient powinien dysponować łączem internetowym o przepustowości nie mniejszej niż 2Mbps.

2. Kamera/laptop klienta powinny być tak ustawione, aby nie było widać fragmentów mieszkania: tło powinno być neutralne (np. ściana), twarz powinna być dobrze oświetlona. Urządzenie nie powinno być ustawione naprzeciwko okna.
3. Jeśli klient chce uzyskać informacje w indywidualnej sprawie, powinien przygotować swój dokument tożsamości. Będzie musiał go okazać podczas rozmowy.
4. Klient nie może prowadzić rozmowy z pracownikiem ZUS w ramach e-wizyty w miejscach publicznych, w których panuje duży hałas

i w zasięgu kamery mogą pojawić się osoby trzecie.

5. W trakcie rozmowy klient nie powinien wychodzić poza obiektyw kamery – bez uzasadnionej przyczyny, taka sytuacja będzie podstawą do zakończenia e-wizyty przez pracownika ZUS.
6. W e-wizycie może brać udział osoba trzecia, tylko w sytuacji gdy jest opiekunem faktycznym lub prawnym klienta. Na etapie rezerwacji e-wizyty klient musi zaznaczyć, że w rozmowie weźmie udział opiekun oraz podać jego imię i nazwisko.
7. Klient nie może udostępnić innym osobom zrzutów z ekranu oraz nagrań e-wizyty.

Przed przystąpieniem do konsultacji zalecane jest wykonanie testu kamery i mikrofonu, a także połączenia sieciowego. W tym celu należy kliknąć w link do wykonania testu zawarty w mailu potwierdzającym rezerwację wizyty.

W celu odwołania e-wizyty należy w mailu potwierdzającym kliknąć w **Zrezygnuj z e-wizyty**.

### Przeprowadzenie e-wizyty

Aby rozpocząć konsultację należy w mailu potwierdzającym e-wizytę kliknąć w link do wideokonsultacji. Wówczas wyświetli się ekran do prowadzenia konsultacji. Jeżeli klient połączy się wcześniej niż miał zaplanowaną godzinę konsultacji, na głównym ekranie będzie widział

obraz ze swojej kamery, a w lewym dolnym rogu pojawi się komunikat o oczekiwaniu na połączenie i informacja o godzinie rozpoczęcia konsultacji.

Podczas rozmowy klient widzi obraz swojej kamery w lewym dolnym rogu ekranu, natomiast obraz kamery konsultanta wyświetlony jest na pełnym ekranie.

Oprócz obrazów kamer, ekran udostępnia funkcjonalności:

1. Wyłączenie/włączenie mikrofonu

2. Zakończenie rozmowy

Aby zakończyć rozmowę należy kliknąć w symbol czerwonej słuchawki i zatwierdzić przyciskiem **Tak**.

Wyjście ZUS-u naprzeciw potrzebom klientów spotkało się z dużym zainteresowaniem i jest dobrze oceniane. **Średni czas trwania rozmowy wynosi około 10 minut. Klienci załatwiają online najczęściej sprawy związane z emeryturami, rentami i zasiłkami.** Liczba przeprowadzanych konsultacji stale rośnie. Reakcją na to jest sukcesywne zwiększanie liczby doradców zajmujących się e-wizytami w oddziałach Zakładu. Więcej informacji można znaleźć:

- na stronie: <https://www.zus.pl/e-wizyta>
- telefonicznie – infolinia: 22 560 16 00
- przez e-mail: [cot@zus.pl](mailto:cot@zus.pl)

### Grzegorz Biskup

Naczelnik Wydziału Obsługi Klientów  
i Korespondencji  
Oddział ZUS w Tarnowie





# Krajowy Fundusz Szkoleniowy

## - możliwości na 2021 rok

Podnoszenie kwalifikacji zawodowych zwłaszcza w dzisiejszym, niepewnym i dynamicznie zmieniającym się świecie jest warunkiem koniecznym, by móc utrzymać się na rynku pracy. Zdają sobie z tego pracodawcy, ale coraz częściej również pracownicy, którzy każdego dnia doświadczają sytuacji, w których bez posiadania odpowiednich kwalifikacji odczuwaliby trudności w realizowaniu zadań i celów zawodowych. Pogłębianie wiedzy, zdobywanie nowych umiejętności, czy uaktualnienie posiadanej wiedzy jest więc kluczowe dla rozwoju przedsiębiorstwa.

Specyfika dzisiejszych czasów stawia przed pracodawcami i pracownikami nowe wyzwania, nie tylko w obszarze organizacyjnym, czy finansowym ale również w zakresie dbania i wspierania

kapitału ludzkiego. Zdobycie, czy utrzymanie posiadanego pracownika staje się coraz trudniejsze, a gdy do tego dochodzą wymagania dotyczące posiadanych uprawnień czy kwalifikacji, niezbędnych na danym stanowisku pracy – problem staje się dużo większy.

**Investowanie  
w pracowników  
jest kluczowe dla  
przedsiębiorstwa**

Istnieją branże, w których ciągle podnoszenie kompetencji, kwalifikacji zawodowych, czy nabywanie uprawnień jest warunkiem kluczowym i koniecznym by móc utrzymać się na rynku. W świecie, gdzie zauważana jest duża

konkurencja oraz dbałość o wysoką jakość świadczonych usług, przy niepewnej sytuacji gospodarczo-społecznej, najlepszą inwestycją stają się wszelkiego rodzaju kursy i szkolenia, które podnoszą wartość pracowników.

Problemem, który coraz częściej dotyka pracodawców, poza oczywistymi względami finansowymi i niepewną sytuacją społeczno-ekonomiczną jest brak możliwości znalezienia pracownika posiadającego wąsko wyspecjalizowane, pożądane w danej chwili, umiejętności i kwalifikacje zawodowe wymagane do zajmowania określonego stanowiska pracy. Pracodawcy często korzystając z tzw. wewnętrznej rekrutacji chcą inwestować w posiadany personel, by móc zapłacić luki kompetencyjne w firmie, jednak z różnych powodów jest to proces trudny.



Z jednej strony wymaga zaangażowania ze strony pracowników, często poświęcenia wolnego czasu, z drugiej strony stanowi dodatkowe koszty dla pracodawcy.

Krajowy Fundusz Szkoleniowy stanowi odpowiedź na obecne i przyszłe potrzeby pracodawców i pracowników w zakresie finansowania kształcenia ustawicznego.

### **KFS – na co można przeznaczyć środki**

Krajowy Fundusz Szkoleniowy stanowi wydzieloną część Funduszu Pracy przeznaczoną na dofinansowanie kształcenia ustawicznego pracowników i pracodawców, podejmowanego z inicjatywy lub za zgodą pracodawców. W ramach środków KFS pracodawca może ubiegać się o sfinansowanie kształcenia ustawicznego na które składają się:

- Określenie potrzeb pracodawcy w zakresie kształcenia ustawicznego w związku z ubieganiem się o sfinansowanie tego kształcenia ze środków KFS
- Kursy i studia podyplomowe realizowane z inicjatywy pracodawcy lub za jego zgodą
- Egzamininy umożliwiające uzyskanie dokumentów potwierdzających nabycie umiejętności, kwalifikacji lub uprawnień zawodowych
- Badania lekarskie i psychologiczne wymagane do podjęcia kształcenia lub pracy zawodowej po ukończonym kształceniu
- Ubezpieczenie od następstw nieszczęśliwych wypadków w związku z podjętym kształceniem.

### **KFS cieszy się coraz większym zainteresowaniem**

Ubiegłe lata pokazują, że Krajowy Fundusz Szkoleniowy cieszy się coraz większą popularnością wśród pracodawców i pracowników. Dostrzegalny jest silny związek pomiędzy kursami wybieranymi przez

pracodawców, a obecnymi czy przyszłymi potrzebami firm.

### **Pracodawcy coraz chętniej sięgają po środki z Krajowego Funduszu Szkoleniowego**

W roku 2020 w ramach środków z KFS zostało złożonych 341 wniosków pracodawców. Przy wyborze ustawicznych form kształcenia dużą rolę odgrywały:

**zapotrzebowanie** na pracowników, którzy po nabyciu nowych kwalifikacji mogliby zwiększyć zakres obowiązków i wykonywać pracę na nowym stanowisku pracy. Dużym zainteresowaniem cieszyły się tutaj kursy prawa jazdy C+E, kwalifikacji wstępnej przyspieszonej, operatorów wózków jezdniowych, operatorów koparko-ładowarki, operatorów suwnic czy podestów ruchomych.

**duża konkurencyjność** na lokalnym rynku pracy, która powoduje konieczność poszerzenia i wzbogacenia obecnej oferty pracodawcy o nowe produkty i usługi, lub przyciągnięcie nowej grupy klientów (np. kursy zawodowe i doskonalące z tematyki fryzjerskiej, w tym strzyżenia, koloryzacja, projektowanie fryzur, kosmetycznej, kursy kucharskie i kelnerskie),

**zwiększenie aktywności i poszerzenie zakresu działania** pracodawcy, otwarcie się na nowe rynki, zwiększenie grupy docelowej odbiorców produktów i usług, zakup nowych maszyn, urządzeń czy technologii ( np. szkolenia marketingowe, językowe – branżowe, szkolenia sprzedażowe, szkolenia dotyczące

nowych narzędzi pracy, linii produkcyjnych oraz tzw. szkolenia miękkie w zakresie zarządzania i kierowania zespołem).

W roku 2020 największym zainteresowaniem cieszyły się szkolenia zawodowe zarówno dla operatorów maszyn i urządzeń, monterów, elektromonterów, elektryków, czy pracowników budowlanych i magazynowych, jak również szkolenia dla głównych księgowych, pracowników ds. rachunkowości i księgowości, kadr i płac, referentów, informatyków i operatorów baz danych, programistów, czy grafików komputerowych.

Kolejną grupę odbiorców stanowiły osoby zatrudnione w sektorach opieki zdrowotnej i pomocy społecznej. Tutaj największym zainteresowaniem cieszyły się szkolenia kwalifikacyjne i doskonalące z tematyki medycznej, psychologiczno-terapeutycznej, opieki osób starszych i niepełnosprawnych.

Poza kursami zainteresowaniem cieszyły się studia podyplomowe oraz egzamininy kwalifikacyjne, które umożliwiły pracownikom nabycie wiedzy, umiejętności i kwalifikacji do wykonywania zadań na nowych stanowiskach pracy lub poszerzenia obecnej wiedzy niezbędnej do dalszego wykonywania obowiązków w świetle zmieniających się przepisów.

### **W jaki sposób pozyskać środki**

Pracodawca zainteresowany pozyskaniem środków z KFS składa wniosek w Powiatowym Urzędzie Pracy, właściwym ze względu na siedzibę lub miejsce prowadzenia działalności w okresie prowadzonego naboru.

### **Pracodawca ma dowolność przy wyborze szkoleń**



To pracodawca dokonuje wyboru rodzaju kształcenia, tematyki oraz terminu zgodnego z potrzebami firmy. Nie ma również wymogów dotyczących instytucji szkoleniowej prowadzącej kształcenie ustawiczne lub przeprowadzającej egzamin.

### Zasady przyznawania środków w 2021 roku

W 2021 roku środki KFS będą przeznaczone na realizację działań w zakresie priorytetów ustalonych przez Ministra właściwego ds. pracy, tj.:

- 1) wsparcie kształcenia ustawicznego osób zatrudnionych w firmach, które na skutek obostrzeń zapobiegających rozprzestrzenianiu się choroby Covid-19, musiały ograniczyć swoją działalność;
- 2) wsparcie kształcenia ustawicznego pracowników służb medycznych, pracowników służb socjalnych, psychologów, terapeutów, pracowników domów pomocy społecznej, zakładów opiekuńczo-leczniczych, prywatnych domów opieki oraz innych

placówek dla seniorów/osób chorych/ niepełnosprawnych, które bezpośrednio pracują z osobami chorymi na Covid-19 lub z osobami z grupy ryzyka ciężkiego przebiegu tej choroby;

- 3) wsparcie kształcenia ustawicznego w zidentyfikowanych w danym powiecie lub województwie zawodach deficytowych;
- 4) wsparcie kształcenia ustawicznego osób po 45 roku życia;
- 5) wsparcie kształcenia ustawicznego osób powracających na rynek pracy po przerwie związanej ze sprawowaniem opieki nad dzieckiem;
- 6) wsparcie kształcenia ustawicznego w związku z zastosowaniem w firmach nowych technologii i narzędzi pracy, w tym także technologii i narzędzi cyfrowych;
- 7) wsparcie kształcenia ustawicznego osób, które nie posiadają świadectwa ukończenia szkoły lub świadectwa dojrzałości;
- 8) wsparcie realizacji szkoleń dla instruktorów praktycznej nauki zawodu bądź osób mających zamiar podjęcia się tego zajęcia,

opiekunów praktyk zawodowych i opiekunów stażu uczniowskiego oraz szkoleń branżowych dla nauczycieli kształcenia zawodowego;

Natomiast środki rezerwy KFS będą realizowane w oparciu o priorytety Rady Rynku Pracy, tj.:

- a) wsparcie kształcenia ustawicznego skierowane do pracodawców zatrudniających cudzoziemców;
- b) wsparcie kształcenia ustawicznego pracowników zatrudnionych w podmiotach posiadających status przedsiębiorstwa społecznego, wskazanych na liście przedsiębiorstw społecznych prowadzonej przez MRIPS, członków lub pracowników spółdzielni socjalnych lub pracowników Zakładów Aktywności Zawodowej;
- c) wsparcie kształcenia ustawicznego osób, które mogą udokumentować wykonywanie przez co najmniej 15 lat prac w szczególnych warunkach lub o szczególnym charakterze, a którym nie przysługuje prawo do emerytury pomostowej;
- d) wsparcie kształcenia ustawicznego pracowników Centrów Integracji Społecznej, Klubów Integracji Społecznej, Warsztatów Terapii Zajęciowej;
- e) wsparcie kształcenia ustawicznego osób z orzeczoną stopniem niepełnosprawności;
- f) wsparcie kształcenia ustawicznego osób dorosłych w nabywaniu kompetencji cyfrowych

### Dowiedz się więcej

Zapraszamy na stronę Powiatowego Urzędu Pracy w Tarnowie [tarnow.praca.gov.pl](http://tarnow.praca.gov.pl), a także telefonicznie pod nr tel. 14 6882311,

**Marcin Zaczyk**  
Specjalista ds. rozwoju  
zawodowego

# Bezrobocie w regionie

## – Tarnowski rynek pracy w okresie 11 miesięcy 2020 roku

Region tarnowski zamieszkuje około 310,0 tys. mieszkańców, z czego Tarnów 108,5 tys. osób, a powiat tarnowski 201,5 tys. osób, w tym ponad 8 tys. osób jest klientami Powiatowego Urzędu Pracy w Tarnowie.

W okresie 11 miesięcy 2020 roku nastąpił wzrost bezrobocia. Poziom bezrobocia według stanu na 30 listopada 2020 r. w całym regionie tarnowskim wyniósł **7.829 osób**, z czego w:

- mieście Tarnowie – **2.919** osób,
- powiecie tarnowskim – **4.910** osób.

Liczba bezrobotnych w końcu listopada 2020 roku była o 1.431 osób wyższa niż w końcu 2019 roku i 1.694 osoby wyższa w porównaniu do listopada 2019 roku.

W porównaniu do grudnia 2019 roku:

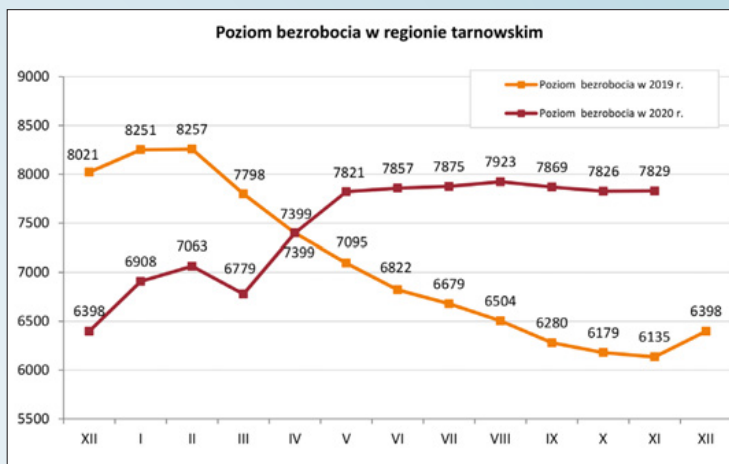
- w mieście Tarnowie odnotowano wzrost o **585** osób,
- w powiecie tarnowskim bezrobocie wzrosło o **846** osób.

**Poziom bezrobocie w regionie tarnowskim** w 2019 r. i w okresie styczeń - listopad 2020 roku przedstawia się następująco:

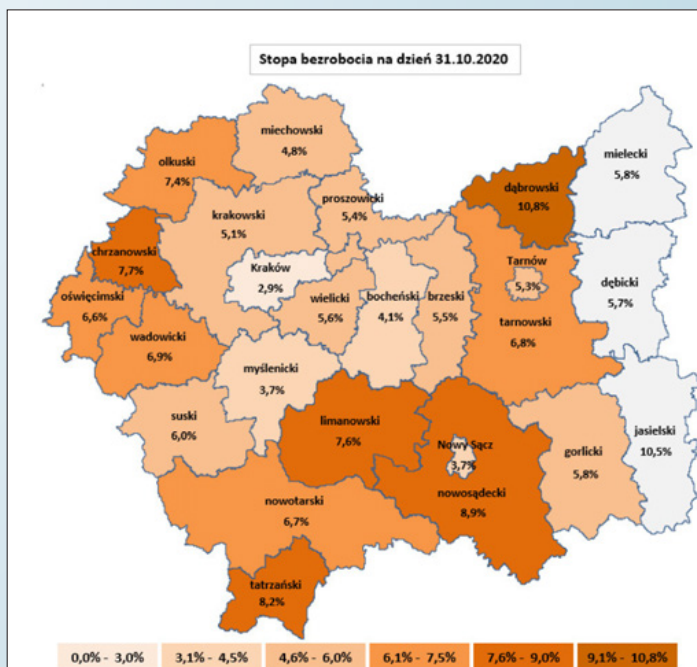
### Stopa bezrobocia

Na koniec października 2020 r. średnia stopa bezrobocia w Polsce wynosiła **6,1%**. Małopolska ze stopą **5,2%** zajmowała czwarte miejsce w kraju, pod względem najniższej stopy bezrobocia.

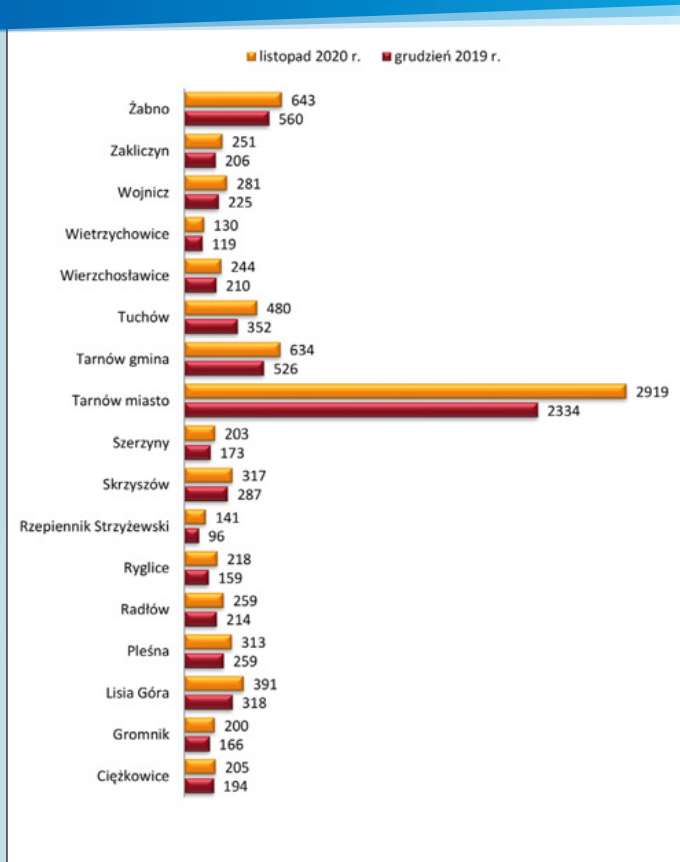
**W mieście Tarnowie**, stopa bezrobocia w końcu października 2020 roku wynosiła **5,3%**. W porównaniu „rok do roku” wskaźnik ten był o 1,1% wyższy niż w końcu października 2019 roku (4,2%).



**W powiecie tarnowskim**, stopa bezrobocia była na poziomie **6,8%**, a wskaźnik ten był o 1,4% wyższy w porównaniu do stanu bezrobocia w końcu października 2019 roku (5,4%).







**Bezrobocie w gminach**

Z obserwacji poziomu bezrobocia w poszczególnych gminach regionu tarnowskiego wynika, że w okresie stycznia - listopad 2020 roku we wszystkich gminach regionu bezrobocie wzrosło.

Dynamika zmian bezrobocia w regionie tarnowskim w badanym okresie 2020 r. wyniosła średnio **122,4%**.

Największy wzrost bezrobocia zanotowano w gminach: Rzepiennik Strzyżewski (dynamika 146,9%), Ryglice

(137,1%), Tuchów (136,4%), Tarnów miasto (125,1%), Wojnicz (124,9%).

Najmniejszy wzrost wystąpił w gminach: Ciężkowice (dynamika 105,7%), Wietrzychowice (109,2%), Skrzyszów (110,5%), Żabno (114,8%), Wierzchosławice (116,2%).

**Osoby nowo rejestrowane (napływ)**

W okresie styczeń - listopad 2020 roku zarejestrowało się **9.716** bezrobotnych mieszkańców Tarnowa i powiatu tarnowskiego. Było to o 1.184 osoby mniej w porównaniu do napływu w analogicznym okresie 2019 roku.

W większości były to osoby, które zarejestrowały się po raz kolejny - 7.565 osoby tj. 77,9%, ogółu.

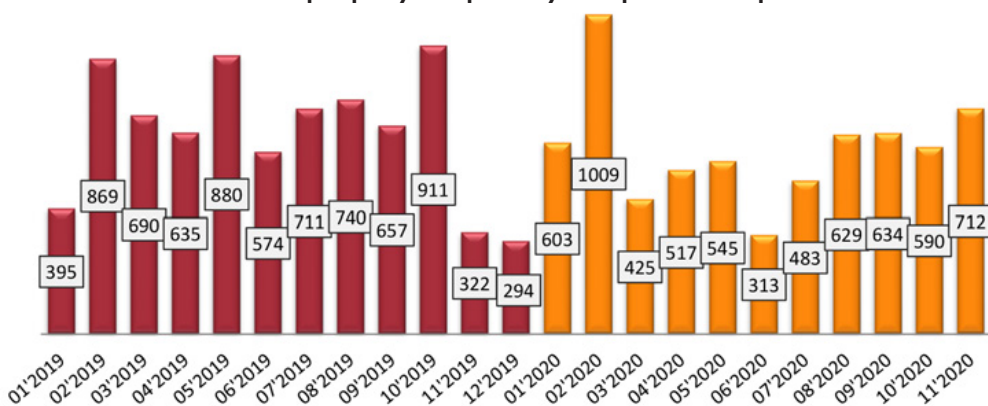
Po raz pierwszy zarejestrowało się 2.151 osób (22,1%).

**Osoby wyłączone z ewidencji (odpływ)**

W okresie styczeń - listopad 2020 roku z terenu miasta Tarnowa i powiatu tarnowskiego z ewidencji bezrobotnych wyłączono **8.285** osób bezrobotnych tj. o 4.501 osób mniej niż w takim samym okresie 2019 roku.

Największą grupę wyłączonych z ewidencji stanowiły osoby, które podjęły pracę - **4.947**, co stanowiło **59,7% ogółu** wyłączonych. Było to o **584** osoby mniej niż w takim samym okresie 2019 roku.

**Miejsca pracy i miejsca aktywizacji zawodowej**



## Wybrane dominujące zawody w ofertach zgłoszonych na miejsca pracy i miejsca aktywizacji zawodowej w okresie od stycznia do listopada 2020 roku (wg ilości zgłoszonych miejsc).

Lp.	Nazwa zawodu	Ilość miejsc I-XI'2020			
1.	Pomocniczy robotnik budowlany	424	16.	Monter izolacji przemysłowych	36
2.	Robotnik magazynowy	306	17.	Monter instalacji i urządzeń sanitarnych	36
3.	Monter urządzeń energetyki odnawialnej	190	18.	Technik administracji	34
4.	Robotnik gospodarczy	161	19.	Operator maszyn do obróbki skrawaniem	33
5.	Magazynier	145	20.	Pozostali operatorzy maszyn do produkcji wyrobów spożywczych	31
6.	Opiekunka domowa	122	21.	Ślusarz	30
7.	Pozostali pracownicy wykonujący prace proste gdzie indziej niesklasyfikowani	117	22.	Garmażer	30
8.	Sprzedawca	111	23.	Pozostali operatorzy maszyn do produkcji wyrobów gumowych	30
9.	Opiekun osoby starszej	105	24.	Pozostali monterzy sprzętu elektrycznego	30
10.	Technik prac biurowych	94	25.	Mechanik pojazdów samochodowych	29
11.	Pomocniczy robotnik w przemyśle przetwórczym	83	26.	Doradca klienta	26
12.	Pakowacz ręczny	75	27.	Pozostali monterzy izolacji	26
13.	Pomoc kuchenna	51	28.	Brukarz	25
14.	Telemarketer	50	29.	Monter rusztowań	25
15.	Pozostali pracownicy obsługi biurowej	38	30.	Kucharz	24
			31.	Spawacz	24

### Miejsca pracy i miejsca aktywizacji zawodowej

W okresie styczeń - listopad 2020 roku liczba miejsc pracy i miejsc aktywizacji zawodowej była niższa o **12,5%** w porównaniu do liczby miejsc zgłoszonych w analogicznym okresie 2019 roku. W analizowanym okresie wpłynęło łącznie 6.460 miejsc pracy i aktywizacji zawodowej w tym 1.303 subsydiowane i 5.157 niesubsydiowanych. W takim samym okresie 2019 roku Urząd miał do dyspozycji 7.384 miejsca pracy i aktywizacji zawodowej (w tym 2.089 subsydiowanych i 5.295 niesubsydiowanych). Oznacza to, że od początku br. wpłynęło o 924 miejsca mniej w porównaniu do liczby miejsc z okresu styczeń – listopad 2019 r.

### Podsumowanie

Wydarzenia związane z rozwijającą się pandemią COVID-19 w 2020 roku zaburzyły procesami działającymi na rynku pracy. W ich wyniku wiele firm ograniczyło działalność odpowiadając

tym samym na apel rządu, mający na celu ograniczenie przemieszczania się i wzajemnych kontaktów. Trudno w tej chwili przewidzieć jakie ostatecznie skutki przyniesie spowolnienie działalności gospodarczej. Bardzo dużo tutaj zależy od pomocy rządowej która, jeżeli będzie adekwatna do potrzeb, może uratować wiele miejsc pracy. Rekompensatą za zamrożenie działalności jest wdrożona na szeroką skalę Tarcza Antykryzysowa. Posiada ona w swojej ofercie wiele instrumentów pomagających przedsiębiorcom przetrwać ten trudny okres. Działania te przyniosą już wymierne efekty, ponieważ firmy korzystające z tej pomocy deklarują utrzymanie prowadzenia swojej działalności. Co ciekawe, obok spadków aktywności w niektórych branżach, można również zauważyć zdecydowany wzrost możliwości prowadzenia biznesu, zwłaszcza firm działających on-line poprzez Internet.

Z analizy sytuacji na lokalnym rynku pracy wynika, że wzrost bezrobocia zaobserwowany w okresie pandemii

COVID-19, nie był tak duży i nie był spowodowany większą ilością rejestracji w Urzędzie, ale zdecydowanie mniejszym odpływem bezrobotnych. Do tut. Urzędu w 2020 roku wpłynęły informacje o dokonanych zwolnieniach grupowych 99 pracowników. To nie jest duża liczba chociażby w porównaniu do liczby zwolnień grupowych w 2019 roku, gdzie zwolniono w ten sposób 137 osób. Na wzrost bezrobocia największy wpływ miał czynnik związany z wyłączeniem osób z rejestrów osób bezrobotnych. W porównaniu do analogicznego okresu 2019 roku liczba podjętych prac w 2020 roku była o 584 osoby niższa, a liczba wyłączeń z powodu niepotwierdzenia gotowości do pracy była niższa aż o 1.733 osoby. Jest to skutek zmiany obsługi osób bezrobotnych jaka nastąpiła w czasie powszechnej izolacji, gdzie zrezygnowano z kontaktów bezpośrednich na rzecz obsługi telefonicznej i on-line przez Internet.

**Paweł Dudczak**  
starszy informatyk

# Zasiłki, stypendia, dodatki, świadczenia. wypłacane osobom bezrobotnym

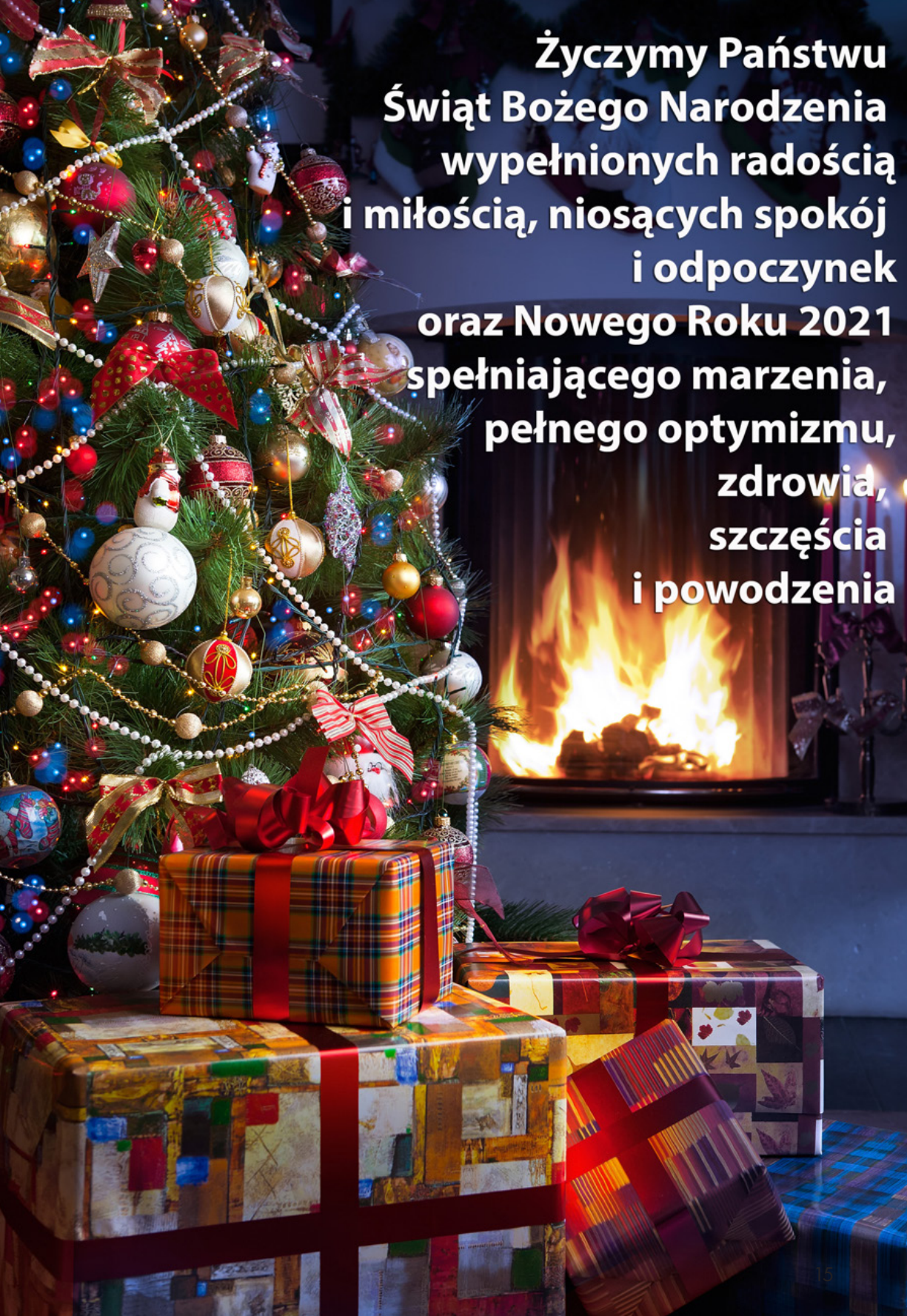
## ZASIŁEK DLA BEZROBOTNYCH

Okres uprawnień do zasiłku	Wymiar % zasiłku	przysługuje przez pierwsze trzy miesiące posiadania prawa do zasiłku	przysługuje przez kolejne miesiące posiadania prawa do zasiłku
mniej niż 5 lat	80%	960,00	753,90
od 5 do 20 lat	100%	1.200,00	942,30
co najmniej 20 lat	120%	1.440,00	1.130,80
Stypendium w okresie odbywania:	Stażu – 1.440,00 zł (120 % zasiłku dla bezrobotnych)		
	Szkolenia - 1.440,00 zł (120 % zasiłku dla bezrobotnych) - pod warunkiem, że liczba godzin szkolenia wynosi minimum 150 godzin w miesiącu. (W przypadku mniejszej liczby godzin - stypendium ustala się proporcjonalnie do liczby godzin szkolenia).		
	Studiów podyplomowych – 240,00 zł (20% zasiłku dla bezrobotnych)		
Dodatek aktywizacyjny	- dla osób, które w okresie posiadania prawa do zasiłku dla bezrobotnych podjęły zatrudnienie za skierowaniem urzędu pracy, w niepełnym wymiarze czasu pracy i otrzymują wynagrodzenie niższe od minimalnego wynagrodzenia za pracę – kwota stanowiąca różnicę między minimalnym wynagrodzeniem za pracę a otrzymywanym wynagrodzeniem, <b>nie większa niż 600,00 zł (do 50% zasiłku)</b>		
	- dla osób, które w okresie posiadania prawa do zasiłku dla bezrobotnych podjęły zatrudnienie lub inną pracę zarobkową <b>z własnej inicjatywy – 600,00 zł (50 % zasiłku).</b>		
Refundacja kosztów opieki nad dzieckiem lub osoba zależną	bezrobotnemu posiadającemu co najmniej jedno dziecko do 6 roku życia lub niepełnosprawne do 18 roku życia – w przypadku podjęcia zatrudnienia, innej pracy zarobkowej, szkolenia, stażu lub przygotowania zawodowego dorosłych – <b>nie większa niż 600,00 zł (do 50% zasiłku).</b>		

### Uwaga! Wysokość stawek świadczeń podano w kwotach brutto.

Wysokość kwoty zasiłku dla bezrobotnych została ustalona na podstawie art. 15 pkt 2 ustawy z dnia 19 czerwca 2020 r. o dodatku solidarnościowym przyznawanym w celu przeciwdziałania negatywnym skutkom COVID-19. Od zasiłku dla bezrobotnych PUP opłaca składki na ubezpieczenie emerytalne i rentowe w łącznej wysokości - 27,52 % x, a od stypendiów za okres odbywania szkolenia, stażu lub przygotowania zawodowego dorosłych, dodatkowo na ubezpieczenie wypadkowe - 0,9 %, tj. w łącznej wysokości - ok. 28,4 % - kwotę składki na ubezpieczenie wypadkowe PUP oblicza stopą procentową obowiązującą go w danym roku składkowym.





**Życzymy Państwu  
Świąt Bożego Narodzenia  
wypełnionych radością  
i miłością, niosących spokój  
i odpoczynek  
oraz Nowego Roku 2021  
spełniającego marzenia,  
pełnego optymizmu,  
zdrowia,  
szczęścia  
i powodzenia**



# POWIATOWY URZĄD PRACY W TARNOWIE

plac gen. J. Bema 3, 33-100 Tarnów

tel. 14 68 82 300

fax. 14 68 82 301

e-mail: [krta@praca.gov.pl](mailto:krta@praca.gov.pl); [up@up.tarnow.pl](mailto:up@up.tarnow.pl)

<http://tarnow.praca.gov.pl>



## FILIA W TUCHOWIE

ul. Jana III Sobieskiego 23

33-170 Tuchów

tel./fax. 14 652 63 46

505 668 009

505 668 201

505 668 602

e-mail: [krtatu@praca.gov.pl](mailto:krtatu@praca.gov.pl)

## FILIA W ŻABNIE

Rynek 29

33-240 Żabno

tel./fax. 14 645 69 43

505 668 304

505 668 301

e-mail: [krtaza@praca.gov.pl](mailto:krtaza@praca.gov.pl)