

# BLIŻEJ RYNKU PRACY

ISSN 2450-6745

POWIATOWY URZĄD PRACY W TARNOWIE



- ✓ Stworzyliśmy miejsce, gdzie innowacyjność spotyka się z tradycją służby społecznej
- ✓ Interaktywny Infokiosk – nowoczesne rozwiązanie w Urzędzie
- ✓ Wszystko co powinniście wiedzieć o JPK VAT
- ✓ Wnioski o 800+ na nowy okres świadczeniowy





## Rozmowa z dyrektorem Powiatowego Urzędu Pracy Stanisławem Dyduśkiem

» str. 3

# Spis treści

- Interaktywny Infokiosk – nowoczesne rozwiązanie w Urzędzie » str. 5
- Wszystko co powinniście wiedzieć o JPK VAT » str. 6
- Wnioski o 800+ na nowy okres świadczeniowy » str. 9
- Program „Ja, Ja i moje otoczenie, Moja kariera” » str. 11
- Bezrobocie w regionie - Tarnowski rynek pracy » str. 12
- Raport: cieśle, dekarze, kucharze, spawacze najbardziej poszukiwani przez pracodawców » str. 14



## Stworzyliśmy miejsce, gdzie innowacyjność spotyka się z tradycją służby społecznej

Rozmowa z dyrektorem Powiatowego Urzędu Pracy Stanisławem Dydusiakiem

### **27 lutego, po 33. latach pracy, przechodzi Pan na emeryturę. Jak Pan trafił do Urzędu?**

Znalazłem się tu zupełnie przypadkowo, po namowie znajomej żony. Biuro Pracy, tak się wtedy nazywało, mieściło się w Urzędzie Miasta na ulicy Nowej. Poszukiwano wtedy człowieka na to stanowisko. Postanowiłem podjąć wyzwanie. A przyszedłem z tarnowskiej Izby Skarbowej.

### **Jak wyglądała wtedy praca w Urzędzie, pamięta Pan te czasy?**

Pierwsze wspomnienie jest nawet dość takie humorystyczne. Na ulicy Nowej. Urząd posiadał

zaledwie kilka pokoi do obsługi, liczba bezrobotnych była już zbliżona, nawet większa niż aktualnie jest, a obsługiwani byli przez kilkanaście osób zaledwie. Pierwszą rzeczą, to chciałem dostać się do swojego pokoiku. Zostałem zatrzymany przez oczekujących na rejestrację ludzi, dlaczego się pcham bez kolejki... To jest takie pierwsze wspomnienie z początków mojej pracy.

### **Biura Pracy to było na początku lat 90. zupełna nowość.**

Urząd Pracy, używam sformułowania aktualnego, cieszył się niesamowitą popularnością w mediach. Bo było to coś nowego i każde zdarzenie, wydarzenie,

było relacjonowane w Tarnowie przez telewizję i przez radio. W nocnych kanałach tarnowskiej telewizji kablowej pamiętam, bardzo często występowało się na żywo, informując o wszystkich tych wydarzeniach i o możliwościach pomocy, na które mogą liczyć osoby bezrobotne.

### **Jaki był wtedy rynek pracy w Tarnowie?**

Tragiczny. W tej branży określa się, że jest rynek pracodawcy i jest rynek pracownika. Wtedy to był taki hiper rynek pracodawcy, czyli tych osób szukających pracy było mnóstwo, natomiast ofert pracy w skali miesiąca było kilkadziesiąt, a nawet kilkanaście

zalew. W skali roku mieliśmy 100-150 ofert, a poszukujących pracy mieliśmy i 20 tys. nawet. Dla przykładu jakbym to porównała do ostatnich lat, to w tamtym roku mieliśmy około 7,5 tysiąca ofert pracy, rok wcześniej około 10 tysięcy ofert pracy. Pamiętam różne takie przykre sytuacje, bo osoby szukające pracy, udające się na rozmowę z pracodawcą, napotykały tą nową generacją biznesmenów, którzy nie przejmowali się jakąś grzecznością, nie błyszczeli jakąś empatią do osoby poszukującej pracy. Pamiętam te słynne wymagania pracodawców: jeżeli ktoś potrzebował do biura, to kandydatka nie może być starsza niż 30 lat... To były takie bardzo niesympatyczne dla osób aktywnie poszukujących pracy.

**Przejdźmy zatem do takich czasów pozytywniejszych. Przez ten czas w Urzędzie Pracy w Tarnowie zmieniło się dużo. Mówimy o takich udogodnieniach dla bezrobotnych, które się pojawiły na przestrzeni lat. Chciałby Pan któryś z wdrożonych pomysłów specjalnie wyróżnić?**

Zdecydowanie największym przedsięwzięciem i takim innowacyjnym, to było Tarnowskie Centrum Aktywizacji Zawodowej Bezrobotnych. Zostało otwarte w kamienicy nr 9 na Rynku. Otrzymaliśmy od prezydenta miasta dwa piętra tej wyremontowanej kamienicy, więc to naprawdę było cacko i myśmy otworzyli Centrum, o którym nie śniło się nikomu innemu, ponieważ tam - oprócz doradców zawodowych - mieliśmy doradców z ZUS-u i Urzędu Skarbowego. Mieliśmy również ośrodek szkoleniowy, uczący ludzi podstaw obsługi komputera. Była to wzorcowa jednostka realizowana przy współpracy Urzędu Miasta, prezydenta Tarnowa, Urzędu Miasta. W otwarciu wzięli udział m.in. Konsul Generalny Niemiec i Konsul Generalny Francji, którzy wspierali nas w pierwszym roku prowadzenia działalności.

**Idąc dalej w nowoczesność: pojawiły się nowe formy pomocy bezrobotnym. Wspomnijmy systemem video CV.**

Tu tak muszę osobiście o tym wspomnieć, ponieważ było to moje dzieło. Ja to podpatrzyłem kiedyś na szkoleniu w Urzędzie Pracy Maladze. I po prostu zobaczyłem to urządzenie. Inni interesowali się czymś innym, ile kto zarabia, jaka pomoc dla poszukujących pracy, itp. Natomiast mnie to skromne urządzenie zainteresowało, stojące w Wojewódzkim Urzędzie Pracy w Maladze. Postanowiłem dopytać, jak to funkcjonuje, poprosiłem o schemat i po powrocie z Wyższą Szkołą Informatyki w Rzeszowie opracowaliśmy autorski prototyp, zdecydowanie już różniący się od tamtego. Było to urządzenie bardzo dobre, ono do dzisiaj funkcjonuje. Mnóstwo bezrobotnych zarejestrowało się w naszym systemie, a zaletą tego urządzenia jest przede wszystkim to, że do tej bazy mają dostęp pracodawcy i mogą bezpośrednio, bez udziału pracowników Urzędu Pracy, mieć kontakt z osobą poszukującą pracy.

**Tych sukcesów było dużo więcej...**

Mogę dziś powiedzieć, Powiatowy Urząd Pracy w Tarnowie, działający nieprzerwanie od 1993 roku, był i jest pionierem w zakresie aktywizacji zawodowej. W 2001 roku zainaugurowaliśmy Mikroinkubator Przedsiębiorczości oraz zorganizowaliśmy Targi Jednostek Szkolących. Od 2008 roku wydajemy kwartalnik „Blżej Rynku Pracy”. Świetnie to działa i współdziała, ponieważ oprócz nas, czyli Urzędu Pracy, różne inne instytucje, np. Urząd Skarbowy, Urząd Miasta czy ZUS przedstawiają najważniejsze tematy ze swojego zakresu działania, co jest przydatne dla osób poszukujących pracy. Dziś Powiatowy Urząd Pracy w Tarnowie to miejsce, gdzie innowacyjność spotyka się z tradycją służby społecznej.

**Przez te ponad trzydzieści lat miał Pan okazję współpracować z kilkoma prezydentami i starostami. Jak Pan wspomina współpracę z rządzącymi miastem i powiatem?**

Współpracowałem mi się bardzo dobrze, bez względu, z jakiej opcji kto był. I to od początku mojej pracy. Nigdy nie było tu żadnych politycznych nacisków. Najtrudniejszy okres, to od razu powiem, miałem w pierwszych latach pracy i to był najgorszy okres, kiedy przez kilka lat podlegałem pod Wojewódzki Urząd Pracy w Tarnowie. Spotkałem się tam z kompletnym brakiem zrozumienia co do wdrażania innowacyjnych rozwiązań. W większości nowatorskie i pierwsze w kraju działania, które podejmowaliśmy. Te działania nie do końca podobały się moim zwierzchnikom w latach 90.

**Na koniec pytanie bardziej osobiste. Co Stanisław Dyduś będzie robił po 27 lutego?**

Wspomnę tylko, że nie ogarnie mnie jakiś marazm. Jestem na to przygotowany. Chciałem już odejść na emeryturę rok temu. Ponad rok temu podjąłem tę decyzję, samodzielnie, nikt mnie nie namawiał do tego. Co będę robił? Ja uwielbiam chodzić po górach, lubię chodzić na basen, lubię jeździć za granicę i zawsze kilka razy w roku tam wyjeżdżam. Oczywiście również będę częściowo wspomagał dzieci przy dowozie, przewozie wnuków. To są dzieci jeszcze w wieku przedszkolnym. Plus jakieś prace drobne w ogrodzie. Lubię zieleń, natomiast nie lubię pokazowych ogrodów. Ja lubię, żeby u mnie trawnik pod domem przypominał łąkę, a nie murawę boiska na Wembley. Będzie co robić.

**Dziękuję za rozmowę**

(IKC, Fot. Artur Gawle)

# Interaktywny Infokiosk – nowoczesne rozwiązanie w Urzędzie

Od lutego 2024 roku w Powiatowym Urzędzie Pracy w Tarnowie można skorzystać z nowoczesnego Infokiosku.

Infokiosk to nowoczesne, wielofunkcyjne urządzenie, które pozwala użytkownikom na czytelne uzyskanie informacji w obszarze rynku pracy. Ogromną zaletą informatorów multimedialnych jest to, że klient wyszukuje informacje samodzielnie.

Oddany do dyspozycji naszych klientów Infokiosk wyposażony jest w duży dotykowy monitor, umieszczony na specjalnym podeście, dzięki któremu samodzielna obsługa jest łatwa i przyjemna. Atrakcyjna obudowa umożliwia komfortowe korzystanie z urządzenia.

## Infokiosk – co można sprawdzić

Funkcjonalność naszego Infokiosku jest bardzo szeroka. Zarówno osoby bezrobotne, poszukujące pracy, jak i pracodawcy mogą zapoznać się z informacjami dotyczącymi działalności Urzędu udostępnionymi na stronie [www.tarnow.praca.gov.pl](http://www.tarnow.praca.gov.pl) oraz w Biuletynie Informacji Publicznej.

Infokiosk umożliwia również przeglądanie lokalnych oferty pracy oraz przysyłanie szczegółowych informacji zawartych w ofertach na adres e-mailowy swój lub znajomego.

Jeśli klient znajdzie ofertę pra-

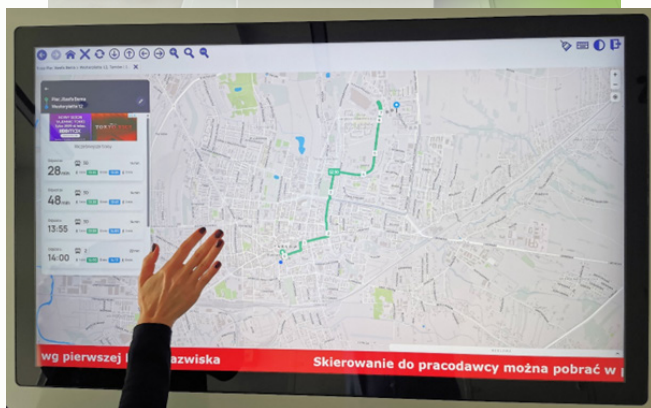
cy, która go interesuje może łatwo sprawdzić jak dojechać do wybranego miejsca poprzez odnośnik Google Maps – Jak dojadę włącznie ze sprawdzeniem rozkładu komunikacji miejskiej.

Oprócz wspomnianych ofert pracy, menu Infokiosku zawiera odnośniki do: biuletynu „Blżej Rynku Pracy”, obowiązujących kwot i stawek, planu szkoleń, projektów realizowanych przez Urząd, poradnictwa zawodowego, portalu z informacjami dla osób powracających z emigracji,

wybranych stron internetowych instytucji takich jak: Ministerstwo Rodziny Pracy i Polityki Społecznej, Urząd Miasta Tarnowa, Starostwo Powiatowe w Tarnowie, Centrum Usług Społecznych, Powiatowe Centrum Pomocy Rodzinie, Zakład Ubezpieczeń Społecznych.

**Zachęcamy do korzystania z tej nowej platformy usług informacyjnych Urzędu.**

**Monika Krupa**  
z-ca naczelnika Wydziału Organizacyjno-Prawnego





# Wszystko co powinniście wiedzieć o JPK VAT

## JPK\_VAT Z DEKLARACJĄ

JPK czyli jednolity plik kontrolny to elektroniczny dokument zawierający zestaw danych o transakcjach zakupu i sprzedaży wynikających z ewidencji prowadzonych przez przedsiębiorców, którzy zobowiązani są każdego miesiąca przekazywać te informacje do urzędu skarbowego.

Dokument jest generowany za pomocą oprogramowania informatycznego używanego do rozliczenia księgowości firmy i jest zapisywany w formacie XML.

Obowiązek składania JPK\_VAT oraz deklaracji VAT-7/VAT-7K dotyczy wszystkich przedsiębiorców zarejestrowanych jako czynni podatnicy VAT niezależnie od wielkości i formy prowadzonego przedsiębiorstwa, a więc duże, średnie i małe przedsiębiorstwa oraz mikroprzedsiębiorców, a tak-

że podatników VAT nie będących przedsiębiorcami.

W wyniku zmiany przepisów, od 1 października 2020r. uproszczone zostały obowiązki sprawozdawcze w podatku VAT poprzez połączenie składanych przez podatników plików JPK\_VAT oraz deklaracji VAT-7/VAT-7K.

Jeden plik zastąpił składane oddzielnie dwa dokumenty - deklaracje VAT-7 lub VAT-7K z załącznikami i jednolity plik kontrolny JPK\_VAT.

JPK\_VAT z deklaracją składa się z dwóch części: deklaracyjnej i ewidencyjnej.

## CZĘŚĆ DEKLARACYJNA

Część deklaracyjna JPK\_V7 służy do wyliczenia ostatecznej wartości podatku do zapłaty lub jego zwrotu. Podzielona jest na pozycje szczegółowe składające się z 60 pól wykazujących wartości oraz pouczenia.

Struktura pozycji szczegółowych zawiera w uproszczeniu:

- zbiorczą wysokość podstawy opodatkowania oraz podatku należnego od dostawy towarów i świadczenia usług;
- na terytorium kraju - zwolnionych od podatku oraz opodatkowanych wg właściwych stawek VAT,
- poza terytorium kraju (wewnątrzwspólnotowa dostawa towarów, eksport towarów)
- podstawy opodatkowania i podatku należnego wynikającego z tytułu wewnątrzwspólnotowego nabycia towarów, importu towarów, importu usług oraz z tytułu dostawy towarów dla których podatnikiem jest nabywca,
- podatku należnego od wewnątrzwspólnotowego nabycia środka transportu
- kwotę nadwyżki z poprzedniego okresu rozliczeniowego,
- zbiorczą wartość netto i kwotę

podatku VAT od nabytych towarów i usług zaliczonych do środków trwałych oraz pozostałych zakupów,

- kwotę podatku VAT podlegającego wpłacie do urzędu skarbowego, lub kwotę nadwyżki podatku naliczonego nad należnym wraz z formą jej przeznaczenia (zwrot lub przeniesienie na kolejny okres rozliczeniowy)

## CZĘŚĆ EWIDENCYJNA

Część ewidencyjna zawiera dane o sprzedaży i zakupach dokonanych w okresie rozliczeniowym, pozwalające na prawidłowe rozliczenie podatku należnego oraz podatku naliczonego a więc wysokość podstawy opodatkowania oraz wartość netto zakupów wynikającą z dokumentów źródłowych.

Poza tymi danymi w części ewidencyjnej znajdują się w uproszczeniu następujące informacje:

- dotyczące sprzedaży: kod kraju i nr identyfikacyjny kontrahenta, nazwa nabywcy ,nr dokumentu sprzedaży, data wystawienia faktury, data sprzedaży, typ dokumentu, oznaczenie grupy towarów i usług GTU.
- dotyczące zakupów: kod kraju i nr identyfikacyjny kontrahenta, nazwa dostawcy, nr dowodu zakupu i data jego wystawienia, data wpływu dowodu zakupu, wartość podatku naliczonego przysługującą do odliczenia.

## Obowiązują dwa warianty JPK\_VAT

JPK\_V7M - dla podatników którzy rozliczają się miesięcznie  
JPK\_V7K - dla podatników którzy rozliczają się kwartalnie.

### Rozliczenie miesięczne

Podatnik za każdy kolejny miesiąc wysyła JPK\_V7M część deklaracyjną oraz część ewidencyjną do 25. dnia następnego miesiąca.

Przykład rozliczenia miesięcznego

- styczeń- podatnik wysyła część ewidencyjną i część deklaracyjną do 25 lutego
- luty - podatnik wysyła część ewidencyjną i część deklaracyjną do 25 marca itd.

### Rozliczenie kwartalne

Podatnik za pierwszy oraz drugi miesiąc kwartału składa wyłącznie część ewidencyjną JPK do 25. dnia następnego miesiąca. Natomiast po zakończeniu kwartału wysyła część ewidencyjną za trzeci miesiąc kwartału wraz z częścią deklaracyjną JPK\_VAT obejmującą cały kwartał.

### Przykład rozliczenia kwartalnego

- styczeń -podatnik wysyła tylko część ewidencyjną do 25 lutego,
- luty -podatnik wysyła tylko część ewidencyjną do 25 marca,
- marzec - podatnik wysyła część ewidencyjną za marzec oraz część deklaracyjną za styczeń, luty i marzec.

Jeżeli 25. dzień miesiąca wypada w sobotę lub dzień ustawowo wolny od pracy, wtedy termin do złożenia dokumentów przesuwa się do pierwszego dnia roboczego przypadającego po tych dniach.

### Ważne

Nawet jeżeli podatnik w danym miesiącu czy kwartale nie dokonał żadnej transakcji, ma obowiązek złożenia "zerowego" JPK\_VAT.

Aby przygotować i wysłać plik JPK\_VAT, podatnik może skorzystać:

- z bezpłatnej aplikacji e-mikrofirma,
- z bezpłatnego narzędzia Formularz uproszczony,
- z bezpłatnego narzędzia Klient JPK WEB, które służy do wysyłania plików przygotowanych przez aplikację e-mikrofirma, formularz uproszczony

oraz programy komercyjne, lub

- utworzyć JPK\_VAT przy pomocy uaktualnianego programu księgowego lub jednej z komercyjnych aplikacji online. Jeśli podatnik korzysta już z takiego programu, to powinien sprawdzić, czy ma on funkcję wysyłki plików JPK\_VAT lub czy można bezpośrednio pobrać z programu dane do aplikacji Klient JPK WEB.

Wszystkie narzędzia dostępne są na stronie [podatki.gov.pl/jpk-vat-z-deklaracja](https://podatki.gov.pl/jpk-vat-z-deklaracja) w zakładce: bezpłatne narzędzia.

Aplikacja e-mikrofirma dostępna jest na stronie e-urzędu Skarbowego. Do usługi można zalogować się wybierając na stronie Portalu Podatkowego zakładkę -VAT-Jednolity Plik Kontrolny-JPK\_VAT z deklaracją - Bezpłatne narzędzia (<https://podatki.gov.pl/jednolity-plikkontrolny/jpk-vat-z-deklaracja/bezpлатnenarzedzia/>), lub bezpośrednio wpisując w przeglądarce adres e-Urzędu Skarbowego (<https://urzedskarbowy.gov.pl>)

Do podpisania JPK\_VAT podatnik może użyć jednej z trzech metod

- profilu zaufanego - czyli bezpłatnego podpisu elektronicznego, który można założyć w każdym urzędzie, jak i za pośrednictwem bankowości elektronicznej.
- kwalifikowanego podpisu elektronicznego - płatnego elektronicznego podpisu służącego do podpisywania dokumentów
- danych autoryzujących - bezpłatnej metody, w której do autoryzacji służą dane NIP lub PESEL, imię, nazwisko, data urodzenia oraz kwota przychodu wskazana w zeznaniu lub rocznym obliczeniu podatku za rok o dwa lata wcześniejszy niż rok, w którym podatnik składa deklarację/

wniosek ( np w 2024 roku kiedy podatnika składa rozliczenie za 2023r.wpisuje kwotę przychodu za 2022 rok)

Po złożeniu poprawnego JPK\_VAT podatnik ma możliwość poboru Urzędowego Poświadczenia Odbioru (UPO)

Urzędowe Poświadczenie Odbioru czyli UPO jest elektronicznym dokumentem potwierdzającym złożenie deklaracji w formie elektronicznej świadczący o dostarczeniu dokumentu podmiotowi publicznemu (urzędowi skarbowemu).

Wysłany elektronicznie dokument uzyskuje 32 znakowy unikalny numer referencyjny dzięki któremu można sprawdzić status wysłanego dokumentu.

Prawidłową wysyłkę JPK\_VAT potwierdza status "200".

JPK\_VAT nie składają podatnicy którzy:

- wykonują wyłącznie czynności zwolnione od podatku od towarów i usług
- korzystają ze zwolnienia od podatku VAT
- zawiesili działalność gospodarczą - za okresy, których dotyczy zawieszenie z wyjątkiem sytuacji kiedy w trakcie zawieszenia:
- dokonują wewnątrzwspólnotowego nabycia towarów

- importują usługi lub nabywają towary w zakresie których są podatnikami VAT
- zawieszenie nie dotyczy pełnego okresu rozliczeniowego
- wykonali czynności podlegające opodatkowaniu lub są zobowiązani do dokonania korekty podatku naliczonego.

#### JPK\_VAT z deklaracją nie dotyczy:

- skróconej deklaracji VAT w zakresie taksówek osobowych opodatkowanych ryczałtem (VAT-12)
- deklaracji dla podatku od towarów i usług składanych przez podatników zobowiązanych do rozliczania wewnątrzwspólnotowego nabycia towarów (VAT-8)
- deklaracji dla podatku od towarów i usług składanych przez podatników, którzy nie mają obowiązku składania deklaracji VAT-8, dokonujących importu usług bądź nabywających towary lub usługi, dla których jako nabywcy są podatnikami (VAT-9M)
- deklaracji dla podatku od towarów i usług przy wewnątrzwspólnotowym nabyciu nowych środków transportu (VAT-10)
- deklaracji o należnych kwotach

podatku od towarów i usług w przypadku wewnątrzwspólnotowego nabycia paliw silnikowych (VAT-14)

Podstawa prawna  
Ustawa z dnia marca 2004r.o podatku od towarów i usług (tekst jednolity Dz.U.z 2023r. poz.1570 z późn.zmian.)  
Rozporządzenie Ministra Finansów, Inwestycji i Rozwoju z dnia 15 października 2019r.w sprawie szczegółowego zakresu danych zawartych w deklaracjach podatkowych i w ewidencji w zakresie podatku od towarów i usług (Dz.U.z 2019r.poz.1988 z późn. zmian.)

**Małgorzata Trytko**  
**Pierwszy Urząd Skarbowy**  
**w Tarnowie**

Pierwszy Dział Czynności  
Analitycznych i Sprawdzających  
Kontroler skarbowy

### PRZYDATNE LINKI:

[www.podatki.gov.pl/jednolity-plik-kontrolny/](http://www.podatki.gov.pl/jednolity-plik-kontrolny/)



Zeskanuj kod QR i zaloguj się do e-Urzędu Skarbowego.







# Wnioski o 800+ na nowy okres świadczeniowy

Od 1 lutego można już składać do ZUS wnioski o świadczenie wychowawcze 800+ na nowy okres świadczeniowy trwający od 1 czerwca 2024 r. do 31 maja 2025 r.

## Ważne!

Od stycznia 2024 r. świadczenie wychowawcze jest wypłacane w nowej wysokości 800 zł. ZUS sam podnosi wysokość świadczenia – dzieje się to automatycznie, bez dodatkowego wniosku. Klienci nie są w tym zakresie proszeni o podjęcie jakichkolwiek działań.

Na maile klientów ZUS trafiają jednak niekiedy wiadomości o konieczności uzupełnienia i/lub poprawienia danych dot. świadczenia 800+, ponieważ bez tego nie zostanie podniesiona kwota świadczenia z 500 na 800 zł. W mailu podany jest link, w którego należy wejść aby poprawić dane. **Tych wiadomości nie wysłał ZUS i są one fałszywe!**

Jeśli konieczne jest przeprowadzenie postępowania wyjaśniającego

w sprawie 800+, to ZUS wysłał maile i sms jedynie z informacją o zamieszczeniu na portalu PUE ZUS wezwania. W tych wiadomościach nie ma żadnych linków, w które należy kliknąć.

Świadczenie wychowawcze otrzymasz na każde dziecko do ukończenia przez nie 18 lat. Świadczenie 800+ przysługuje niezależnie od Twoich dochodów. Od 2022 r. wnioski o świadczenie wychowawcze przyjmuje ZUS. Wniosek możesz złożyć tylko elektronicznie.

## Kto otrzyma świadczenie?

1. Świadczenie wychowawcze przysługuje Ci na dziecko do ukończenia przez nie 18 lat, jeśli jesteś:

- matką albo ojcem, albo opiekunem faktycznym dziecka i dziecko wspólnie z Tobą mieszka oraz utrzymujesz je,
- Jesteś opiekunem faktycznym, jeśli opiekujesz się dzieckiem i wystąpiłeś do sądu opiekuńczo-

go z wnioskiem o przysposobienie dziecka.

Jeśli zgodnie z orzeczeniem sądu sprawujesz opiekę naprzemienną z drugim rodzicem, świadczenie możesz otrzymać Ty i drugi rodzic w wysokości połowy przysługującej kwoty.

- opiekunem prawnym dziecka,
- rodzicem zastępczym dziecka,
- osobą prowadzącą rodzinny dom dziecka,
- dyrektorem placówki opiekuńczo-wychowawczej,
- dyrektorem regionalnej placówki opiekuńczo-terapeutycznej,
- dyrektorem interwencyjnego ośrodka preadopcyjnego,
- dyrektorem domu pomocy społecznej.

## Kiedy świadczenie nie przysługuje?

Nie otrzymasz świadczenia wychowawczego, jeśli:

- dziecko pozostaje w związku małżeńskim,
- dziecko zostało umieszczone w instytucji, która zapewnia nieodpłatne pełne utrzymanie: w mł-

dzieżowym ośrodku wychowawczym, schronisku dla nieletnich, zakładzie poprawczym, areszcie śledczym, zakładzie karnym, szkole wojskowej lub innej szkole,

- pełnoletnie dziecko ma ustalone prawo do świadczenia wychowawczego na własne dziecko,
- Tobie lub członkowi Twojej rodziny przysługuje za granicą na dziecko świadczenie o podobnym charakterze do świadczenia wychowawczego (nie dotyczy to świadczeń z państw członkowskich UE/EFTA lub z Wielkiej Brytanii).

### Od kiedy przysługuje prawo do świadczenia?

Prawo do świadczenia wychowawczego ZUS ustali na tzw. okres świadczeniowy, który trwa od 1 czerwca danego roku do 31 maja roku następnego.

Jeśli złożysz wniosek od 1 lutego do 30 czerwca roku, w którym zaczyna się okres świadczeniowy, otrzymasz prawo do świadczenia od 1 czerwca do 31 maja roku następnego (np. jeśli złożysz wniosek od 1 lutego do 30 czerwca 2024 r., otrzymasz świadczenie od 1 czerwca 2024 r. do 31 maja 2025 r.).

Jeśli złożysz wniosek po 30 czerwca, to ZUS przyzna Ci prawo do świadczenia od miesiąca, w którym złożysz wniosek do końca okresu świadczeniowego, ale nie wcześniej niż od dnia:

- urodzenia dziecka,
- objęcia dziecka opieką, przysposobienia dziecka, faktycznego umieszczenia dziecka w domu pomocy społecznej albo w rodzinie zastępczej, rodzinnym domu dziecka, placówce opiekuńczo-wychowawczej, regionalnej placówce opiekuńczo-terapeutycznej albo interwencyjnym ośrodku preadopcyjnym.

Jeśli złożysz wniosek o świadczenie wychowawcze na nowo narodzone dziecko w ciągu 3 miesięcy od dnia urodzenia dziecka, otrzymasz świadczenie od dnia urodzenia dziecka.

Jeśli złożysz wniosek o świadczenie wychowawcze w ciągu 3 miesięcy

od dnia objęcia dziecka opieką, przysposobienia dziecka lub faktycznego umieszczenia dziecka w domu pomocy społecznej lub w pieczy zastępczej, otrzymasz prawo do świadczenia od dnia objęcia dziecka opieką, umieszczenia w pieczy lub domu pomocy społecznej.

Jeśli dziecko kończy 18. rok życia w trakcie okresu świadczeniowego, ZUS przyzna świadczenie wychowawcze do dnia ukończenia przez dziecko 18 lat.

### Gdzie i jak złożyć wniosek?

Aby otrzymać świadczenie wychowawcze musisz złożyć do Zakładu Ubezpieczeń Społecznych wniosek:

- SW-R – jeśli jesteś matką albo ojcem dziecka,
- SW-O – jeśli sprawujesz pieczę zastępczą nad dzieckiem albo jesteś opiekunem prawnym, albo opiekunem faktycznym,
- SW-D – jeśli jesteś dyrektorem placówki opiekuńczo-wychowawczej, opiekuńczo-terapeutycznej, interwencyjnego ośrodka preadopcyjnego, domu pomocy społecznej.

Wnioski o świadczenie wychowawcze możesz złożyć tylko elektronicznie. Wszystkie wnioski (SW-R, SW-O, SW-D) możesz złożyć przez PUE ZUS.

Jeśli jesteś matką lub ojcem dziecka i masz numer PESEL możesz złożyć wniosek SW-R także przez:

- aplikację mZUS 
- portal Emp@tia , 
- swój bank.

### Jakie dokumenty dołączyć do wniosku?

Aby otrzymać świadczenie wychowawcze musisz dołączyć do składanego elektronicznie wniosku:

- oświadczenie sądu opiekuńczego lub ośrodka adopcyjnego o prowadzonym postępowaniu sądowym w sprawie o przysposobienie dziecka – jeśli składasz wniosek jako opiekun faktyczny dziecka,
- orzeczenie sądu opiekuńczego o ustaleniu opiekuna prawnego dziecka – jeśli składasz wniosek jako opiekun prawny dziecka,

- zaświadczenie z Powiatowego Centrum Pomocy Rodzinie albo od innego organizatora pieczy zastępczej, które potwierdza umieszczenie dziecka w pieczy – jeśli jesteś rodzicem zastępczym albo osobą prowadzącą rodzinny dom dziecka albo dyrektorem placówki opiekuńczo-wychowawczej, regionalnej placówki opiekuńczo-terapeutycznej, interwencyjnego ośrodka preadopcyjnego (w zaświadczeniu powinna być data umieszczenia w pieczy zastępczej),

- decyzję albo orzeczenie o umieszczeniu dziecka w domu pomocy społecznej (z datą umieszczenia) – jeśli jesteś dyrektorem domu pomocy społecznej,

- upoważnienie do złożenia wniosku od dyrektora placówki opiekuńczo-wychowawczej, opiekuńczo-terapeutycznej, interwencyjnego ośrodka preadopcyjnego, domu pomocy społecznej – jeśli masz upoważnienie,

- orzeczenie sądu o ustanowieniu opieki naprzemiennej – jeśli opiekujesz się dzieckiem na przemian z drugim rodzicem (z którym rozwiodłeś się, żyjesz w separacji lub rozłączeniu) w porównywalnych i powtarzających się okresach,

- dokument potwierdzający charakter pobytu cudzoziemca w Polsce, np. kartę pobytu z adnotacją „dostęp do rynku pracy”, kartę stałego pobytu, (nie dotyczy to obywateli UE/EFTA).

### Kiedy wypłata świadczenia

Wnioski w sprawie ustalenia prawa do świadczenia wychowawczego na okres od 1 czerwca 2023 r. do 31 maja 2024 r. możesz złożyć od 1 lutego 2023 r. Od daty złożenia wniosku z wymaganymi dokumentami zależy termin ustalenia prawa i wypłaty świadczenia.

#### Ważne!

Aby zachować ciągłość wypłaty świadczenia wychowawczego i otrzymać świadczenie w czerwcu 2024 r. wniosek należy złożyć w terminie do 30 kwietnia 2024 r. Złożenie wniosku do końca czerwca 2024 r. będzie gwarantowało, że świadczenie wychowawcze

zostanie wypłacone z wyrównaniem od 1 czerwca 2024 r. Natomiast, jeśli osoba ubiegająca się o świadczenie złoży wniosek na nowy okres po 30 czerwca 2024 r. świadczenie wychowawcze będzie przysługiwało od miesiąca złożenia wniosku.

Świadczenie otrzymasz w formie bezgotówkowej co miesiąc:

- na wskazany przez Ciebie we wniosku numer rachunku płatniczego w Polsce,
- na rachunek bankowy w państwie członkowskim UE/EFTA, jeśli tam mieszkasz.

### Gdzie otrzymasz pomoc?

W sprawie świadczenia wychowawczego otrzymasz pomoc:

- w Centrum Kontaktów Klientów ZUS (CKK) w dni robocze (pn.–pt.) w godz. 7.00 –18.00 pod numerem telefonu 22 560 16 00 lub za pośrednictwem maila na adres: cot@zus.pl,
- we wszystkich placówkach ZUS,
- podczas e-wizyty w ZUS.

Podstawa prawna

Ustawa z dnia 11 lutego 2016 r. o pomocy państwa w wychowywaniu dzieci (t.j. Dz.U. z 2023 r. poz. 1565).

**Grzegorz Biskup**  
Naczelnik Wydziału Obsługi  
Klientów i Korespondencji

Oddział ZUS w Tarnowie



ZAKŁAD  
UBEZPIECZEŃ  
SPOŁECZNYCH

# Program „Ja, Ja i moje otoczenie, Moja kariera”

Współczesny rynek pracy jest nieprzewidywalny, stale zmienia się, stawia też duże wyzwania przed osobami rozpoczynającymi swoją drogę zawodową. Poznanie sytuacji na rynku pracy, oczekiwań i wymagań pracodawców oraz znajomość swoich zainteresowań, predyspozycji, zawodowych, umiejętności pozwala młodym osobom na szybsze wejście na rynek pracy. Uczniowie, którzy jeszcze na etapie edukacji zostaną wyposażeni w niezbędną wiedzę z zakresu orientacji zawodowej są skuteczniejsi w osiąganiu pierwszych sukcesów zawodowych.

Powiatowy Urząd Pracy w Tarnowie jako jeden z partnerów realizuje opracowany przez Starostwo Powiatowe w Tarnowie program „Ja, Ja i moje otoczenie, Moja kariera”, który skierowany jest do uczniów ostatnich klas szkół ponadpodstawowych, liceum, technikum i szkoły branżowej z terenu powiatu tarnowskiego. Doradcy zawo-

dowi PUP w Tarnowie w pierwszej edycji programu przeprowadzili 16 spotkań dla uczniów kończących naukę. Spotkania realizowane były w szkołach na terenie Zakliczyna, Gromnika, Tuchowa, Ciężkowic, Ryglie i Zabna i wzięło w nich udział 368 uczniów.

W trakcie spotkań z młodzieżą doradcy omawiali zagadnienia dotyczące m.in.:

- sytuacji na lokalnym, krajowym rynku pracy,
- możliwości poszukiwania pracy za granicą w tym pośrednictwo pracy EURES,
- rynku pracy przyszłości - zawody przyszłości,
- oczekiwań pracodawców wobec kandydatów do pracy,
- znaczenie kompetencji miękkich i twardych,
- zachowań i postaw przedsiębiorczych.

Doradcy wskazywali także na możliwość uzyskania wsparcia jakie kieruje Powiatowy Urząd Pracy w Tarnowie do młodych

osób, m.in. przy zakładaniu firmy, czy podczas szukania pracy- staże, szkolenia, zatrudnienie subsydiowane, bon na zasiedlenie.

Przeprowadzanie tego typu spotkań pozwala młodzieży na bardziej świadome spojrzenie na otaczającą ich rzeczywistość, zachęca do refleksji o czekających na nich wyzwaniach w dorosłym życiu zawodowym, pozwala ocenić m.in. czy ich oczekiwania wobec rynku pracy są zbieżne z oczekiwaniami pracodawców, i zwiększa świadomość i potrzebę brania odpowiedzialności za podejmowane decyzje i działania.

Aktualnie doradcy zawodowi Urzędu Pracy realizują drugą edycję programu, przeprowadzając spotkania w szkołach powiatu tarnowskiego dla uczniów przygotowujących się do wejścia na rynek pracy lub do dalszej edukacji.

**Jolanta Smutek**  
Doradca zawodowy





# Bezrobocie w regionie - Tarnowski rynek pracy

## Liczba bezrobotnych

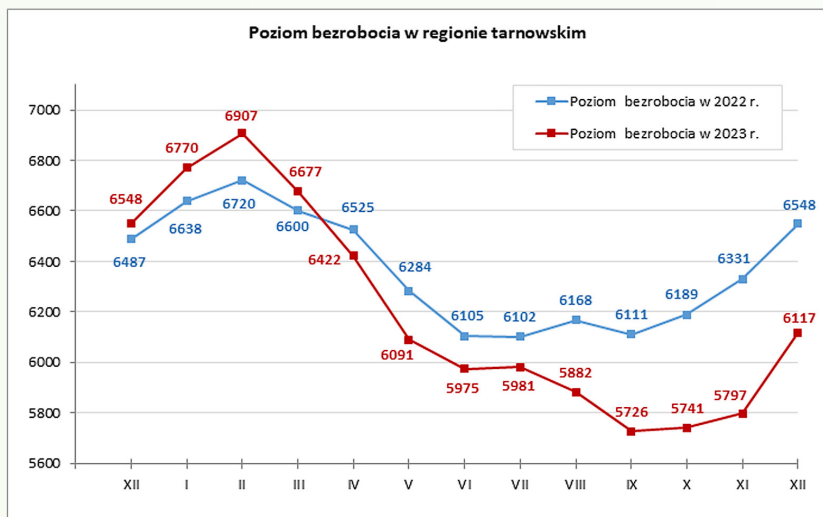
Zakończony 2023 rok to rok stabilności na lokalnym rynku pracy. Był to okres, w którym liczba bezrobotnych spadła. Na koniec grudnia 2023 roku bez pracy pozostawało **6117** osób bezrobotnych z regionu tarnowskiego, w tym 2103 mieszkańców Tarnowa i 4014 mieszkańców powiatu tarnowskiego.

W 2023 roku liczba bezrobotnych w całym regionie tarnowskim spadła o 431 osób.

W porównaniu rok do roku poziom bezrobocia w Tarnowie był niższy o 159 osób, a w powiecie tarnowskim obniżył się o 272 osoby. W końcu grudnia 2023 roku bezrobocie w regionie tarnowskim osiągnęło jeden z najniższych poziomów od momentu pojawienia się bezrobocia

rejestrowanego, czyli od ponad 30 lat.

Przyczyną spadku bezrobocia była zmniejszona liczba osób rejestrujących się oraz porównywalna z rokiem 2022 liczba wyłączonych z ewidencji. W porównaniu do 2022 roku liczba osób rejestrujących się spadła o 667 osób. Liczba osób wyłączonych z rejestrów zmniejszyła się jedynie o 215 osób.



Poziom bezrobocia w regionie tarnowskim w latach 2022 - 2023

Podjęcia zatrudnienia przez bezrobotnych w 2023 roku

W 2023 roku zatrudnienie podjęło 5227 osób bezrobotnych. Odsetek osób podejmujących pracę w ogóle wyłączonych był wysoki i wyniósł ponad 52%. Wśród tej grupy przeważają osoby podejmujące pracę niesubsydiowaną (4342 osoby, co stanowi 83,1% zatrudnionych). Pracę subsydiowaną podjęło 885 osób.

### Liczba osób bezrobotnych podejmujących pracę w 2023 roku przedstawia się następująco:

- **pracy niesubsydiowanej - 4342**  
w tym podjęcia działalności

gospodarczej - 151

- **pracy subsydiowanej - 885**  
w tym:

- prac interwencyjnych - 156, robót publicznych - 45,
- podjęcia działalności gospodarczej ze środków PUP - 325,
- podjęcia pracy w ramach refundacji kosztów zatrudnienia - 216,
- podjęcia zatrudnienia w związku z przyznaniem bonu na zasiedlenie - 135,
- podjęcia działalności gospodarczej w związku z przyznaniem bonu na zasiedlenie - 2,
- innych (w tym podjęcia pracy w zakładzie pracy chronionej i z PFRON) - 6.

Znaczący odsetek stanowią bezrobotni rozpoczynający działalność gospodarczą po otrzymaniu jednorazowych środków na jej podjęcie.

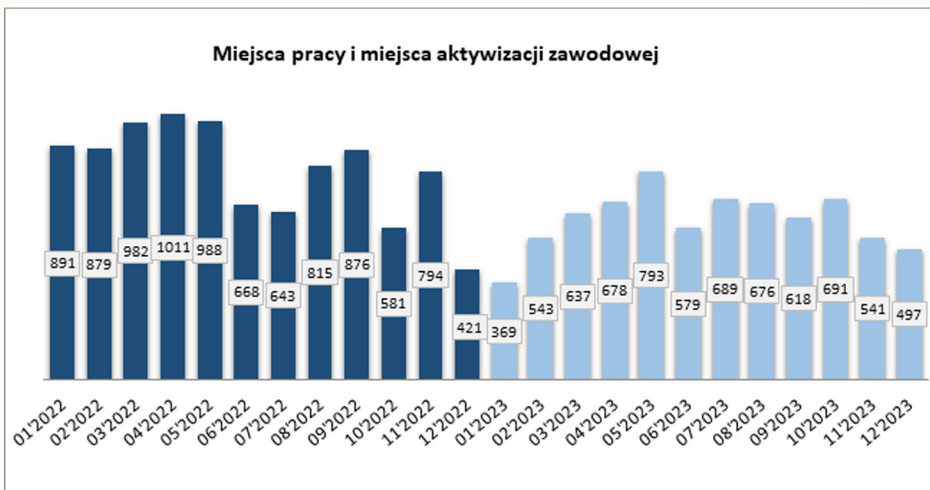
W 2023 roku to 325 osób, czyli ponad 36% osób podejmujących pracę subsydiowaną.

### Miejsca pracy i miejsca aktywizacji zawodowej

W 2023 roku liczba miejsc pracy i miejsc aktywizacji zawodowej była niższa o 23,4%

w porównaniu do liczby miejsc zgłoszonych w 2022 roku. W całym 2023 roku wpłynęło łącznie 7311 miejsc pracy i aktywizacji zawodowej (w tym 1452 subsydiowane i 5859 niesubsydiowanych).

Oznacza to, że w 2023 roku wpłynęło o 2238 miejsc mniej w porównaniu do liczby miejsc z 2022 r.



Miejsca pracy i miejsca aktywizacji zawodowej w latach 2022 i 2023

Wskaźniki na rynku pracy w 2023 mogą napawać optymizmem. Pomimo spadku liczby miejsc pracy i aktywizacji zawodowej, bezrobocie zmalało, a liczba osób podejmujących pracę była porównywalna z rokiem 2022. Na koniec 2023 roku liczba osób bezrobotnych była jedną z najniższych jakie zanotowano w historii działania Powiatowe-

go Urzędu Pracy w Tarnowie. Obok niewątpliwych zmian demograficznych, na taki obraz bezrobocia w regionie bardzo duży wpływ miały liczne działania Urzędu na rzecz osób bezrobotnych, poszukujących pracy jak i pracodawców. W 2023 roku Urząd dysponował całą paletą różnych instrumentów ułatwiających bezrobotnym znalezienie

odpowiedniego zatrudnienia, a pracodawcom pomoc w tworzeniu nowych miejsc pracy, finansowaniu kształcenia ustawicznego w ramach KFS oraz świadczenie usług pośrednictwa pracy.

**Paweł Dudczak**  
Starszy informatyk



# Raport: cieśle, dekarze, kucharze, spawacze najbardziej poszukiwani przez pracodawców

**W 29 zawodach brakuje specjalistów; najbardziej poszukiwani w tym roku przez pracodawców są m.in. cieśle i stolarze budowlani, dekarze i blacharze, elektrycy, elektromechanicy i elektromonterzy, spawacze, ślusarze, kucharze - wynika z najnowszego „Barometru zawodów” Personnel Service.**

"Barometr zawodów" to ogólnopolskie badanie, które co roku przygotowuje Wojewódzki Urząd Pracy w Krakowie na zlecenie Ministerstwa Rodziny, Pracy i Polityki Społecznej.

"Z tegorocznej edycji wynika, że w skali ogólnopolskiej w 29 zawodach brakuje specjalistów, natomiast reszta jest w równowadze. Nie ma żadnego nadwyżkowego zawodu" – informują organizatorzy badania.

Jak dodano, 12 z 29 deficytowych

zawodów należy do kategorii, którą można ogólnie opisać jako "specjaliści z fachem w rękę". Są to cieśle i stolarze budowlani, dekarze i blacharze budowlani, elektrycy, elektromechanicy i elektromonterzy, pracownicy robót wykończeniowych w budownictwie, spawacze, ślusarze, kucharze, mechanicy pojazdów samochodowych, monterzy instalacji budowlanych, murarze i tynkarze, operatorzy i mechanicy sprzętu do robót ziemnych oraz operatorzy obrabiarek skrawających.

Z raportu wynika, że wśród zawodów deficytowych znajdują się lekarz, pielęgniarka i położna, psycholog i psychoterapeuta, fizjoterapeuta i masażysta oraz opiekun osoby starszej lub niepełnosprawnej. Jak dodano, kolejny rok na liście deficytowych zawodów znajdują się kierowcy autobusów, samochodów cięża-

rowych i ciągników siodłowych. Nowością są deficyty wśród służb mundurowych.

Wśród deficytowych zawodów w skali całego kraju znaleźli się również nauczyciele. Chodzi konkretnie o nauczycieli praktycznej nauki zawodu, czyli osoby, które mogą wykształcić specjalistów z fachem w rękę oraz nauczycieli przedmiotów ogólnokształcących, przedmiotów zawodowych i uczących w szkołach specjalnych i w oddziałach integracyjnych.

W grupie 29 deficytowych zawodów znaleźli się również magazynierzy, co jest pochodną rosnącego zapotrzebowania na e-commerce wygenerowanego wraz z początkiem pandemii oraz robotnicy budowlani.

# ZASIŁKI, STYPENDIA, DODATKI, ŚWIADCZENIA

wypłacane osobom bezrobotnym  
(stan prawny na dzień 1 stycznia 2024 r.)

## ZASIŁEK DLA BEZROBOTNYCH

Staż pracy uprawniający do zasiłku	Wymiar zasiłku	przysługuje przez pierwsze trzy miesiące posiadania prawa do zasiłku	przysługuje przez kolejne miesiące posiadania prawa do zasiłku
mniej niż 5 lat	80%	1.193,60 zł	937,30 zł
od 5 do 20 lat	100%	1.491,90 zł	1.171,60 zł
co najmniej 20 lat	120%	1.790,30 zł	1.406,00 zł
<b>Stypendium w okresie odbywania:</b>	<p>Stażu – 1.790,30 zł (120 % zasiłku dla bezrobotnych)</p> <p>Szkolenia - 1.790,30 zł (120 % zasiłku dla bezrobotnych) - pod warunkiem, że liczba godzin szkolenia wynosi minimum 150 godzin w miesiącu. (W przypadku mniejszej liczby godzin - stypendium ustala się proporcjonalnie do liczby godzin szkolenia).</p> <p>Studiów podyplomowych – 298,40 zł (20% zasiłku dla bezrobotnych)</p>		
<b>Dodatek aktywizacyjny</b>	<p>- dla osób, które w okresie posiadania prawa do zasiłku dla bezrobotnych podjęły zatrudnienie za skierowaniem urzędu pracy, w niepełnym wymiarze czasu pracy i otrzymują wynagrodzenie niższe od minimalnego wynagrodzenia za pracę – kwota stanowiąca różnicę między minimalnym wynagrodzeniem za pracę a otrzymywanym wynagrodzeniem, nie większa niż 746,00 zł -(do 50% zasiłku)</p> <p>dla osób, które w okresie posiadania prawa do zasiłku dla bezrobotnych podjęły zatrudnienie lub inną pracę zarobkową z własnej inicjatywy – 746,00 zł (50 % zasiłku).</p>		
<b>Refundacja kosztów opieki nad dzieckiem lub osoba zależną</b>	<p>bezrobotnemu posiadającemu co najmniej jedno dziecko do 6 roku życia lub niepełnosprawne do 18 roku życia – w przypadku podjęcia zatrudnienia, innej pracy zarobkowej, szkolenia, stażu lub przygotowania zawodowego dorosłych – nie większa niż 746,00 zł (do 50% zasiłku).</p>		

Uwaga! Wysokość stawek świadczeń podano w kwotach brutto.



# POWIATOWY URZĄD PRACY W TARNOWIE

plac gen. J. Bema 3, 33-100 Tarnów

tel. 14 68 82 300

fax. 14 68 82 301

e-mail: [krtatarnow@praca.gov.pl](mailto:krtatarnow@praca.gov.pl); [up@up.tarnow.pl](mailto:up@up.tarnow.pl)

<http://tarnow.praca.gov.pl>



## FILIA W TUCHOWIE

ul. Jana III Sobieskiego 23

33-170 Tuchów

tel./fax. 14 652 63 46

505 668 009

505 668 201

505 668 602

e-mail: [krtatu@praca.gov.pl](mailto:krtatu@praca.gov.pl)

## FILIA W ŻABNIE

Rynek 29

33-240 Żabno

tel./fax. 14 645 69 43

505 668 304

505 668 301

e-mail: [krtaza@praca.gov.pl](mailto:krtaza@praca.gov.pl)