

# BLIŻEJ RYNKU PRACY

ISSN 2450-6745

POWIATOWY URZĄD PRACY W TARNOWIE



- ✓ „Aktywizacja osób bezrobotnych z powiatu tarnowskiego i m. Tarnów (II) – SZANSA NA SUKCES”
- ✓ Czym są kompetencje cyfrowe?
- ✓ Nieujawnione źródła przychodów jako jedna z metod ograniczania zjawiska szarej strefy
- ✓ Sytuacja demograficzna i rynek pracy w regionie tarnowskim





# Czym są kompetencje cyfrowe?

» str. 5

## Spis treści

- ✓ „Aktywizacja osób bezrobotnych z powiatu tarnowskiego i m. Tarnów (II) – SZANSA NA SUKCES” » str. 3
- ✓ Czym są kompetencje cyfrowe? » str. 5
- ✓ Nieujawnione źródła przychodów jako jedna z metod ograniczania zjawiska szarej strefy » str. 7
- ✓ Sytuacja demograficzna i rynek pracy w regionie tarnowskim » str. 12
- ✓ Kwoty zasiłków, stypendium, dodatków i świadczeń » str. 15

Rzeczpospolita  
PolskaDofinansowane przez  
Unię Europejską

# SZANSA NA SUKCES – projekt skierowany do osób bezrobotnych z powiatu tarnowskiego i z miasta Tarnowa

Gmina Miasta Tarnowa - Powiatowy Urząd Pracy w Tarnowie realizuje projekt „Aktywizacja osób bezrobotnych z powiatu tarnowskiego i m. Tarnów (II) – SZANSA NA SUKCES” wdrażany w ramach programu Fundusze Europejskie dla Małopolski 2021–2027, Priorytet 6. Fundusze europejskie dla rynku pracy, edukacji i włączenia społecznego, Działanie 6.1 Aktywizacja zawodowa – projekty powiatowych urzędów pracy, typ projektu A: Aktywizacja zawodowa PUP, dofinansowany przez Unię Europejską ze środków Europejskiego Funduszu Społecznego Plus.

Okres realizacji projektu:  
01.01.2024 r. – 30.06.2025 r.

Całkowita wartość projektu wynosi: 6 200 000,00 zł  
W tym wysokość wkładu z Funduszy Europejskich wynosi: 5 270 000,00 zł

## Cel projektu:

Celem głównym projektu jest aktywizacja zawodowa, w tym podniesienie kwalifikacji i kompetencji niezbędnych na rynku pracy, osób pozostających bez pracy w m. Tar-

nowie i powiecie tarnowskim, zarejestrowanych w ewidencji PUP w Tarnowie jako osoby bezrobotne.

## Grupa docelowa:

W ramach projektu wsparciem zostanie objętych 345 osób bezrobotnych, w tym w szczególności:

- osoby młode (w wieku 18–29 lat) – 96 osób;
- osoby długotrwale bezrobotne – 173 osoby;
- osoby z niepełnosprawnościami – 35 osób;
- osoby w wieku 50 lat i więcej – 90 osób;
- kobiety – 203 osoby;
- migranci (w tym z Ukrainy) – 2 osoby.

## Działania w projekcie:

- poradnictwo zawodowe;
- pośrednictwo pracy;
- organizacja staży;
- organizacja i przyznawanie jednorazowych środków na podjęcie działalności gospodarczej;
- organizacja miejsc pracy w ramach refundacji kosztów wyposażenia lub doposażenia stanowiska pracy dla skierowanego bezrobotnego;
- organizacja prac interwencyjnych;
- organizacja szkoleń zawodowych;
- inne, np. bony na zasiedlenie.

## Rezultaty projektu:

Głównymi rezultatami projektu będzie:

- podjęcie zatrudnienia, innej pracy zarobkowej, działalności na własny rachunek przez uczestników projektu – na poziomie co najmniej 60%;
- uzyskanie kwalifikacji lub kompetencji przez uczestników projektu – na poziomie co najmniej 20%.

Uczestnictwo w projekcie daje szansę osobie bezrobotnej na zmianę swojej sytuacji na rynku pracy, poprzez podniesienie kwalifikacji i kompetencji niezbędnych na rynku pracy, przyczyni się do zdobycia specjalistycznej wiedzy, doświadczenia zawodowego i praktycznych umiejętności zawodowych, jak również do przygotowania merytorycznego i zdobycia środków finansowych na założenie własnej firmy, co również znacznie zwiększy szanse na efektywne funkcjonowanie na rynku pracy. Projekt ma również pozytywny wpływ na sytuację pracodawców na lokalnym rynku pracy, zostaną stworzone warunki do rozwoju firm (nowe miejsca pracy) i do zdobycia przez osoby bezrobotne odpowiednich umiejętności,

kwalifikacji, doświadczenia zawodowego zgodnie z potrzebami pracodawcy, co z kolei przyczyni się do zaspokojenia potrzeb obydwu stron, zarówno osób poszukujących pracy jak i pracodawców.

Wszystkich zainteresowanych (zarówno osoby bezrobotne, jak i pracodawców) zapraszamy do:

Powiatowego Urzędu Pracy  
w Tarnowie plac gen. J. Bema 3,  
33-100 Tarnów,  
tel. (14) 68 82 300,  
e-mail: krta@praca.gov.pl;  
up@up.tarnow.pl

#FunduszeUE lub #FunduszeEuropejskie

Projekt dofinansowany przez Unię Europejską ze środków Europejskiego Funduszu Społecznego Plus.

**Monika Prokop**  
specjalista ds. programów



## DOFINANSOWANO ZE ŚRODKÓW BUDŻETU PAŃSTWA

### Fundusze Europejskie dla Małopolski 2021-2027

„Aktywizacja osób bezrobotnych  
z powiatu tarnowskiego i m.  
Tarnów (II) – SZANSA NA SUKCES”

DOFINANSOWANIE  
**930 000,00 zł**

CAŁKOWITA WARTOŚĆ  
**6 200 000,00 zł**

DATA PODPISANIA UMOWY  
**MARZEC 2024 R.**



**Fundusze  
Europejskie**

**Dofinansowane przez  
Unię Europejską**



Gmina Miasta Tarnowa – Powiatowy Urząd Pracy  
w Tarnowie realizuje projekt „Aktywizacja osób  
bezrobotnych z powiatu tarnowskiego  
i m. Tarnów (II) – SZANSA NA SUKCES”

Dofinansowanie projektu z UE:  
5 270 000,00 PLN

  
MAŁOPOLSKA



# Czym są kompetencje cyfrowe?

**K**ompetencje cyfrowe to połączenie wiedzy, umiejętności i postaw, które umożliwiają sprawne i efektywne funkcjonowanie w społeczeństwie wykorzystującym nowoczesne technologie. To możliwość skutecznego pozyskiwania informacji, komunikowania się, wykonywania zadań i rozwiązywania problemów w każdej sferze życia.

Do podstawowych kompetencji cyfrowych należą m.in.: obsługa smartfona czy komputera, korzystanie z Internetu i ze skrzynki e-mail albo komunikatora, wyszukiwanie treści online i przeglądanie stron www. Kompetencje cyfrowe to umiejętności, z których korzystamy praktycznie w każdej dziedzinie życia. Osoby, które posiadają i rozwijają kompetencje cyfrowe, już dziś mogą liczyć na znacznie większy wybór ofert zatrudnienia, lepsze warunki

pracy czy wynagrodzenie. W przyszłości te zjawiska będą nabierać mocy. Pracodawcy i kandydaci muszą zdawać sobie sprawę z tego, że kompetencje cyfrowe stały się kluczowym czynnikiem budowy dobrej kariery.

Kompetencje cyfrowe są niezwykle ważne w dzisiejszym świecie, gdzie technologie cyfrowe wpływają na jakość życia, gospodarkę, edukację, zdrowie i wiele innych obszarów. Programy rozwoju kompetencji cyfrowych mają na celu zwiększenie poziomu tych umiejętności w społeczeństwie, aby każdy mógł skutecznie korzystać z nowoczesnych technologii.

## Do kluczowych kompetencji cyfrowych zaliczamy:

### 1. Kompetencje informatyczne:

- Posługiwanie się komputerem

i innymi urządzeniami elektronicznymi.

- Bezpieczne korzystanie z internetu, aplikacji i oprogramowania.
- Umiejętność stosowania metod pochodzących z informatyki przy programowaniu i tworzeniu rozwiązań informatycznych.

### 2. Kompetencje informacyjno-komunikacyjne:

- Wyszukiwanie, rozumienie i selekcja informacji online
- Komunikowanie się za pomocą technologii cyfrowych.

### 3. Kompetencje funkcjonalne

- Realne wykorzystanie powyższych kompetencji w różnych sferach życia, takich jak finanse, praca, zdrowie, hobby, zaangażowanie obywatelskie, życie duchowe itd.
- Zgodność z zasadami bezpiecznego

korzystania z technologii cyfrowych.

### Rola Doradcy zawodowego a kompetencje cyfrowe:

Rola doradcy zawodowego w rozwijaniu umiejętności i kompetencji cyfrowych jest niezwykle istotna, zwłaszcza w dzisiejszym społeczeństwie, gdzie technologie cyfrowe odgrywają kluczową rolę w wielu obszarach życia.

Doradca zawodowy może przyczynić się do rozwoju kompetencji cyfrowych u swoich klientów w zakresie:

#### 1. Diagnostyka potrzeb i celów:

Doradca zawodowy analizuje indywidualne potrzeby i cele klientów związane z kompetencjami cyfrowymi. Na tej podstawie może dostosować indywidualny plan rozwoju.

#### 2. Wsparcie w nauce i szkoleniach:

Doradca pomaga klientom wybrać odpowiednie kursy, szkolenia związane z technologią cyfrową. Wspiera ich w zdobywaniu wiedzy i umiejętności.

#### 3. Budowanie umiejętności technicznych:

Doradca może pomóc w nauce obsługi komputera, oprogramowania, narzędzi internetowych i innych technologii cyfrowych.

**4. Rozwijanie umiejętności komunikacyjnych:** Doradca wspiera klientów w komunikacji online, pisaniu CV, zakładaniu skrzynki email, tworzeniu profili na portalach społecznościowych i innych aspektach związanych z kompetencjami cyfrowymi.

**5. Bezpieczeństwo online:** Doradca edukuje klientów na temat bezpiecznego korzystania z internetu, ochrony danych osobowych i unikania zagrożeń online.

**6. Samorozwój:** Doradca zachęca do ciągłego doskonalenia kompetencji cyfrowych, śledzenia nowych trendów i technologii.

W Powiatowym urzędzie Pracy w Tarnowie można skorzystać z indywidualnego wsparcia w zakresie nabycia lub rozwoju posiadanych kompetencji cyfrowych w zakresie przydatnym na rynku pracy. Doradczynie zawodowe pomagają między innymi w zakładaniu skrzynki mailowej oraz wy-

syłaniu wiadomości, opracowaniu lub modyfikacji CV adekwatnie do rodzaju poszukiwanego zatrudnienia, wyszukiwaniu ofert pracy w internecie. Zainteresowane osoby zapraszamy do pokoju nr 9 lub 10 w Urzędzie Pracy lub do ustalenia telefonicznie terminu indywidualnej konsultacji pod nr tel. 14 688 23 50, 14 688 23 84

Rola doradcy zawodowego nie ogranicza się tylko do wsparcia klientów w rozwoju kompetencji cyfrowych. Pomaga on również w planowaniu kariery zawodowej, rozwoju umiejętności miękkich i podejmowaniu świadomych decyzji związanych z edukacją i pracą zawodową. Osoby poszukujące zatrudnienia mają wiele różnych możliwości rozwoju posiadanych kompetencji, doradca zawodowy może pomóc im w ustaleniu najlepszej drogi do osiągnięcia celu zawodowego.

**Anna Małek**  
doradca zawodowy





# Nieujawnione źródła przychodów jako jedna z metod ograniczania zjawiska szarej strefy

„Szara strefa” jest terminem, który określa zjawisko prowadzenia działalności poza oficjalnym obiegiem podlegającym rejestracji i kontroli państwa. W potocznym języku często używa się takich zwrotów jak „pod stołem”, „na lewo”, „na dziko”, „na czarno”, mając na myśli właśnie działalność gospodarczą prowadzoną bez wiedzy państwa.

Aktywności podejmowane w ramach szarej strefy dzielą się na: legalne i zabronione przez prawo. Wśród legalnych, ukrywanych przed fiskusem, można rozróżnić: działalność nieformalną (np. praca nierejestrowana) oraz działalność ukrytą (np. zaniżanie obrotów poprzez nieewidencjonowanie na kasie fiskalnej sprzedaży bądź sprzedaż bez faktury).

Aktywności nielegalne to np. produkcja i handel narkotykami, sutererstwo i przemysł papierosów.

Szara strefa, będąca obszarem nieformalnej, nielegalnej oraz ukrytej działalności niesie za sobą szereg negatywnych skutków.

Wymienić tu należy:

**1. Zakłócenie mechanizmów konkurencyjnych w gospodarce** – przedsiębiorstwa działające w szarej strefie stają się bowiem często bardziej konkurencyjne od firm działających w pełni legalnie. Szara strefa oznacza unikanie opodatkowania, a to z kolei umożliwia nieuczciwym przedsiębiorstwom oferowanie swoich towarów i usług po niższych cenach. Często po cenach, których nie są w stanie zaoferować firmy rzetelnie wywiązujące się z danin

publicznych i innych obowiązków.

**2. Wpływ na finanse publiczne** – państwo nie uzyskuje należnych mu podatków i danin, co powoduje szereg konsekwencji we wszystkich dziedzinach objętych prowadzoną przez państwo polityką gospodarczą i społeczną. Oczywistym jest fakt, że środków przeznaczonych na realizację tych polityk byłoby tym więcej, im niższy byłby udział szarej strefy w gospodarce. Ostatecznie zatem, w wyniku działalności nierejestrowanej, w największym stopniu traci społeczeństwo jako całość, a w szczególności podmioty i osoby korzystające z funduszy publicznych. Idąc dalej, występowanie szarej strefy w gospodarce wpływa na obniżenie efektywności działania aparatu

państwowego poprzez konieczność wydatkowania przez państwo znacznych kwot na działalność instytucji kontrolnych ukierunkowanych na zwalczanie szarej strefy oraz na aktywne walkę z nieuczciwymi praktykami z nią związanymi. Zatem w wyniku działalności w szarej strefie, z jednej strony zmniejszają się dochody budżetowe, a z drugiej – wzrastają wydatki realizowane ze środków publicznych. Zmniejszenie dochodów państwa rodzi dalsze negatywne konsekwencje w postaci bardziej restrykcyjnej polityki fiskalnej. Przez to, że część przedsiębiorców unika płacenia podatków, pozostali muszą płacić wyższe podatki. Wyższe obciążenia podatkowe to z kolei główny powód działania firm w szarej strefie. W ten sposób krąg się zamyka, a jedynym sposobem na jego przerwanie jest podjęcie przez państwo działań systemowych mających na celu ograniczenie zakresu działalności szarostrefowej.

**3. Wpływ na rynek pracy** – osoby pracujące w szarej strefie pozbawione są wszelkich praw pracowniczych, w tym np. prawa do urlopu, prawa do odszkodowania z tytułu wypadku przy pracy oraz pozostają poza systemem ubezpieczenia zdrowotnego oraz społecznego (emerytalnego, rentowego, chorobowego i wypadkowego).

**4. Wpływ na zdrowie i życie konsumentów** – konsumenci korzystający z nieuregulowanych usług czy kupujący towary z nielegalnego źródła narażają się na ryzyko otrzymania wadliwych lub niebezpiecznych produktów zagrażających ich zdrowiu czy nawet życiu np. zakup kosmetyków, suplementów diety, liquidów do papierosów. Dodatkowo przez zakup z nieodpowiedniego źródła konsumenci mogą doświadczyć utrudnień w realizacji uprawnień gwarancyjnych czy realizacji praw konsumenckich.

Jak wykazano, negatywne konsekwencje działalności w szarej strefie odczuwają – w różnym natężeniu – wszyscy uczestnicy życia gospodarczego: państwo, przedsiębiorcy oraz gospodarstwa domowe-konsumenci.

### Polityka państwa wobec szarej strefy

Z problemem szarej strefy borykają się wszystkie gospodarki świata, zarówno te wysoko rozwinięte jak i gospodarki z krajów trzeciego świata. W Polsce najskuteczniejsze działania zmierzające do jej ograniczania odbywają się w trzech obszarach. Pierwszy to działania, których podstawowym celem jest zapewnienie wpływów budżetowych z jednoczesnym minimalizowaniem utraconych dochodów na skutek przywłaszczenia ich w nieuzasadniony sposób. Są to działania legislacyjne, kontrolne i represyjne. Kolejny obszar to edukacja i prewencja podejmowane przez





organy administracji państwowej. Przykładem może być uruchomiona w IV kwartale 2015 r. Narodowa Loteria Paragonowa, która zachęcała podatników do domagania się od sprzedawców i usługodawców paragonów fiskalnych. Trzecim obszarem jest propagowanie i rozwój obrotu bezgotówkowego. Wynika to z faktu, że transakcje w szarej strefie przeprowadzane są niemal wyłącznie z wykorzystaniem gotówki, dzięki czemu transakcje takie nie pozostawiają „śladów”, na podstawie których można stwierdzić niezgodności w tym obszarze. W ostatnich latach zaobserwować można intensyfikację tego procesu wynikającą z postępu technologicznego np. płatności za pomocą urządzeń mobilnych, płatności zbliżeniowe bez autoryzacji kodem PIN. Kolejnym elementem wdrożonym przez Ministerstwo Finansów było obniżenie progu płatności gotówkowych. **Zgodnie z ustawą - Prawo przedsiębiorców obowiązuje górny limit 15 000 zł dla płatności gotówkowych w obrocie gospodarczym** (do końca 2016 limit ten wynosił 15 000 euro). Transakcje powyżej 15 000 zł muszą być obligatoryjnie przeprowadzane z wykorzystaniem obrotu bezgotówkowego. Przekroczenie tego limitu przy płatności gotówką skutkuje niemożnością zaliczenia takiej transakcji do kosztów uzyskania przychodów firmy. Kolejnym przykładem działań podejmowanych przez państwo będzie np. wdrożenie systemu SENT, który umożliwia monitorowanie towarów wrażliwych (np. paliwa, olej, susz tytoniowy), wprowadzenie mechanizmu podzielonej płatności (MPP), gdzie płatność za towar czy usługę podzielona jest na dwa strumienie: kwotę netto (trafia bezpośrednio do sprzedawcy) oraz kwotę VAT (trafia na dedykowane konto, które jest monitorowane przez organy skarbowe), wprowadzenie jednolitego pliku kontrolnego (JPK), który daje organom możliwość kompleksowej analizy rozliczeń podatkowych, wdrożenie systemu teleinforma-

cyjnego Izby Rozliczeniowej (STIR), kasy fiskalne on-line, które na bieżąco raportują fiskalizowane operacje do organów skarbowych, Krajowy System e-Faktur (KSeF), który stanie się obligatoryjny dla podatników od 01.02.2026 r.

Jedną z metod, mającą na celu uszczelnianie systemu podatkowego oraz ograniczanie rozmiarów szarej strefy jest również opodatkowanie nieujawnionych źródeł przychodów.

### Nieujawnione źródła przychodów – czym są?

Zgodnie z ustawą o podatku dochodowym od osób fizycznych (dalej zwana PIT) podatnik może osiągać przychody na podstawie różnych tytułów np. z umowy o pracę, działalności gospodarczej, z umowy najmu, umowy zlecenia, umowy o dzieło. Wśród źródeł przychodów ustawa wymienia również przychody ze źródeł nieujawnionych.

Określenie „**nieujawnione źródła przychodów**” odnosi się do przychodów niezajdujących pokrycia w ujawnionych źródłach albo ujawnionych w nieprawidłowej wysokości, a także przychodów ze źródeł niewskazanych przez podatnika i nieustalonych w ramach kontroli skarbowej.

Wysokość przychodów ustalonych w powyższy sposób jest równa wartości odpowiadającej nadwyżce wydatku nad przychodami opodatkowanymi lub nieopodatkowanymi uzyskanymi przed poniesieniem tego wydatku. Pojęcie „**wydatek**” oznacza wartość zgromadzonego przez podatnika w roku podatkowym mienia lub alternatywnie wysokość wydatkowanych w roku podatkowym środków. W konsekwencji opodatkowaniu podlega nadwyżka ponad to, co podatnik mógłby pokryć uzyskanymi przychodami. W tym miejscu należy także wspomnieć, że w przypadku ustalenia przez organ podatkowy źródła pochodzenia nieujawnionych uprzednio przychodów (dochodów) i ich wysokości,

przychody (dochody) te podlegają opodatkowaniu podatkiem na zasadach właściwych dla tego źródła.

#### Przykład:

*Podatnik uzyskał w roku podatkowym przychód z umowy o pracę w kwocie 80.000 zł. W tym samym roku zakupił luksusowy samochód o wartości 280.000 zł. W toku prowadzonego postępowania organ podatkowy ustalił, że podatnik prowadził niezarejestrowaną działalność gospodarczą. W konsekwencji kwota 200.000 zł zostanie opodatkowana na zasadach właściwych dla działalności gospodarczej (skala podatkowa), a nie stawką 75%.*

Należy też przypomnieć, że w źródłach nieujawnionych chodzi o nadwyżkę ponad przychody zarówno opodatkowane, jak i nieopodatkowane. **Za przychody (dochody) opodatkowane** uznaje się wartości pozostające w dyspozycji podatnika jeszcze przed poniesieniem wydatku, w stosunku do których ustalone zostało pochodzenie co do tytułu, kwoty i okresu uzyskania oraz istnieje możliwość określenia zobowiązania podatkowego odnosząc je do wartości mających wpływ na jego ustalenie. Definicja ta dotyczy też zobowiązań określonych, ustalonych albo zgłoszonych do opodatkowania.

Natomiast **przychody (dochody) nieopodatkowane** to wartości pozostające w dyspozycji podatnika przed poniesieniem wydatku, których pochodzenie zostało ustalone co do tytułu, kwoty oraz okresu uzyskania. Ponadto przychód/ dochód ten był wolny od podatku albo zwolniony od opodatkowania przepisami prawa. Mogą to też być przychody/ dochody nie podlegające opodatkowaniu lub objęte obowiązkiem podatkowym w zakresie właściwego podatku, ale zobowiązanie podatkowe nie powstało lub wygasło (wskutek zaniechania poboru podatku, umorzenia, zwolnienia z obowiązku zapłaty lub przedawnienia).

**Przykład:**

*Małżonkowie zakupili lokal mieszkalny o wartości 400.000 zł. W ostatnich latach nie składali zeznań podatkowych. Organ podatkowy wszczął postępowanie w trakcie których okazało się, że mąż uzyskuje znaczne dochody z pracy wykonywanej na ternie Niemiec. Dochody te zgodnie z umową o unikaniu podwójnego opodatkowania są zwolnione z opodatkowania w Polsce, a w przypadku braku innych dochodów w Polsce nie podlegają wykazywaniu w zeznaniu rocznym. Organ podatkowy umorzył postępowanie.*

Dochody z zagranicy, zarówno podlegające w Polsce opodatkowaniu, jak te zwolnione z opodatkowania nie mieszczą w kategorii dochodów z nieujawnionych źródeł.

**Podstawa opodatkowania**

**Podstawą opodatkowania jest nadwyżka wydatków nad przychodami opodatkowanymi lub nieopodatkowanymi osiągniętymi przez podatnika w danym roku podatkowym. Obowiązek ustalenia podstawy opodatkowania spoczywa na organie podatkowym lub organie kontroli skarbowej, który prowadzi właściwe postępowanie i wydaje w tej kwestii stosowną decyzję.**

**Przychody opodatkowane lub nieopodatkowane, którymi podatnik pokrył wydatek, muszą, zgodnie z art. 25b ust. 3 i 4 ustawy o PIT pozostawać w dyspozycji podatnika przed poniesieniem wydatku. Przepisy nie określają okresu, z jakiego mogą pochodzić wymienione przychody.** Ważne jest jednak, aby pozostawały w dyspozycji podatnika przed poniesieniem wydatku oraz aby podatnik był w stanie je wykazać lub przynajmniej uprawdopodobnić. Konieczność zachowania wskazanej chronologii ponoszonych wydatków i osiąganych przychodów jest istotna zarówno na etapie ustalania przez organ podatkowy, czy mamy do czynienia z przychodami nieznajdującymi pokrycia w ujawnionych źródłach lub pochodzącymi ze źródeł nieujawnio-

nych, jak również na etapie określania ich wysokości. Podstawę opodatkowania przychodów nieznajdujących pokrycia w ujawnionych źródłach lub pochodzących ze źródeł nieujawnionych ustala właściwy organ w drodze decyzji.

**Powstanie obowiązku podatkowego**

Wymiar podatku od przychodów nieznajdujących pokrycia w ujawnionych źródłach lub pochodzących ze źródeł nieujawnionych wynosi 75% wyliczonej podstawy opodatkowania.

Obowiązek podatkowy powstaje na ostatni dzień roku podatkowego, w którym powstał ten przychód ustalony jako kwota nadwyżki wydatku nad przychodami opodatkowanymi lub nieopodatkowanymi.

**Przykład:**

*Podatnik prowadzi działalność gospodarczą z której w roku 2022 uzyskał dochód w wysokości 280 000 zł, z czego kwotę 180 000 zł uzyskał w okresie od 1 stycznia do 20 sierpnia. W dniu 20 sierpnia 2022 nabył mieszkanie za kwotę 350 000 zł. W trakcie prowadzonego postępowania podatnik nie wykazał źródeł finansowania wydatku na zakup mieszkania. Organ podatkowy, po przeprowadzonym postępowaniu dowodowym wydał decyzję w której ustalił podatek w wysokości 127 500 zł  $(350\ 000\ \text{zł} - 180\ 000\ \text{zł} = 170\ 000\ \text{zł} \times 75\%)$ . Kwota 100 000 zł uzyskana w okresie od 21 sierpnia do 31 grudnia nie została uwzględniona w rachunku podatku, gdyż uzyskana została po dniu, w którym poniesiono wydatek.*

**Nieujawnione źródła a przedawnienie**

Ewentualna możliwość opodatkowania źródeł nieujawnionych jest ograniczona limitem czasowym. Jak wskazuje art. 68 § 4a Ordynacji podatkowej – zobowiązanie podatkowe z tytułu opodatkowania przychodów nieznajdujących pokrycia w ujawnionych źródłach lub pochodzących ze źródeł nie-

ujawnionych nie powstaje, jeżeli decyzja ustalająca to zobowiązanie została doręczona po upływie 5 lat, licząc od końca roku kalendarzowego, w którym powstał obowiązek podatkowy w tym zakresie. Natomiast, jak wyżej wskazano, obowiązek podatkowy z tytułu przychodów nieznajdujących pokrycia w ujawnionych źródłach lub pochodzących ze źródeł nieujawnionych powstaje na ostatni dzień roku podatkowego, w którym powstał przychód w kwocie odpowiadającej nadwyżce wydatku nad przychodami (dochodami) opodatkowanymi lub przychodami (dochodami) nieopodatkowanymi. Tak więc, po pięciu latach, licząc od końca roku, w którym powstały źródła nieujawnione, zobowiązanie z tego tytułu ulega przedawnieniu, co oznacza, że organ podatkowy nie może wydać decyzji nakładającej 75% podatek.

**Ciężar dowodu**

Ciężar dowodu w zakresie wykazania przychodów opodatkowanych lub przychodów nieopodatkowanych stanowiących pokrycie wydatku spoczywa w toku prowadzonego postępowania na podatniku. Przy czym ustawa wskazuje, że reguły tej nie stosuje się do przychodów opodatkowanych lub przychodów nieopodatkowanych znanych organowi prowadzącemu postępowanie z urzędu, lub możliwych do ustalenia przez organ na podstawie dostępnych z urzędu danych, takich jak: ewidencje, rejestry lub inne dane, rejestry publiczne posiadane przez inne podmioty publiczne, do których organ ma dostęp drogą elektroniczną (na zasadach określonych w przepisach ustawy o informatyzacji działalności podmiotów realizujących zadania publiczne). Należy przy tym podkreślić, że art. 25g ust. 3 ustawy o PIT daje podatnikowi możliwość jedynie uprawdopodobnienia uzyskania pewnych przychodów. Jeżeli więc podatnik nie udowodni lub nie uprawdopodobni osiągniętych przez siebie przychodów, organ podatkowy ma podstawy aby takie przychody opodatkować stawką 75 proc.

## Odpowiedzialność karno-skarbowa

W przypadku nie ujawniania źródeł przychodów, obok wysokiego podatku, podatnik musi liczyć się z karą za przestępstwo lub wykroczenie skarbowe orzeczaną na podstawie art. 54 kodeksu karnego skarbowego, który stanowi, że „Podatnik, który uchylając się od opodatkowania, nie ujawnia właściwemu organowi przedmiotu lub podstawy opodatkowania lub nie składa deklaracji, przez co naraża podatek na uszczuplenie, podlega karze grzywny do 720 stawek dziennych albo karze pozbawienia wolności, albo obu tym karom łącznie”.

## Podsumowanie

Nieujawnianie dochodów wiąże się dla podatnika ze znacznym ryzykiem – zarówno w postaci dotkliwej, sankcyjnej stawki podatku, jak też w postaci odpowiedzialności karno-skarbowej, dlatego też podkreślić należy jak ważne jest pełne i prawidłowe zgłaszanie dochodów do urzędów skarbowych. Przytoczone przykłady pokazują, że w przypadku ustalenia legalnego źródła przychodów, podatnik może uniknąć sankcyjnej stawki 75%, podlegając opodatkowaniu według odpowiedniej skali bądź stawki podatkowej, w zależności od rodzaju

źródła uzyskanego dochodu. **Do datkowo, w przypadku, gdy podatnik dokona samoopodatkowania uzyskanych dochodów (złoży korektę zeznania podatkowego) uniknie konsekwencji karno skarbowych wynikających z ustawy – Kodeks karno skarbowy.** Jak wynika bowiem z art.16a tej ustawy, nie podlega karze za przestępstwo skarbowe lub wykroczenie skarbowe sprawca czynu zabronionego dotyczącego złożenia deklaracji lub przesłania księgi, jeżeli po jego popełnieniu została złożona organowi podatkowemu prawnie skuteczna korekta deklaracji lub księgi dotycząca obowiązków, którego nieprawidłowe wykonanie stanowi ten czyn zabroniony. Jednocześnie, gdy w związku z tym z czynem nastąpiło uszczuplenie należności publicznoprawnej, przepis ten stosuje się tylko wtedy, gdy należność ta została uiszczona niezwłocznie, nie później jednak niż w terminie wyznaczonym przez finansowy organ postępowania przygotowawczego.

## Podstawy prawne

1. art.25b - 25g ustawy z dnia 26 lipca 1991 r. o podatku dochodowym od osób fizycznych (t.j. Dz.U z 2024 r. poz. 226 z p.zm.)
2. art. 68 § 4a ustawy z dnia – Ordynacja podatkowa (t.j. Dz.U. z 2023 r., poz. 2383 z p.zm)
- 3.art.16a oraz art.54 ustawy z dnia 10 września 1999 r.– Ko-

deks karno skarbowy (t.j. Dz.U z 2024 r., poz. 628)  
4. art.19 ustawy z dnia 6 marca 1918 r. - Prawo przedsiębiorców (t.j. Dz.U. z 2024 r. poz.236)

## Bibliografia:

Fundowicz J., Łapiński K., Wyżnikiewicz B. Szara Strefa 2024, Instytut Prognoz i Analiz Gospodarczych, Warszawa 2024.  
Franciszowska S., Węgrzyn A., Zjawisko szarej strefy w Polsce - przyczyny, skutki i metody ograniczania, Uniwersytet Łódzki, Wydział Ekonomiczno-Socjologiczny, 2019  
Pasternak-Malicka M., Szara strefa - definicje, przyczyny, szacunki. Polska perspektywa zjawiska, Studia BAS nr 2 (58) 2019, s.29-56

## Anna Gajewska

Kierownik Drugiego Działu  
Czynności Analitycznych  
i Sprawdzających  
w Pierwszym Urzędzie  
Skarbowym w Tarnowie



# Sytuacja demograficzna i rynek pracy w regionie tarnowskim<sup>1</sup>

## Sytuacja demograficzna

Na koniec grudnia 2023 r. liczba ludności województwa małopolskiego wyniosła 3429,6 tys. osób, co stanowiło 9,1% ludności kraju. W porównaniu z poprzednim rokiem w województwie przybyło 0,6 tys. osób, tj. 0,02%.

Wzrost liczby mieszkańców wystąpił w siedmiu powiatach: bocheńskim, krakowskim, Krakowie, limanowskim, myślenickim, nowosądeckim i wielickim. W pozostałych powiatach ubyło mieszkańców.

Powiat tarnowski i miasto Tarnów znajdowały się w grupie powiatów, w których liczba ludności zmniejszyła się. W powiecie tarnowskim

ubytek ludności obserwuje się od pięciu lat. W 2023 r. mieszkało tam 197,3 tys. osób. W mieście Tarnowie liczba ludności systematycznie spada od ponad 20-tu lat. Wyjątkiem był 2000 r., w którym zanotowano wzrost liczby mieszkańców o 0,3%. W 2023 r. Tarnów liczył 103,1 tys. osób.

W porównaniu z rokiem poprzednim liczba ludności zmniejszyła się o 0,8%, a z 1996 r., w którym było 122,4 tys. mieszkańców zanotowano spadek o 15,7%.

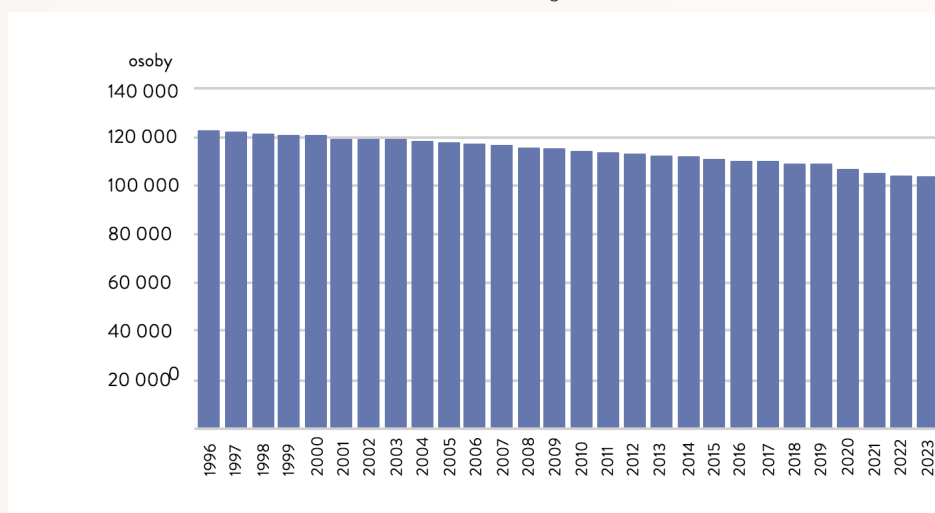
Na zmniejszanie się liczby ludności w regionie tarnowskim wpływa między innymi ujemny przyrost naturalny<sup>2</sup>. W 2023 r. w powiecie

wyniósł minus 281 osób, a w Tarnowie minus 553 osoby. Utrzymuje się także ujemne saldo migracji stałej, spowodowane nadwyżką liczby wymeldowań nad liczbą zameldowań. W omawianym roku wyniosło odpowiednio minus 67 osób i minus 326 osób.

Zarówno w województwie małopolskim jak też w regionie tarnowskim występuje niski poziom współczynnika dzietności, co wpływa niekorzystnie na rozwój demograficzny. Współczynnik dzietności powinien kształtować się na poziomie od 2,10 do 2,15, co oznacza, że na statystyczną kobietę w wieku 15–49 lat przypada średnio dwoje dzieci w ciągu całego okresu rozrodczego.

## Ludność w Tarnowie

Stan w końcu grudnia



<sup>1</sup>W niniejszym opracowaniu „region tarnowski” oznacza powiat tarnowski i miasto Tarnów.

<sup>2</sup>Przyrost naturalny to różnica między liczbą urodzeń żywych a liczbą zgonów w danym okresie.

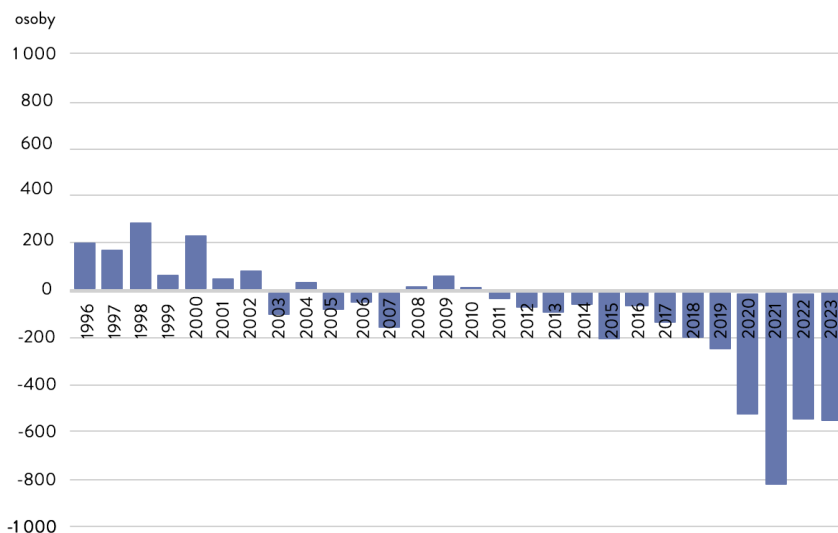
W 2023 r., w województwie małopolskim współczynnik dzietności wyniósł 1,20. Niższe współczynniki od wojewódzkiego zanotowano w regionie tarnowskim (powiat 1,18; Tarnów 0,99). Podobnie jak w województwie małopolskim, społeczeństwo w regionie tarnowskim starzeje się. Proces ten potwierdza wiele wskaźników. Z roku na rok wzrasta współczynnik obciążenia

demograficznego, który wyraża liczbę ludności w wieku nieprodukcyjnym przypadającą na 100 osób w wieku produkcyjnym. W 2023 r. w powiecie tarnowskim wyniósł on 65, a w Tarnowie 76 osób. Wzrasta także mediana wieku ludności<sup>3</sup>, która w powiecie była taka sama jak w województwie małopolskim i wyniosła 41,2 lata. Spośród powiatów województwa małopolskiego najwyższą media-

nę wieku zanotowano w Tarnowie (46,0 lat).

W powiecie tarnowskim, w 2023 r. wskaźnik starości, czyli liczba osób w wieku 65 i więcej lat przypadająca na 100 osób w wieku 0–14 lat wyniósł 104 osoby. Wśród powiatów województwa najwyższy wskaźnik wystąpił w Tarnowie – 193 osoby.

### Przyrost naturalny w Tarnowie



### Rynek pracy

Zarówno w województwie małopolskim, jak też w regionie tarnowskim ludność w wieku produkcyjnym stanowi ponad połowę populacji. W 2023 r. w województwie udział tej grupy ludności w ogólnej zbiorowości wynosił 59,4%, w powiecie tarnowskim 60,5%, a w Tarnowie 56,7%. Większość tej zbiorowości, ponad 50% to osoby w wieku mobilnym, tj. 18-44 lata, które prawdopodobnie gotowe są do zmiany miejsca pracy czy prze-

kwalifikowania się.

Liczba pracujących w gospodarce narodowej w końcu grudnia 2023 r. w województwie wyniosła 1440,8 tys. osób (mediana wieku osób pracujących 41 lat), w powiecie tarnowskim 76,1 tys. (42 lata), a w Tarnowie 36,1 tys. osób (44 lata).

Zdecydowanie więcej jest pracujących mężczyzn. W województwie małopolskim ich przewaga nad liczbą kobiet wyniosła blisko 9%, w powiecie tarnowskim 18,5%. W Tarnowie pracujący mężczyźni stanowili 52,6%

w całej zbiorowości pracujących. Było ich o blisko 11% więcej niż pracujących kobiet.

W omawianym okresie w województwie małopolskim na tysiąc osób w wieku produkcyjnym pracowało 707, w powiecie tarnowskim 637, a w Tarnowie 617 osób. Od kilku lat zarówno w województwie jak też w regionie obserwuje się zmniejszanie liczby bezrobotnych. W końcu grudnia 2023 r. liczba bezrobotnych w województwie wyniosła 60,9 tys. osób, w powiecie tarnowskim 4,0 tys.,

<sup>3</sup>Mediana wieku (wiek środkowy) ludności jest parametrem wyznaczającym granicę wieku, którą połowa ludności już przekroczyła, a druga połowa jeszcze nie osiągnęła.

a w Tarnowie 2,1 tys. osób. W porównaniu z analogicznym okresem 2022 r. liczba bezrobotnych w województwie zmniejszyła się 5,3%, w powiecie tarnowskim 6,3%, a w Tarnowie 7,0%.

W końcu grudnia 2023 r. w wo-

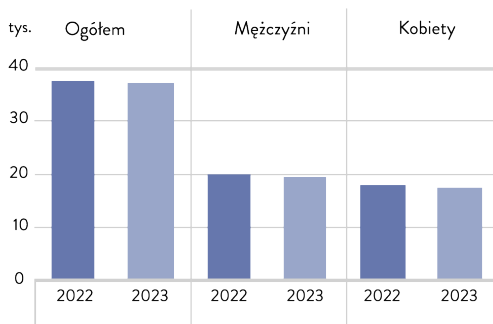
jewództwie małopolskim było 7,5 tys. bezrobotnych nowo zarejestrowanych. W powiecie tarnowskim 0,6 tys., a w Tarnowie 0,3 tys. osób. W porównaniu z analogicznym okresem roku poprzedniego liczba ta

w województwie zmniejszyła się o 10,1%, a w powiecie tarnowskim 6,4%. W Tarnowie nowych bezrobotnych zarejestrowano o blisko 4% więcej.

Według bieżących danych GUS, na koniec czerwca 2024 r. stopa bezro-

### Pracujący w Tarnowie

Stan w końcu grudnia



bocia w województwie małopolskim wynosiła 4,1%, w powiecie tarnowskim 6,4%, a w Tarnowie 4,2%.

Według stanu na koniec grudnia 2023 r. w województwie małopolskim zgłoszono 3,4 tys. ofert pracy. W regionie tarnowskim było to 0,4 tys., z tego w Tarnowie najwięcej, tj. 0,3 tys.

W województwie małopolskim przeciętne miesięczne wynagrodzenie brutto w 2023 r. wzrosło o 13,4% w porównaniu z rokiem poprzednim i wyniosło 7736,56 zł. W powiecie tarnowskim odnotowano wzrost o ponad 13% (5678,11 zł), a w Tarnowie

o blisko 14% (7650,54 zł).

Zachęcamy wszystkich zainteresowanych tematem rynku pracy do skorzystania na stronie internetowej <https://krakow.stat.gov.pl> z opracowań Urzędu Statystycznego w Krakowie. Proponujemy wydawaną co roku publikację pt. „Rynek pracy w województwie małopolskim w ...” oraz Informator statystyczny miasto Tarnów”. W 2024 r. na podstawie wyników NSP 2021 została opracowana publikacja „Ludność na rynku pracy w województwie małopolskim w świetle wyników Narodowego

Spisu Powszechnego Ludności i Mieszkań 2021 oraz informacja sygnałna „Ludność na rynku pracy w województwie małopolskim – wyniki wstępne NSP 2021”.

Autorzy opracowania:

**Elżbieta Niemiec,**  
**Jadwiga Szponder**

Urząd Statystyczny w Krakowie

Oddział w Tarnowie,

33-100 Tarnów, Pl. Kazimierza

Wielkiego 2

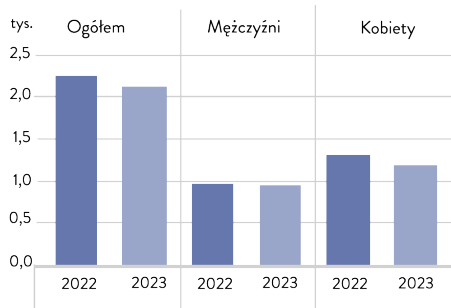
Informatorium:

14 68 80 255,

14 68 80 211

### Bezrobotni zarejestrowani w Tarnowie

Stan w końcu grudnia



# ZASIŁKI, STYPENDIA, DODATKI, ŚWIADCZENIA

wypłacane osobom bezrobotnym  
(stan prawny na dzień 1 czerwca 2024 r.)

## ZASIŁEK DLA BEZROBOTNYCH

Staż pracy uprawniający do zasiłku	Wymiar zasiłku	przysługuje przez pierwsze trzy miesiące posiadania prawa do zasiłku	przysługuje przez kolejne miesiące posiadania prawa do zasiłku
mniej niż 5 lat	80%	1.329,60 zł	1.044,20 zł
od 5 do 20 lat	100%	1.662,00 zł	1.305,20 zł
co najmniej 20 lat	120%	1.994,40 zł	1.566,30 zł
<b>Stypendium w okresie odbywania:</b>	<b>Stażu</b> – 1.994,40 zł (120 % zasiłku dla bezrobotnych)		
	<b>Szkolenia</b> - 1.994,40 zł (120 % zasiłku dla bezrobotnych) - pod warunkiem, że liczba godzin szkolenia wynosi minimum 150 godzin w miesiącu. (W przypadku mniejszej liczby godzin - stypendium ustala się proporcjonalnie do liczby godzin szkolenia).		
	<b>Studiów podyplomowych</b> – 332,40 zł (20% zasiłku dla bezrobotnych)		
<b>Dodatek aktywizacyjny</b>	- dla osób, które w okresie posiadania prawa do zasiłku dla bezrobotnych podjęły zatrudnienie za skierowaniem urzędu pracy, w niepełnym wymiarze czasu pracy i otrzymują wynagrodzenie niższe od minimalnego wynagrodzenia za pracę – kwota stanowiąca różnicę między minimalnym wynagrodzeniem za pracę a otrzymywanym wynagrodzeniem, <b>nie większa niż 831,00 zł -(do 50% zasiłku)</b>		
	dla osób, które w okresie posiadania prawa do zasiłku dla bezrobotnych podjęły zatrudnienie lub inną pracę zarobkową <b>z własnej inicjatywy</b> – <b>831,00 zł (50 % zasiłku)</b> .		
<b>Refundacja kosztów opieki nad dzieckiem lub osoba zależną</b>	bezrobotnemu posiadającemu co najmniej jedno dziecko do 6 roku życia lub niepełnosprawne do 18 roku życia – w przypadku podjęcia zatrudnienia, innej pracy zarobkowej, szkolenia, stażu lub przygotowania zawodowego dorosłych – <b>nie większa niż 831 zł (do 50% zasiłku)</b> .		

Uwaga! Wysokość stawek świadczeń podano w kwotach brutto.



# POWIATOWY URZĄD PRACY W TARNOWIE

plac gen. J. Bema 3, 33-100 Tarnów

tel. 14 68 82 300

fax. 14 68 82 301

e-mail: [krta@praca.gov.pl](mailto:krta@praca.gov.pl); [up@up.tarnow.pl](mailto:up@up.tarnow.pl)

<https://tarnow.praca.gov.pl>



## FILIA W TUCHOWIE

ul. Jana III Sobieskiego 23

33-170 Tuchów

tel./fax. 14 652 63 46

505 668 009

505 668 201

505 668 602

e-mail: [krtatu@praca.gov.pl](mailto:krtatu@praca.gov.pl)

## FILIA W ŻĄBNIE

Rynek 29

33-240 Żabno

tel./fax. 14 645 69 43

505 668 304

505 668 301

e-mail: [krtaza@praca.gov.pl](mailto:krtaza@praca.gov.pl)