



POWIATOWY URZĄD PRACY
W TARNOWIE

33-100 Tarnów, plac gen. J. Bema 3

Analiza skuteczności i efektywności organizacji szkoleń zakończonych w 2014 r.

Tarnów 2015 r.

Zgodnie z § 84 Rozporządzenia Ministra Pracy i Polityki Społecznej z dnia 14 maja 2014 r. w sprawie szczegółowych warunków realizacji oraz trybu i sposobów prowadzenia usług rynku pracy (Dz.U. z 2014 r. poz. 667) Powiatowy Urząd Pracy w Tarnowie dokonał **analizy skuteczności i efektywności organizacji szkoleń zakończonych w 2014 r.**, uwzględniając następujące wskaźniki:

- 1) liczbę i odsetek osób, które ukończyły szkolenia z wynikiem pozytywnym, w stosunku do rozpoczynających szkolenia,
- 2) liczbę i odsetek osób przeszkolonych w poszczególnych kategoriach wyróżnionych według: kryterium statusu w rozumieniu ustawy, płci, wieku, poziomu wykształcenia, miejsca zamieszkania i przynależności do grupy osób będących w szczególnej sytuacji na rynku pracy,
- 3) liczbę i odsetek osób zatrudnionych w trakcie szkolenia oraz w okresie 3 miesięcy po jego ukończeniu,
- 4) koszt ponownego zatrudnienia osób przeszkolonych, liczony jako stosunek poniesionych kosztów szkoleń do liczby osób zatrudnionych w okresie 3 miesięcy po ukończeniu szkoleń,
- 5) przeciętny koszt szkolenia i przeciętny koszt osobogodziny szkolenia,
- 6) liczbę i odsetek osób, które zdały egzamin, uzyskały licencję, ukończyły szkolenie finansowane z pożyczki szkoleniowej lub ukończyły studia podyplomowe, w stosunku do osób, które otrzymały wsparcie w tej formie,
- 7) liczbę i odsetek osób zatrudnionych w trakcie lub w okresie 3 miesięcy po zdaniu egzaminu, uzyskaniu licencji, ukończeniu szkolenia finansowanego z pożyczki szkoleniowej oraz po ukończeniu studiów podyplomowych.

Powiatowy Urząd Pracy w Tarnowie w 2014 r. przeszkolił 187 osób bezrobotnych i 2 osoby poszukujące pracy w ramach przyznanych środków z Funduszu Pracy, Europejskiego Funduszu Społecznego i Państwowego Funduszu Rehabilitacji Osób Niepełnosprawnych. W szkoleniach grupowych zorganizowanych z inicjatywy tut. Urzędu uczestniczyło 114 osób. Natomiast, 75 osób uczestniczyło w szkoleniach indywidualnych wskazanych przez osoby, które uzasadniły celowość danego szkolenia oraz w szkoleniach w ramach przyznanych bonów szkoleniowych.

1. Liczba i odsetek osób, które ukończyły szkolenia z wynikiem pozytywnym, w stosunku do rozpoczynających szkolenia.

Lp.	Wyszczególnienie	Liczba osób
1.	Liczba osób, które rozpoczęły szkolenie	190
2.	Liczba osób, które ukończyły szkolenia z wynikiem pozytywnym, w stosunku do rozpoczynających szkolenia	189
3.	Odsetek osób, które ukończyły szkolenia z wynikiem pozytywnym, w stosunku do rozpoczynających szkolenia (%)	99,5

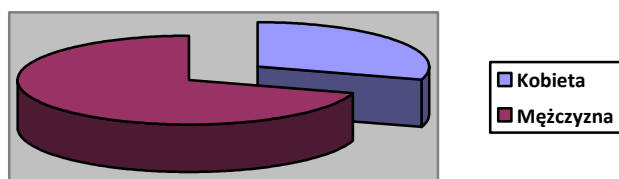
2.

a) liczba i odsetek osób przeszkolonych w poszczególnych kategoriach wyróżnionych według: kryterium statusu w rozumieniu ustawy, płci, wieku, poziomu wykształcenia, miejsca zamieszkania:

Lp.	Kryterium statusu w rozumieniu ustawy¹	Liczba osób	Odsetek osób (%)
1.	Osoba bezrobotna	187	99
2.	Osoba poszukująca pracy	2	1

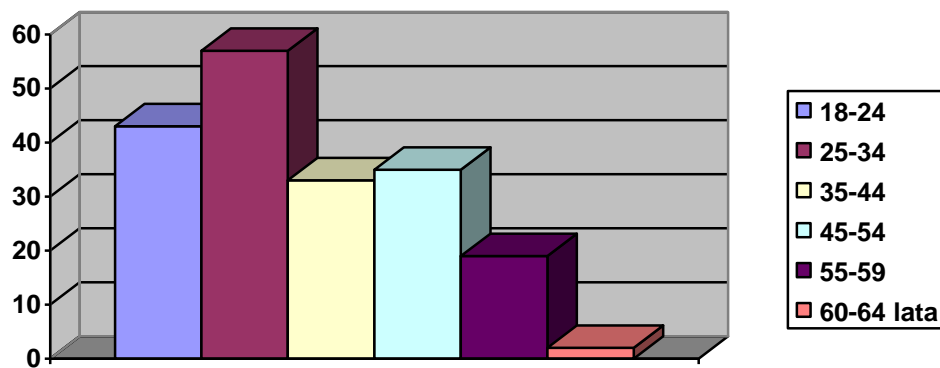
Lp.	Kryterium płci	Liczba osób	Odsetek osób (%)
1.	Kobieta	56	30
2.	Mężczyzna	133	70

¹ Ustawa z dnia 20 kwietnia 2004 r. o promocji zatrudnienia i instytucjach rynku pracy (Dz.U. z 2015 r., poz. 149 z późn. zm.)



Wykres 1. Kryterium płci

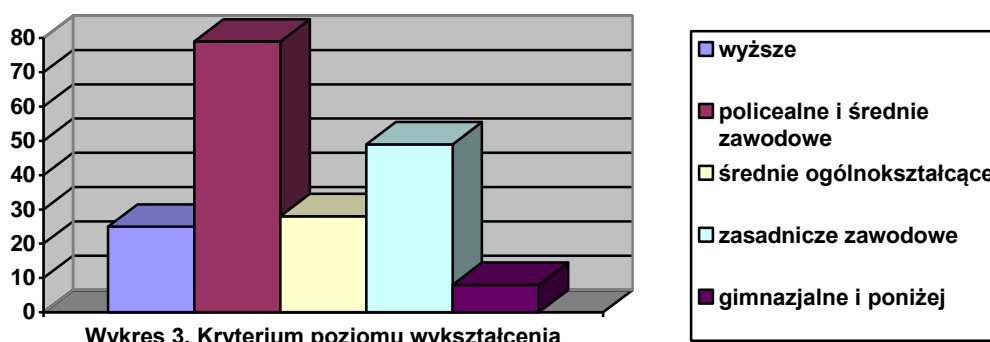
Lp.	Kryterium wieku	Liczba osób	Odsetek osób (%)
1.	18 -24	43	23
2.	25 – 34	57	30
3.	35 - 44	33	17
4.	45 - 54	35	19
5.	55 – 59	19	10
6.	60 – 64 lata	2	1



Wykres 2. Kryterium wieku

W omawianym okresie sprawozdawczym najliczniejszą grupę przeszkolonych stanowiły osoby w wieku 18-34 (stanowi to 53% ogółu). Wśród uczestników szkoleń najmniej liczną grupą są osoby pomiędzy 55 a 64 rokiem życia, które stanowią jedynie 11% z ogółu osób przeszkolonych w 2014 r.

Lp.	Kryterium poziomu wykształcenia	Liczba osób	Odsetek osób (%)
1.	Wyższe	25	13
2.	Policealne i średnie zawodowe	79	42
3.	Średnie ogólnokształcące	28	15
4.	Zasadnicze zawodowe	49	26
5.	Gimnazjalne i poniżej	8	4



Biorąc pod uwagę kryterium poziomu wykształcenia najczęściej ze szkoleń korzystały osoby z wykształceniem policealnym i średnim zawodowym (42%) oraz osoby z wykształceniem zasadniczym zawodowym (26%). Ta sytuacja spowodowana jest faktem, że szkolenia dla tej grupy osób miały charakter uzupełniający do posiadanych już wcześniej umiejętności i kwalifikacji, bądź przekwalifikujący do innego zawodu.

Biorąc pod uwagę **kryterium miejsca zamieszkania**, należy wskazać, że 93 osoby (49%) były mieszkańcami wsi.

b) liczba i odsetek osób przeszkolonych w poszczególnych kategoriach wyróżnionych według przynależności do grupy osób będących w szczególnej sytuacji na rynku pracy (ogółem 187 osób bezrobotnych przeszkolonych w 2014 r.):

Lp.	Wyszczególnienie	Liczba osób	Odsetek osób (%)
1.	Bezrobotni do 25 roku życia	43	23
2.	Bezrobotni długotrwale	101	54
3.	Bezrobotni powyżej 50 roku życia	45	24

4.	Bezrobotni bez kwalifikacji zawodowych	0	0
5.	Bezrobotni bez doświadczenia zawodowego	37	20
6.	Bezrobotni bez wykształcenia średniego	57	30
7.	Bezrobotni samotnie wychowujący co najmniej jedno dziecko do 18 roku życia	5	3
8.	Bezrobotni, którzy po odbyciu kary pozbawienia wolności nie podjęli zatrudnienia	0	0
9.	Bezrobotni niepełnosprawni	34	18

Z powyższego zestawienia wynika, że najmniej liczną grupę stanowiły osoby, które samotnie wychowywały co najmniej jedno dziecko do 18 roku życia (3%). Osoby, które nie posiadały kwalifikacji zawodowych i osoby, które po odbyciu kary pozbawienia wolności nie podjęły zatrudnienia w 2014 r. nie uczestniczyły w szkoleniach.

Natomiast, największą grupę spośród osób przeszkolonych w 2014 r. stanowiły osoby długotrwale bezrobotne – 54%.

3. Liczba i odsetek osób zatrudnionych w trakcie szkolenia oraz w okresie 3 miesięcy po jego ukończeniu.

Z grupy 189 osób, które ukończyły szkolenia w 2014 r. – **75** osób podjęło zatrudnienie, inną pracę zarobkową lub działalność gospodarczą w trakcie szkolenia oraz w okresie 3 miesięcy po ukończeniu szkolenia, co stanowi **40 %**.

Efektywność szkoleń wg kierunków kształcenia za rok 2014 przedstawiono w poniższej tabeli.

Lp.	Nazwa szkolenia	Liczba osób, które ukończyły szkolenie	Liczba osób, które podjęły zatrudnienie, inną pracę zarobkową, działalność gospodarczą w okresie do 3 m-cy po ukończeniu szkolenia lub w czasie jego trwania.	Efektywność (%)
1.	Operator obrabiarek sterowanych numerycznie CNC, w tym 4-tygodniowa praktyka u pracodawcy	10	3	30
2.	Magazynier z obsługą wózków jezdniowych oraz bezpieczną wymianą butli gazowej	20	3	15
3.	Operator koparki jednonaczyniowej kl. III	13	4	31
4.	Operator koparkoładowarki	15	3	20

5.	Spawanie blach i rur spoinami pachwinowymi metodą TIG (141)	14	4	29
6.	Opiekun osób starszych i chorych z elementami rehabilitacji oraz nauką języka niemieckiego	10	1	10
7.	Fakturzysta z obsługą kasy fiskalnej	10	2	20
8.	Magazynier - sprzedawca	20	4	20
9.	Szkolenie motywacyjne	15	13	87
10.	Kwalifikacja wstępna przyspieszona w zakr. kat. C, C+E, C1, C1+E prawa jazdy	13	4	31
11.	Grafika komputerowa	1	1	100
12.	Prawo jazdy kat. C+E	11	7	64
13.	Uprawnienia elektroenergetyczne do 1 kV	3	3	100
14.	Kurs podologiczny	1	1	100
15.	Operator spycharki kl. II	1	1	100
16.	Kurs towaroznawstwa zielarskiego	1	1	100
17.	Szkoła coachingu I stopnia	1	1	100
18.	Prawo jazdy kat. C	5	1	20
19.	Szkolenie okresowe	2	0	0
20.	Kwalifikacja wstępna przyspieszona w zakr. kat. D, D+E, D1, D1+E prawa jazdy	2	2	100
21.	Instruktor rekreacji ruchowej ze specjalizacją hipoterapia	1	1	100
22.	Szkolenie z masaży i terapii wykorzystywanych w odnowie biologicznej	1	1	100
23.	Mikroskopia badania kropli krwi w jasnym polu widzenia, w ciemnym polu widzenia i kontraście fazowym	1	1	100
24.	Spawanie blach i rur spoinami pachwinowymi metodą MAG (135) – MIG (131)	2	2	100
25.	Kurs garncarstwa i ceramiki	1	1	100
26.	Podstawy obsługi komputera z programem do fakturowania FPP i obsługą kasy fiskalnej	1	0	0
27.	Operator agregatów tynkarskich kl. III	1	1	100
28.	Profesjonalny kurs kosmetyczny	1	1	100
29.	Intensywny kurs programowania stron internetowych	2	0	0
30.	Kurs fotograficzny z obsługą urządzeń fotograficznych i programów graficznych	2	2	100
31.	Wideofilmowanie i montaż filmów ślubnych	1	1	100
32.	Operator spycharki kl. III	1	0	0
33.	Operator traków taśmowych	1	1	100
34.	Pilarz – drwal, operator pilarek spalinowych, pielęgnacja drzew	1	1	100
35.	Nowoczesne techniki strzyżeń, koloryzacji i stylingu fryzur damskich i męskich	1	1	100
36.	Operator programista CNC ze znajomością rysunku technicznego	1	0	0
37.	Groomer – psi fryzjer	1	1	100
38.	Art. – Visage i stylizacja – manicure hybrydowy i japoński	1	1	100

4. Koszt ponownego zatrudnienia osób przeszkolonych, liczony jako stosunek poniesionych kosztów szkoleń do liczby osób zatrudnionych w okresie 3 miesięcy po ukończeniu szkoleń – **6 229,00 zł** (koszty szkolenia w rozumieniu art. 2 pkt 12 ustawy o promocji zatrudnienia i instytucjach rynku pracy oraz stypendia szkoleniowe).

5. Przeciętny koszt szkolenia – **2 459,00 zł** i przeciętny koszt osobogodziny szkolenia – **32,26 zł**.

6. Liczba i odsetek osób, które zdały egzamin, uzyskały licencję, ukończyły szkolenie finansowane z pożyczki szkoleniowej lub ukończyły studia podyplomowe w stosunku do osób, które otrzymały wsparcie w tej formie:

Lp.	Wyszczególnienie	Liczba osób	Odsetek osób (%)
1.	Osoby, które: - otrzymały wsparcie - zdały egzamin	0 0	0
2.	Osoby, które: - otrzymały wsparcie - uzyskały licencję	0 0	0
3.	Osoby, które: - otrzymały wsparcie - ukończyły szkolenie finansowane z pożyczki szkoleniowej	0 0	0
4.	Osoby, które: - otrzymały wsparcie - ukończyły studia podyplomowe	5 5	100

W 2014 r. - 5 osób ukończyło studia podyplomowe, w tym 4 osoby, które otrzymały wsparcie w 2013 r. i 1 osoba, która otrzymała wsparcie w 2014 r.

Kierunki studiów podyplomowych zrealizowanych w 2014 r. przez uczestników to m.in.:

- Logopedia – 3 osoby;
- Programowanie aplikacji biznesowych – 1 osoba;
- Rachunkowość i finanse – 1 osoba.

Ponadto, w 2014 r. nie były zawierane umowy w zakresie sfinansowania kosztu egzaminu, uzyskania licencji i udzielenia pożyczki szkoleniowej.

7. Liczba i odsetek osób zatrudnionych w trakcie lub w okresie 3 miesięcy po zdaniu egzaminu, uzyskaniu licencji, ukończeniu szkolenia finansowanego z pożyczki szkoleniowej oraz po ukończeniu studiów podyplomowych:

Lp.	Wyszczególnienie	Liczba osób	Odsetek osób (%)
1.	Osoby, które zdały egzamin	0	0
2.	Osoby, które uzyskały licencję	0	0
3.	Osoby, które ukończyły szkolenie finansowane z pożyczki szkoleniowej	0	0
4.	Osoby, które ukończyły studia podyplomowe	3	60

W ramach przyznanych środków z Funduszu Pracy, Europejskiego Funduszu Społecznego i Państwowego Funduszu Rehabilitacji Osób Niepełnosprawnych Powiatowy Urząd Pracy w Tarnowie zaktywizował w 2014 r. ogółem **294** osoby tj.:

- 189 osób ukończyło szkolenia;
- 100 osób ukończyło szkolenia z zakresu umiejętności poszukiwania pracy;
- 5 osób ukończyło studia podyplomowe.

Z grupy 294 osób, które zostały zaktywizowane w 2014 r. – **93** osoby podjęło zatrudnienie, inną pracę zarobkową lub działalność gospodarczą w trakcie lub w okresie do 3 miesięcy po ukończeniu danej formy w tym:

- 75 osób, które ukończyły szkolenia,
- 15 osób, które ukończyły szkolenia z zakresu aktywnego poszukiwania pracy,
- 3 osoby, które ukończyły studia podyplomowe.

Opracowano:
Wydział Instrumentów Rynku Pracy
w Powiatowym Urzędzie Pracy w Tarnowie