

BLIŻEJ RYNKU PRACY

ISSN 2450-6745

POWIATOWY URZĄD PRACY W TARNOWIE



**PUNKT AKTYWIZACJI
OSÓB BIERNYCH
ZAWODOWO**

- ✓ Bon na kształcenie ustawiczne – nowe wsparcie na rynku pracy
- ✓ Punkt Aktywizacji Osób Biernych Zawodowo już działa
- ✓ Nowe rozwiązania, które znacząco poszerzyły dostęp do środków Krajowego Funduszu Szkoleniowego
- ✓ Bezrobocie w regionie - Tarnowski rynek pracy



Nowe rozwiązania, które znacząco poszerzyły dostęp do środków Krajowego Funduszu Szkoleniowego

» str. 8

Spis treści

- Bon na kształcenie ustawiczne – nowe wsparcie na rynku pracy » str. 3
- Doradztwo zawodowe dla osób z niepełnosprawnością » str. 4
- KSeF bez tajemnic: jak logować się do obowiązkowego Krajowego Systemu e-Faktur » str. 5
- Punkt Aktywizacji Osób Biernych Zawodowo już działa » str. 7
- Nowe rozwiązania, które znacząco poszerzyły dostęp do środków Krajowego Funduszu Szkoleniowego » str. 8
- Rezerwacja wizyt w ZUS - wygoda, oszczędność czasu i większy komfort dla klientów » str. 11
- Bezrobocie w regionie - Tarnowski rynek pracy » str. 13

Bon na kształcenie ustawiczne – nowe wsparcie na rynku pracy

Przepisy ustawy o rynku pracy i służbach zatrudnienia wprowadzają nowe narzędzie wspierające rozwój zawodowy – bon na kształcenie ustawiczne.

Celem wprowadzenia bonu jest promocja idei uczenia się przez całe życie oraz wspieranie podnoszenia kwalifikacji i rozwoju kompetencji. W obliczu dynamicznych zmian na rynku pracy, postępującej cyfryzacji i automatyzacji oraz rosnących wymagań pracodawców, bon stanowi realne wsparcie w planowaniu i rozwijaniu kariery – umożliwia inwestowanie w siebie, zmianę ścieżki zawodowej oraz lepsze przygotowanie do wyzwań współczesnego rynku pracy.

Na co można otrzymać wsparcie?

Bon działa na zasadzie vouchera finansowego, który można przeznaczyć na szkolenia, studia podyplomowe albo sfinansowanie potwierdzenia nabycia wiedzy i umiejętności (egzaminu zewnętrznego) lub uzyskania dokumentu potwierdzającego nabycie wiedzy i umiejętności. Forma ta skierowana jest do zarejestrowanych w urzędzie pracy osób bezrobotnych lub poszukujących pracy, chcących podjąć zatrudnienie albo planujących zmianę dotychczasowej ścieżki zawodowej. W uzasadnionych przypadkach z bonu mogą też skorzystać osoby zagrożone utratą zatrudnienia.

Jak ubiegać się o bon?

Realizacja bonu na kształcenie ustawiczne odbywa się na podstawie przepisów ustawy o rynku pracy i służbach zatrudnienia oraz szczegółowych zasad określonych przez powiatowy urząd pracy. Osoba zainteresowana składa wnioski wraz z uzasadnieniem potrzeby przyznania bonu. Po pozytywnym rozpatrzeniu wniosku urząd wydaje wnioskodawcy bon zawierający przyznaną kwotę dofinansowania, która nie może być wyższa niż kwota przeciętnego wynagrodzenia obowiązującego w dniu przyznania bonu, która w IV kwartale 2025 r. wyniosła 9 197,79 zł. Jeśli wskazane we wniosku koszty kształcenia przewyższają ww. kwotę, wnioskodawca zobowiązany jest do pokrycia różnicy z własnych środków. Ponadto, cena usług finansowanych w ramach bonu nie może być rażąco wyższa od cen podobnych usług oferowanych na rynku.

Czy za udział przysługuje stypendium?

Tak, stypendium wypłacane jest osobie bezrobotnej, która w ramach bonu uzyskała gwarancję sfinansowania szkolenia lub szkoleń. Stypendium przysługuje w trakcie odbywania szkolenia w wysokości 120% zasiłku dla osób bezrobotnych, jeśli liczba godzin szkolenia w miesiącu

wynosi co najmniej 150 godzin, a jeśli liczba godzin szkolenia jest niższa, stypendium ustalone jest proporcjonalnie.

Co w przypadku przerwania?

Osoba, która z własnej winy nie rozpocznie lub nie ukończy szkolenia, studiów podyplomowych albo nie przystąpi do egzaminu lub uzyskania dokumentu, zwraca koszty poniesione przez urząd pracy. Zwrot nie obowiązuje w przypadku, gdy przyczyną było podjęcie zatrudnienia, innej pracy zarobkowej lub prowadzenie działalności gospodarczej, trwające co najmniej miesiąc.

Szczegółowe informacje dotyczące uzyskania bonu dostępne są na stronie internetowej Powiatowego Urzędu Pracy w Tarnowie - tarnow.praca.gov.pl w zakładce: Dla bezrobotnych i poszukujących pracy – Podnoszenie kwalifikacji – Bony na kształcenie ustawiczne, a w przypadku dodatkowych pytań zachęcamy do kontaktu telefonicznego pod numerem 14 688 23 44 albo osobiście w siedzibie urzędu.

Gabriela Zając
Specjalista ds. rozwoju
zawodowego

Doradztwo zawodowe dla osób z niepełnosprawnością

Szukanie pracy bywa trudne. A gdy dochodzą do tego kwestie zdrowotne, pojawia się jeszcze więcej wątpliwości: czy dam radę, czy ktoś będzie chciał mnie zatrudnić, jak mówić o swoich ograniczeniach. To zupełnie naturalne.

Warto jednak pamiętać, że sytuacja zdrowotna nie przekreśla kompetencji, doświadczenia ani potencjału. Nie trzeba też przechodzić tej drogi samemu. W urzędzie pracy można spotkać się z doradcą zawodowym, który pomaga spokojnie uporządkować sytuację i zaplanować kolejne kroki. To nie jest tylko formalność. To rozmowa o realnych możliwościach, o tym, co już jest zasobem i jak to wykorzystać. Często już samo nazwanie swoich umiejętności i doświadczeń pozwala spojrzeć na siebie inaczej.

Współpraca zaczyna się od przyjrzenia się dotychczasowej drodze zawodowej: jakie są kwalifikacje, doświadczenia, mocne strony, jakie ograniczenia należy uwzględnić. Wiele osób zaskakuje to, jak dużo potrafią – nawet jeśli przez dłuższy czas nie pracowały. Rolą doradcy jest pomóc to dostrzec i przełożyć na konkretne działania. Nie każdy też wie, że osoby z niepełnosprawnością mają pierwszeństwo w dostępie do wybranych form wsparcia, takich jak szkolenia, staże czy prace interwencyjne. To realne możliwości, które mogą ułatwić powrót na rynek pracy albo rozpoczęcie nowego etapu zawodowego. Wspólnie z doradcą można zaplanować działania dopasowane do własnej sytuacji, na przykład:

- udział w szkoleniu podnoszącym kwalifikacje,



- rozpoczęcie stażu, aby zdobyć doświadczenie,
- skorzystanie z zatrudnienia z dofinansowaniem dla pracodawcy,
- przygotowanie profesjonalnego CV i przećwiczenie rozmowy kwalifikacyjnej.

Doradca towarzyszy w tym procesie – pomaga wyznaczać kolejne cele, porządkować działania, reagować na trudności. Dzięki temu łatwiej utrzymać systematyczność i motywację. Nawet niewielkie kroki, podejmowane regularnie, przybliżają nas do celu. Doradcy zawodowi uczą klientów praktycznych strategii poszukiwania pracy, zwracając uwagę na kilka kluczowych aspektów:

- systematyczność i aktywność – regularne sprawdzanie ofert, aplikowanie i kontakt z pracodawcami zwiększa szanse na znalezienie zatrudnienia,
- przygotowanie do rozmowy kwalifikacyjnej – doradcy przekazują informacje o tym, jak przedstawić swoje doświadczenie, mocne strony oraz w jaki sposób odpowiadać na pytania rekrutacyjne,

- tworzenie skutecznego CV i listu motywacyjnego – dopasowanego do konkretnej oferty pracy i możliwości osoby z niepełnosprawnością,
- planowanie własnych działań – ustalanie priorytetów, monitorowanie postępów, ustalanie krótkoterminowych celów zawodowych.

Dzięki takim działaniom klient nie tylko zdobywa wiedzę, ale również pewność siebie i motywację do aktywnego działania na rynku pracy.

Ważne jest również to, że doradcy współpracują z pracodawcami i informują ich o dostępnych formach wsparcia finansowego m.in. o dofinansowaniach czy refundacji kosztów dostosowania stanowiska pracy oferowanych przez PFRON. To zwiększa szanse na znalezienie zatrudnienia i pokazuje, że rozwiązania są korzystne dla obu stron.

Powrót na rynek pracy po przerwie, zmiana zawodu czy rozpoczęcie własnej działalności to duże decyzje. Nie muszą jednak być podejmowane w pojedynkę i pod presją. Wsparcie doradcy pozwala rozłożyć ten proces na etapy i działać w swoim tempie. Pierwszy krok bywa najtrudniejszy. Czasem jest nim po prostu umówienie się na rozmowę. To niewielka decyzja, która może uruchomić realną zmianę. Za spotkaniem z doradcą mogą pójść konkretne działania, nowe możliwości i większa wiara we własne kompetencje. Warto dać sobie szansę – bo praca to nie tylko obowiązek, ale też poczucie sprawczości i niezależności.

Jolanta Smutek
Starszy doradca zawodowy

KSeF bez tajemnic: jak logować się do obowiązkowego Krajowego Systemu e-Faktur

W dobie cyfrowej transformacji systemu podatkowego w Polsce, Krajowy System e-Faktur (KSeF) stał się od 1 lutego 2026r. obowiązkowy dla zdecydowanej większości przedsiębiorców w Polsce.

Oznacza to, że wystawianie i odbieranie faktur odbywa się wyłącznie przez system Ministerstwa Finansów, a firmy muszą zapewnić sobie dostęp do KSeF oraz odpowiednie uprawnienia.

Kluczowym elementem korzystania z Aplikacji Podatnika KSeF jest uwierzytelnianie – proces, który zapewnia bezpieczeństwo i potwierdza tożsamość użytkownika. W tym artykule przyjrzymy się dostępnym metodom uwierzytelniania, ich zaletom, wadom oraz krokom, jak je zastosować. Dowiesz się, jak wybrać najlepszą opcję dla swojej firmy, unikając pułapek.

1. Logowanie profilem zaufanym

To najpopularniejsza metoda, bo nie wymaga dodatkowych narzędzi.

- działa przez stronę login.gov.pl
- potwierdzasz tożsamość przez bankowość elektroniczną lub aplikację mObywatel
- szybkie i wygodne, jeśli masz już profil zaufany

Dla kogo?

Dla osób fizycznych — przedsiębiorców i osób reprezentujących firmę.

Jak założyć profil zaufany?

Możesz to zrobić na dwa sposoby: przez bank albo w urzędzie. Najwygodniejsza jest opcja bankowa, bo wszystko odbywa się online.

Założenie profilu zaufanego przez bank (najprostsza metoda)

Większość dużych banków w Polsce umożliwi założenie PZ bez wychodzenia z domu.

Jak to zrobić krok po kroku?

1. Wejdź na stronę swojego banku i zaloguj się.
2. Znajdź sekcję dotyczącą usług państwowych lub e-administracji (np. „e-Urząd”, „Profil Zaufany”).
3. Wybierz opcję **Utwórz profil zaufany**.
4. Potwierdź operację zgodnie z instrukcją banku (np. kodem SMS).
5. Gotowe - Twój profil zaufany jest aktywny od razu.

Zalety tej metody

- najszybsza i najwygodniejsza
- nie wymaga wizyty w urzędzie
- działa od razu po założeniu

Założenie profilu zaufanego przez internet z potwierdzeniem w urzędzie

Jeśli nie masz konta w banku obsługującym PZ, możesz założyć profil online, a potem potwierdzić go osobiście.

Jak to zrobić?

1. Wejdź na stronę pz.gov.pl.
2. Wybierz opcję Załóż profil zaufany.
3. Wypełnij formularz z danymi.

4. Wybierz punkt potwierdzający (np. urząd skarbowy, ZUS, urząd gminy).

5. Udaj się tam z dowodem osobistym w ciągu 14 dni.

Zalety

- dostępne dla każdego, niezależnie od banku

- potwierdzenie trwa kilka minut

Wady

- wymaga wizyty w urzędzie

Założenie profilu zaufanego przez aplikację mObywatel 2.0

Jeśli masz mObywatela, możesz potwierdzić tożsamość w usługach publicznych, w tym przy zakładaniu PZ.

Jak to działa?

• w trakcie zakładania profilu wybierasz opcję potwierdzenia przez mObywatel

- na telefonie pojawia się prośba o potwierdzenie
- akceptujesz i gotowe

Dlaczego warto mieć profil zaufany?

- umożliwi logowanie do KSeF
- pozwala załatwiać sprawy urzędowe online (ZUS, US, CEIDG, ePUAP)
- jest darmowy
- działa na komputerze i telefonie

2. Logowanie kwalifikowanym podpisem elektronicznym

To metoda dla tych, którzy posiadają certyfikat kwalifikowany.

- logowanie odbywa się poprzez podpisanie krótkiego komunikatu
- wymaga posiadania czytnika i ważnego certyfikatu

Dla kogo? Dla firm i osób, które już korzystają z podpisu kwalifikowanego w innych sprawach.

3. Logowanie pieczęcią elektroniczną (dla firm)

To rozwiązanie dla podmiotów, które chcą logować się „firmowo”, a nie przez dane konkretnej osoby.

- używa się kwalifikowanej pieczęci elektronicznej
- pozwala na dostęp do KSeF bez wskazywania konkretnego użytkownika

Dla kogo? Dla spółek i większych organizacji.

4. Token wygenerowany w KSeF

To metoda, która pozwala logować się bez podpisu i bez profilu zaufanego - po wcześniejszym nadaniu uprawnień.

- najpierw trzeba zalogować się inną metodą i wygenerować token
- token działa jak „klucz dostępu”
- można go używać w programach księgowych i aplikacjach integrujących się z KSeF

Dla kogo? Dla użytkowników technicznych, księgowych i systemów automatyzujących pracę.

5. Certyfikaty KSeF

Certyfikaty KSeF to specjalne certyfikaty kryptograficzne wydawane przez Ministerstwo Finansów. Umożliwiają one automatyczne, bezpieczne logowanie systemów informatycznych do KSeF - bez konieczności używania tokenów czy logowania użytkownika.

Zalety:

- bardzo wysoki poziom bezpieczeństwa
- pełna automatyzacja komunikacji z KSeF
- brak konieczności ręcznej autoryzacji

Dla kogo? Dla przedsiębiorstw z własnymi systemami fakturowania, integratorów i dostawców oprogramowania.

6. Logowanie przez aplikację mobilną mObywatel (w wybranych funkcjach)

Aplikacja mObywatel 2.0 umożliwia potwierdzanie tożsamości w usługach publicznych, w tym przy dostępie do KSeF.

- logowanie odbywa się przez potwierdzenie w aplikacji
- wygodne, jeśli często korzystasz z telefonu

Dla kogo? Dla osób fizycznych, które wolą logować się mobilnie.

Podsumowanie

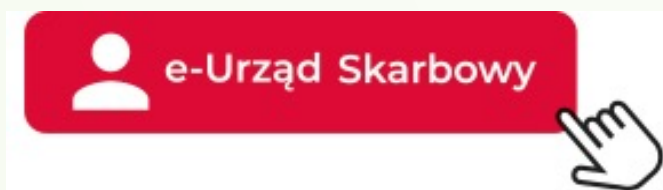
Logowanie do KSeF można przeprowadzić na kilka sposobów - od najprostszego, jak profil zaufany, po bardziej zaawansowane, jak tokeny czy pieczęć elektroniczna. Wybór zależy od tego, czy działasz jako osoba fizyczna, czy reprezentujesz firmę, oraz jakich narzędzi używasz na co dzień. Najważniejsze jest to, że każdy z tych sposobów zapewnia bezpieczny dostęp do systemu i pozwala wygodnie korzystać z e-faktur.

Dodatkowe informacje:

Na stronie internetowej Ministerstwa Finansów dostępna jest baza wiedzy KSeF, która zawiera odpowiedzi na najczęściej zadawane pytania dotyczące platformy: Pytania i odpowiedzi KSeF 2.0 - KSeF (Krajowy System e-Faktur).

Ryszard Wantuch
Kontroler skarbowy
Pierwszy Urząd Skarbowy
w Tarnowie
Pierwszy Dział Czynności
Analitycznych i Sprawdzających

Zeskanuj kod QR i zaloguj się do e-Urzędu Skarbowego



Punkt Aktywizacji Osób Biernych Zawodowo już działa

Powiatowy Urząd Pracy w Tarnowie uruchomił Punkt Aktywizacji Osób Biernych Zawodowo, który wspiera osoby oddalone od rynku pracy w powrocie do aktywności zawodowej.

Nowa ustawa o rynku pracy i służbach zatrudnienia wprowadziła ważne zmiany w zadaniach urzędów pracy, szczególnie w zakresie aktywizacji osób biernych zawodowo. Dzięki poszerzeniu grupy osób objętych wsparciem, aktywnemu docieraniu, indywidualnym usługom wsparcia, współpracy międzyinstytucjonalnej oraz nowoczesnym rozwiązaniom cyfrowym, urzędy pracy stają się instytucjami bardziej otwartymi na potrzeby osób, które do tej pory pozostawały poza systemem publicznych służb zatrudnienia.

Punkt Aktywizacji Osób Biernych Zawodowo, który został uruchomiony w Powiatowym Urzędzie Pracy w Tarnowie w grudniu 2025 r. jest adresowany do osób, które nie pracują, nie uczą się ani nie są zarejestrowane jako osoby bezrobotne, a mimo to chcą wrócić na rynek pracy lub zastanawiają się nad podjęciem aktywności zawodowej.

W Punkcie Aktywizacji Osób Biernych Zawodowo można m.in.:

- uzyskać indywidualne informacje o dostępnych formach wsparcia oferowanych przez urząd pracy i instytucje rynku pracy,
- otrzymać pomoc w określeniu własnej ścieżki zawodowej i celu działania,



- dowiedzieć się, z jakich szkoleń, doradztwa zawodowego i działań aktywizacyjnych można skorzystać, nawet jeśli nie jest się zarejestrowanym jako bezrobotny.

Punkt został stworzony z myślą o osobach biernych zawodowo, które do tej pory były poza systemem usług publicznych służb zatrudnienia, ale chciałyby aktywnie wejść lub wrócić na rynek pracy. Skontaktować się z punktem można zarówno osobiście w siedzibie urzędu, jak i telefonicznie, aby dowiedzieć się, jakie możliwości wsparcia są dostępne.

Dlaczego warto skorzystać?

Osoby, które korzystają z punktu, szybciej znajdują pracę, zdobywają nowe umiejętności i czują się pewniej na rynku pracy. To także szansa na zmianę życia zawodowego i osobistego na lepsze. Punkty aktywizacji to miejsce, gdzie każdy, nawet po dłuższej przerwie, może zacząć działać i odnaleźć swoje miejsce na rynku pracy.

Działający Punkt Aktywizacji Osób Biernych Zawodowo pełni istotną funkcję na lokalnym rynku pracy. Działania prowadzone przez pracowników Powiatowego Urzędu Pracy w Tarnowie w ramach Punktu nie tylko pomagają osobom wykluczonym z rynku pracy powrócić do aktywności zawodowej, ale także przyczyniają się do zwiększenia konkurencyjności lokalnego rynku pracy. Dzięki indywidualnemu podejściu i różnorodnym formom wsparcia, Punkt Aktywizacji Osób Biernych Zawodowo staje się miejscem realnej zmiany życia zawodowego wielu osób.

Zapraszamy do kontaktu:

**Powiatowy Urząd
Pracy w Tarnowie
Punkt Aktywizacji Osób
Biernych Zawodowo
Plac gen. J. Bema 3
33-100 Tarnów
Tel. 14 688 23 84, 14 688 23 50**

**Monika Krupa
Kierownik Referatu Rozwoju
Zawodowego i Pośrednictwa Pracy**

Nowe rozwiązania, które znacząco poszerzyły dostęp do środków Krajowego Funduszu Szkoleniowego

Krajowy Fundusz Szkoleniowy (KFS) stanowi istotne narzędzie, które wspiera rozwój kompetencji pracowników oraz wzmacnia potencjał przedsiębiorstw, tym samym ułatwiając im dostosowanie do dynamicznie zmieniających się potrzeb rynku pracy.

Środki KFS od lat cieszą się dużym zainteresowaniem wśród pracodawców z terenu miasta Tarnowa oraz powiatu tarnowskiego. Wiele przedsiębiorców postrzega go jako realną szansę na rozwój firmy poprzez inwestowanie w wiedzę i umiejętności pracowników, co przekłada się zarówno na wzrost konkurencyjności przedsiębiorstw, jak i na zwiększenie stabilności zatrudnienia.

W 2026 roku wprowadzone zostały nowe rozwiązania, które znacząco poszerzyły dostęp do środków Krajowego Funduszu Szkoleniowego przeznaczonych na rozwój kompetencji zawodowych. Dotychczas z dofinansowania mogli korzystać wyłącznie pracodawcy oraz zatrudnieni przez nich pracownicy. Od 1 stycznia 2026 roku katalog uprawnionych został rozszerzony również o osoby fizyczne prowadzące działalność gospodarczą oraz osoby świadczące usługi na podstawie umów cywilnoprawnych.

Rozszerzenie grupy beneficjentów stanowi ważny krok w kierunku zwiększenia dostępności kształcenia ustawicznego i umożliwienia rozwoju zawodowego także oso-

bom pracującym poza tradycyjną formą zatrudnienia.

Na realizację zadań w ramach KFS Powiatowy Urząd Pracy w Tarnowie pozyskał w 2026 r. kwotę 4 088 000 zł (drugą co do wysokości pulę środków w województwie małopolskim).

Tak wysoki poziom finansowania stwarza szansę na objęcie wsparciem jeszcze większej liczby osób i firm z miasta Tarnowa oraz terenu powiatu tarnowskiego, które chcą inwestować w rozwój kompetencji i kwalifikacji zawodowych.

Środki KFS mogą zostać przeznaczone na działania obejmujące szkolenia, studia podyplomowe, egzaminy, uzyskanie dokumentów potwierdzających nabycie umie-





jętności, kwalifikacji lub uprawnień zawodowych, badania lekarskie i psychologiczne wymagane do podjęcia kształcenia lub zadań po ukończonym kształceniu czy ubezpieczenie od następstw nieszczęśliwych wypadków w związku z podjętym kształceniem. Pozyskanie dofinansowania na powyższe działania jest uzależnione m.in. od spełnienia co najmniej jednego z priorytetów KFS (ogólnopolskich lub wojewódzkich) określonych na 2026 r.

Priorytety ogólnopolskie:

1. Poprawa zarządzania i komunikacji w firmie w oparciu o zasady przeciwdziałania dyskryminacji i mobbingowi, rozwoju dialogu społecznego, partycypacji pracowniczej i wspierania integracji w miejscu pracy.
2. Wsparcie rozwoju umiejętności i kwalifikacji w zawodach określonych jako deficytowe na danym terenie, tj. w powiecie lub w województwie.
3. Wsparcie kształcenia ustawicznego w związku z zastosowaniem

w firmach nowych procesów, technologii i narzędzi pracy, ze szczególnym uwzględnieniem umiejętności cyfrowych, AI oraz tzw. umiejętności zielonych, zwłaszcza gdy powyższe czynniki stanowią zagrożenie utratą pracy.

4. Wsparcie rozwoju umiejętności i kwalifikacji niezbędnych w sektorze usług zdrowotnych i opiekuńczych oraz wsparcie rozwoju umiejętności i kwalifikacji członków lub pracowników spółdzielni socjalnych oraz pracowników zatrudnionych w przedsiębiorstwach społecznych wskazanych na liście/rejestrze przedsiębiorstw społecznych prowadzonym przez MRPIPS.

Priorytety wojewódzkie:

1. Wsparcie w różnych formach kształcenia ustawicznego osób, które należą do grupy najrzadziej spośród wszystkich korzystającej z możliwości szkolenia, czyli do osób po 45. roku życia.
2. Wsparcie kształcenia ustawicznego osób powracających na rynek pracy po przerwie związanej

ze sprawowaniem opieki nad dzieckiem oraz osób będących członkami rodzin wielodzietnych.

3. Wsparcie kształcenia ustawicznego osób z orzecznym stopniem niepełnosprawności.

Warto zaznaczyć, że wszystkie wskazane wyżej priorytety są równoważne. Uzasadnienie potrzeby odbycia wnioskowanego kształcenia powinno zawierać bezpośrednie nawiązanie do wybranego priorytetu.

Chcesz skorzystać ze środków KFS? Oto, co warto wiedzieć przed złożeniem wniosku:

1. Wniosek można złożyć wyłącznie w postaci elektronicznej za pośrednictwem indywidualnego konta na portalu praca.gov.pl, do PUP właściwego ze względu na siedzibę albo adres prowadzenia działalności po ogłoszeniu naboru przez dyrektora powiatowego urzędu pracy.
2. Dofinansowanie będzie mogło być przyznane podmiotowi, który w okresie co najmniej sześciu miesięcy bezpośrednio przed

dniem złożenia wniosku opłacał składki na Fundusz Pracy lub jest zwolniony z ich opłacania z mocy prawa.

3. Jeżeli podmiot posiada zaległości w opłacaniu danin publicznych, znajduje się pod zarządem komisyjnym lub w toku likwidacji albo postępowania upadłościowego, naruszył w sposób rażący jakąkolwiek umowę o przyznanie środków KFS w okresie trzech lat poprzedzających dzień złożenia wniosku, posiada zaległości z tytułu składek na ubezpieczenie społeczne rolników lub na ubezpieczenie zdrowotne lub posiada sądowe orzeczenie zakazu korzystania z dotacji, subwencji lub innych form pomocy finansowanej ze środków publicznych przez okres, na który sąd orzekł zakaz, dofinansowanie nie będzie mogło być przyznane.

4. Wysokość dofinansowania będzie uzależniona między innymi od wielkości przedsiębiorstwa. W przypadku podmiotów niezatrudniających pracowników lub zatrudniających w przeliczeniu na pełny wymiar czasu pracy do 9 osób będzie możliwość finansowania do 90% kosztów kształcenia. Podmioty zatrudniające w przeliczeniu na pełny wymiar czasu pracy więcej niż 9 osób będą mogły uzyskać finansowanie do 70% kosztów związanych z kształceniem. Należy jednak pamiętać, że ww. koszty nie będą mogły przekroczyć 200% przeciętnego wynagrodzenia w danym roku kalendarzowym dla jednego uczestnika.

5. Wielkość przedsiębiorstwa ma również znaczenie w przypadku określenia limitów środków KFS, jakie mogą zostać przeznaczone wnioskującemu podmiotowi w danym roku kalendarzowym:



- 4-krotność przeciętnego wynagrodzenia – podmioty niezatrudniające pracowników lub zatrudniające w dniu złożenia wniosku w przeliczeniu na pełny wymiar czasu pracy do 9 osób;

- 8-krotność przeciętnego wynagrodzenia – podmioty zatrudniające w dniu złożenia wniosku w przeliczeniu na pełny wymiar czasu pracy więcej niż 9 osób, ale nie więcej niż 49 osób;

- 12-krotność przeciętnego wynagrodzenia – podmioty zatrudniające w dniu złożenia wniosku w przeliczeniu na pełny wymiar czasu pracy więcej niż 49 osób, ale nie więcej niż 249 osób;

- 14-krotność przeciętnego wynagrodzenia – podmioty zatrudniające w dniu złożenia wniosku w przeliczeniu na pełny wymiar czasu pracy więcej niż 249 osób.

6. Szkolenia wskazane przez wnioskodawcę będą mogły być realizowane wyłącznie przez instytucje posiadające aktualny wpis do Bazy Usług Rozwojowych utworzonej przez Polską Agencję Rozwoju Przedsiębiorczości.

7. Podmiot będzie zobowiązany do utrzymania zatrudnienia wskazanego we wniosku uczestnika lub zawierania umowy/umów cywil-

noprawnych dotyczących świadczenia usług z uczestnikiem wnioskowanej formy kształcenia przez okres minimum trzech miesięcy od dnia ukończenia przez niego kształcenia, a w przypadku pracodawcy lub osoby fizycznej prowadzącej działalność gospodarczą – do prowadzenia działalności przez okres minimum trzech miesięcy od dnia ukończenia kształcenia. Nietrzymanie powyższych warunków będzie skutkowało koniecznością zwrotu środków oraz brakiem możliwości otrzymania dofinansowania z KFS w ciągu roku od dnia ukończenia przez tę osobę formy kształcenia.

Skorzystanie z dofinansowania w ramach Krajowego Funduszu Szkoleniowego pozwala podnieść kwalifikacje, zwiększyć konkurencyjność przedsiębiorstwa, aby móc skuteczniej odpowiadać na wyzwania współczesnego rynku pracy. Znajomość zasad ubiegania się o środki i odpowiednie przygotowanie wniosku to klucz do efektywnego wykorzystania KFS.

Kornelia Onak
Specjalista
ds. rozwoju zawodowego

Rezerwacja wizyt w ZUS - wygoda, oszczędność czasu i większy komfort dla klientów

Od stycznia bieżącego roku Zakład Ubezpieczeń Społecznych rozszerzył usługę rezerwacji wizyt w swoich placówkach i jeszcze mocniej zachęca klientów do kontaktu online.

Rezerwacja wizyt w ZUS to rozwiązanie dostępne od ponad 10 lat. Liczba osób, które z wyprzedzeniem umawiają się na wizyty, stale rośnie. W ten sposób można skorzystać z porady specjalistów bez czekania w kolejce do stanowiska obsługi.

Chcemy, by klienci korzystali z systemu rezerwacji wizyt w placówkach i by taki sposób obsługi stał się regułą. Klient samodzielnie wybiera placówkę, dogodny termin spotkania, co pozwala mu lepiej zaplanować dzień. Dlatego promujemy tę usługę we wszystkich naszych placówkach i będziemy systematycznie zwiększać wykorzystanie wizyt rezerwowanych.

Jakie są zalety rezerwacji wizyt?

Klienci korzystający z tego rozwiązania podkreślają, że to oszczędność czasu i że nie muszą przebywać w zatłoczonych miejscach. Dla wielu osób - zwłaszcza starszych lub ze szczególnymi potrzebami - oczekiwanie w kolejce bywa uciążliwe.

Korzyści z rezerwacji wizyt są następujące:



- spersonalizowana obsługa - doradca może się przygotować do obsługi klienta i ma dla niego więcej czasu;
- możliwość ustalenia dogodnego terminu wizyty;
- przewidywalny czas oczekiwania na obsługę;
- jasne informacje o terminie i miejscu wizyty.

Jak można się umówić na wizytę w placówce ZUS?

Obecnie wizytę stacjonarną w ZUS można zarezerwować:

- przez swój profil na portalu usług elektronicznych eZUS - Zaloguj się do PUE/eZUS, następnie w menu bocznym wybierz [Wizyty] > [Rezerwacja wizyty]. Wybierz miejsce spotkania. Wskaż również sprawę, którą chcesz poruszyć. Potem wybierz termin wizyty.

Ważne!

Gdy będziesz szedł na umówioną wizytę, weź ze sobą swój login i dokument tożsamości.

- telefonicznie w najbliższym od-

dziale ZUS - numery są podane na stronie www.zus.pl w zakładce "Kontakt - Zarezerwuj wizytę - [Wizyta w placówce]", dla Oddziału ZUS w Tarnowie jest to nr: 14 632 77 25.

Podczas rozmowy podaj swoje dane (imię, nazwisko, PESEL oraz numer telefonu komórkowego) oraz sprawę, którą chcesz omówić z ekspertem ZUS. Wybierzesz również placówkę, w której ma się odbyć wizyta (siedziba naszego oddziału w Tarnowie lub inspektorat w Bochni), oraz jej termin.

Na podany podczas rezerwacji numer telefonu przyjdzie wiadomość SMS z terminem oraz numerem rezerwacji wizyty. W naszej placówce wpisz ten numer na ekranie urządzenia do wydawania numerków-biletów.

Ważne!

Na umówioną wizytę weź ze sobą swój dokument tożsamości.

Jeśli chcesz się z nami skontaktować w innej sprawie, zadzwoń do Centrum Kontakt Klientów ZUS. Numer telefonu: 22 560 16 00.



Wizyta w ZUS?

Załatw sprawę bez czekania!
Zarezerwuj dogodny termin

- ✓ wybierz datę i godzinę
- ✓ przyjdź do ZUS

Rezerwuj

Jak zarezerwujesz
termin wizyty

- ✓ online na eZUS
- ✓ telefonicznie (numery znajdziesz na www.zus.pl)
- ✓ lub w placówce ZUS

www.ZUS.pl

Zmiana planów?
Odwołaj wizytę i umów inny termin

• podczas wizyty w placówce ZUS, np. na stanowisku Informacji ogólnej lub na stanowisku komputerowym dla klientów. Ponadto klienci mogą skorzystać z e-wizyty, czyli konsultacji online ze specjalistą. E-wizytę można zarezerwować:

- na stronie www.zus.pl w zakładce "Kontakt - E-wizyta - [Zarezerwuj wizytę]",
- w aplikacji mZUS,
- w aplikacji mObywatel.

Czy osoby, które nie zarezerwują wcześniej wizyty, też zostaną obsłużone?

Rezerwowanie wizyt w placówkach w żaden sposób nie ogranicza dostępu klientów do usług ZUS. Osoba, która nie umówiła się wcześniej na wizytę, zawsze uzyska pomoc, ale musi się liczyć z tym, że będzie dłużej czekać na obsługę lub może wybrać wizytę w innym terminie.

Większość spraw można załatwić w ZUS przez portal eZUS lub apli-

ację mZUS, podczas e-wizyty, a także telefonicznie przez infolinię ZUS. Katalog usług dostępnych w kanałach zdalnych jest stale rozwijany, niemniej jednak nie zapominamy o klientach, którzy wybierają osobisty kontakt z pracownikiem ZUS. Wtedy zachęcamy do umówienia wizyty w wybranej placówce.

Grzegorz Biskup
Naczelnik Wydziału Obsługi
Klientów i Korespondencji
Oddział ZUS w Tarnowie

Bezrobocie w regionie - Tarnowski rynek pracy

Liczba bezrobotnych

Zakończony 2025 rok to rok wzrostu bezrobocia na lokalnym rynku pracy. Na koniec grudnia 2025 roku bez pracy pozostawało 7100 osób bezrobotnych z regionu tarnowskiego, w tym 2563 mieszkańców Tarnowa i 4537 mieszkańców powiatu tarnowskiego.

W 2025 roku liczba bezrobotnych w całym regionie tarnowskim wzrosła o 934 osoby.

W porównaniu *rok do roku* poziom bezrobocia w Tarnowie był wyższy o 429 osób, a w powiecie tarnowskim zwiększył się o 505 osób.

Przyczyną wzrostu była przede wszystkim zmniejszona liczba osób wyłączonych z ewidencji.

W porównaniu do 2024 roku liczba osób wyłączonych z rejestrów spadła o 1117 osób, natomiast liczba osób zarejestrowanych zmalała się o 232 osoby.

Stopa bezrobocia

Na koniec 2025 r. średnia stopa bezrobocia w Polsce wynosiła 5,7%. Małopolska ze stopą 4,7% zajmo-

wała czwarte miejsce w kraju, pod względem najniższej stopy bezrobocia.

W mieście Tarnowie, stopa bezrobocia w końcu grudnia 2025 roku wyniosła 5,0%.

W porównaniu „rok do roku” wskaźnik ten był o 0,8% wyższy niż w końcu grudnia 2024 roku (4,2%).

W powiecie tarnowskim, stopa bezrobocia osiągnęła poziom 7,6%, a wskaźnik stopy był o 0,9% wyższy w porównaniu do stanu w końcu grudnia 2024 roku (6,7%).

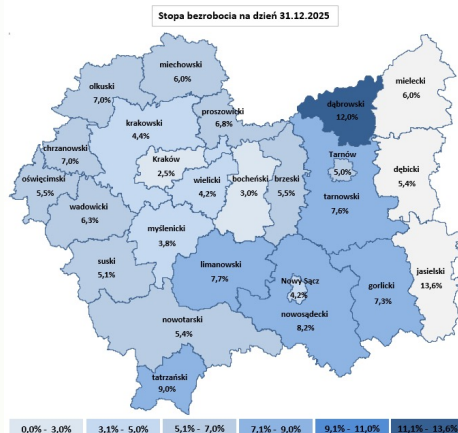
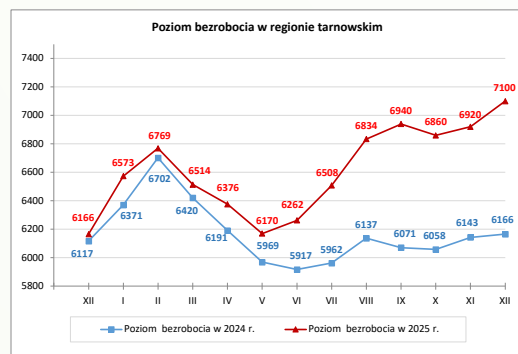
Podjęcia zatrudnienia przez bezrobotnych w 2025 roku

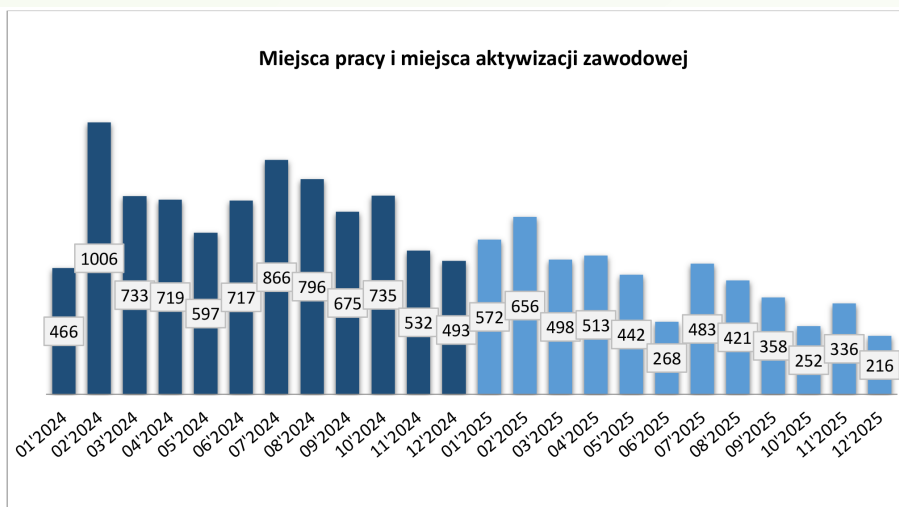
W 2025 roku zatrudnienie podjęły 5283 osoby bezrobotne. Odsetek osób podejmujących zatrudnienie w ogóle wyłączonych był wysoki i wyniósł prawie 61%. Wśród tej grupy przeważają osoby podejmujące pracę niesubsydiowaną (4509 osób, co stanowi 85,3% zatrudnionych). Pracę subsydiowaną podjęły 774 osoby.

Liczba osób bezrobotnych podejmujących pracę w 2025 roku przedstawia się następująco:

- w ramach pracy niesubsydiowanej - 4509, w tym podjęcia działalności gospodarczej - 176,
- pracy subsydiowanej - 774, w tym:
 - prac interwencyjnych - 119,
 - robót publicznych - 31,
 - podjęcia działalności gospodarczej ze środków PUP - 315,
 - podjęcia pracy w ramach refundacji kosztów zatrudnienia - 176,
 - podjęcia zatrudnienia w związku z przyznaniem bonu na zasiedlenie - 124,
 - podjęcia działalności gospodarczej w związku z przyznaniem bonu na zasiedlenie - 5,
 - innych (w tym podjęcia pracy w zakładzie pracy chronionej i z PFRON) - 4.

Znaczący odsetek stanowią bezrobotni rozpoczynający działalność gospodarczą po otrzymaniu jednorazowych środków na jej podjęcie. W 2025 roku to 315 osób, czyli prawie 41% osób podejmujących pracę subsydiowaną.





Miejsca pracy i miejsca aktywizacji zawodowej w latach 2024 i 2025

W 2025 roku liczba miejsc pracy i miejsc aktywizacji zawodowej była niższa o 39,8% w porównaniu do liczby miejsc zgłoszonych w 2024 roku. W całym 2025 roku wpłynęło łącznie 5015 miejsc pracy i aktywizacji zawodowej (w tym 1216 subsydiowanych i 3799 niesubsydiowanych).

Oznacza to, że w 2025 roku wpłynęło o 3320 miejsc mniej w porównaniu do liczby miejsc z 2024 r. Pracodawcy w 2025 r. utworzyli zarówno mniej miejsc pracy niesubsydiowanej, tworzonych wyłącznie w oparciu o środki finansowe pracodawców, jak i miejsc subsydiowanych – wykorzystując pomoc finansową z Urzędu Pracy.

Dominujące zawody w ofertach zgłoszonych w 2025 roku

Dominujące zawody w ofertach zgłoszonych w 2025 roku to: Robotnik budowlany – 372 miejsca, Termoizolator – 215 miejsc, Pomocniczy robotnik przemysłowy – 197 miejsc, Pracownik biurowy – 156 miejsc, Monter izolacji przemysłowych – 152 miejsca, Robotnik gospodarczy – 146 miejsc,

Pomocniczy robotnik budowlany – 138 miejsc, Sprzedawca – 126 miejsc, Spawacz – 124 miejsca, Monter rusztowań – 120 miejsc, Magazynier – 117 miejsc.

Wzrost bezrobocia w 2025 roku nie dotyczy wyłącznie regionu tarnowskiego – analogiczna tendencja widoczna jest w skali całego kraju. Jednocześnie wyższy poziom bezrobocia odnotowany w badanym okresie nie świadczy o pogorszeniu kondycji rynku pracy, gdyż kluczowe wskaźniki makroekonomiczne pozostają na korzystnym poziomie. Niska inflacja oraz stabilny wzrost PKB potwierdzają dobrą sytuację gospodarczą.

Na zwiększenie liczby osób zarejestrowanych jako bezrobotne wpłynęły przede wszystkim zmiany w przepisach dotyczących rynku pracy. Wśród nich należy wskazać możliwość rejestracji według miejsca zamieszkania zamiast zameldowania, dopuszczenie do rejestracji rolników niezależnie od powierzchni gospodarstwa, brak sankcji za odmowę przyjęcia oferty pracy

oraz zniesienie obowiązku regularnego potwierdzania gotowości do podjęcia zatrudnienia poprzez osobiste wizyty w urzędzie. W konsekwencji możliwe stało się utrzymanie statusu bezrobotnego bez konieczności stawienia, co ograniczyło liczbę wyrejestrowań i przyczyniło się do wzrostu poziomu bezrobocia.

Kolejną możliwą przyczyną zwiększenia poziomu bezrobocia jest znacznie mniejsza liczba zgłoszonych miejsc pracy. Zmniejszenie liczby ofert pracy w regionie tarnowskim w porównaniu z 2024 rokiem może być efektem zbliżenia się lokalnego rynku do poziomu optymalnego wykorzystania zasobów pracy. Przedsiębiorstwa utrzymują stabilne zatrudnienie, a brak zwiększonej rotacji pracowników powoduje, że zapotrzebowanie na nowe etaty pozostaje ograniczone.

Paweł Dudczak
Starysz inżynier



Powiatowy Urząd Pracy
w Tarnowie

Podsumowanie 2025

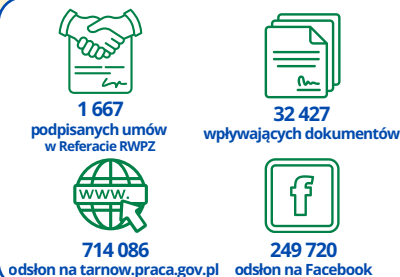
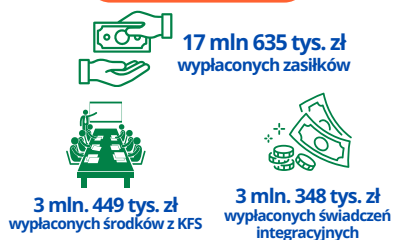
Liczba bezrobotnych



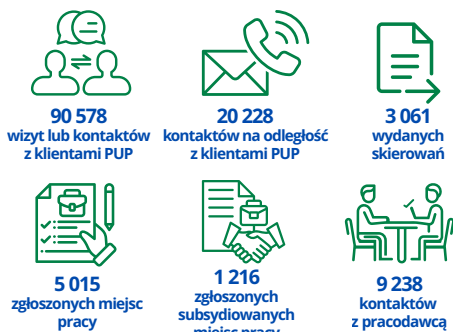
Finansowe formy pomocy

STAŻE 934 osoby	9 593 694 zł
ŚRODKI NA DZIAŁALNOŚĆ GOSPODARCZĄ 316 osób	9 347 028 zł
REFUNDACJE KOSZTÓW WYPOSAŻENIA STANOWISKA PRACY 115 osób	3 881 064 zł
BONY NA ZASIEDLENIE 147 osób	1 434 000 zł
PRACE INTERWENCYJNE 171 osób	1 254 433 zł
SZKOLENIA 224 osoby	631 629 zł
ROBOTY PUBLICZNE 38 osób	472 519 zł
PRACE SPOŁECZNIE UŻYTECZNE 154 osoby	289 751 zł

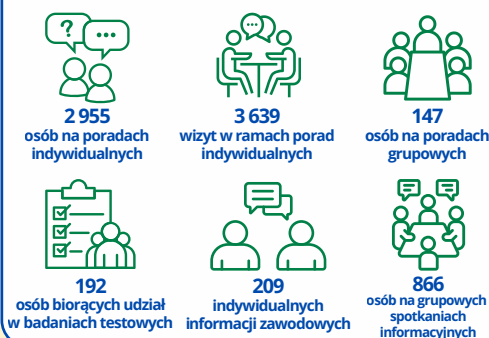
Wydatki



Pośrednictwo pracy



Poradnictwo zawodowe





POWIATOWY URZĄD PRACY W TARNOWIE

plac gen. J. Bema 3, 33–100 Tarnów

tel. 14 68 82 300

fax. 14 68 82 301

e-mail: krta@praca.gov.pl; up@up.tarnow.pl

<https://tarnow.praca.gov.pl>



FILIA W TUCHOWIE

ul. Jana III Sobieskiego 23

33–170 Tuchów

tel./fax. 14 652 63 46

505 668 009

505 668 201

505 668 602

e-mail: krtat@praca.gov.pl

FILIA W ŻABNIE

Rynek 29

33–240 Żabno

tel./fax. 14 645 69 43

505 668 304

505 668 301

e-mail: krtaza@praca.gov.pl